

Internet connection, PC Sync and USB Disk configuration for C5320

วิธีการเชื่อมต่ออินเทอร์เน็ตโดยใช้ Hutch C5320 เป็นโมเด็มไร้สายและการทำงานของโปรแกรม PC Sync

ความต้องการทางด้าน Hardware

- เครื่องคอมพิวเตอร์หรือโน้ตบุ๊กที่มี USB พอร์ตและ CD-ROM ไดรฟ์
- โทรคัพ Hutch C5320
- สาย Hutch C5320 USB Data Cable (มาพร้อมกับทรคัพ)

ความต้องการทางด้าน Software

- CD-ROM ไดรฟ์เวอร์ที่แถมมาพร้อมกับตัวทรคัพ
(หรือสามารถ Download จาก <http://www.hutch.co.th/download>)
- สำหรับการเชื่อมต่ออินเทอร์เน็ตสนับสนุนระบบปฏิบัติการ Windows 2000/2003/XP/Vista
สำหรับการใช้งานโปรแกรม PC Sync สนับสนุนระบบปฏิบัติการ Windows 2000/2003/XP **เท่านั้น**

การติดตั้ง drivers สำหรับ Wireless Modem และ PC Sync ของ Hutch C5320 จะมีขั้นตอนทั้งหมด 2 ส่วน
(ใช้ระบบปฏิบัติการ Windows XP เป็นตัวอย่างการติดตั้ง)

1. การลงไดรฟ์เวอร์ของ HUTCH C5320 สำหรับการใช้งาน Wireless Modem และ PC Sync (ข้อที่ 1-10)
2. การสร้าง Connection สำหรับเชื่อมต่ออินเทอร์เน็ต (ข้อที่ 11-21)

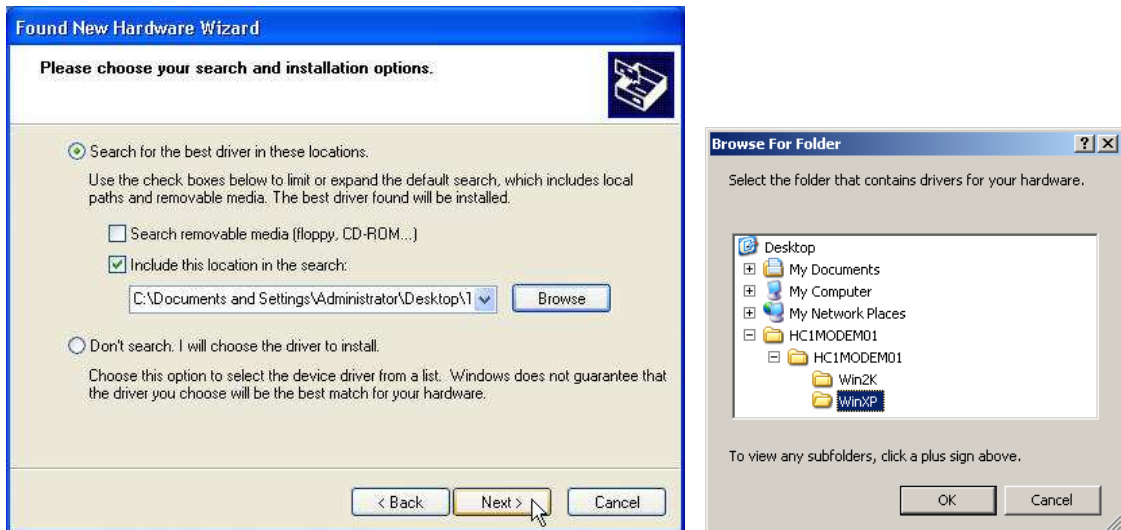
1. ก่อนลงไดรฟ์เวอร์ของ HUTCH C5320 จะต้องเสียบ เคเบิลเข้ากับคอมพิวเตอร์ก่อนจากนั้นที่ตัวเครื่องโทรศัพท์ให้เลือกที่เมนู Setting (ตั้งค่า) และเลือกที่ Phone Mode (เลข 5) จะเข้าสู่ส่วนของ Phone Mode ให้เลือก Data Service พร้อมเลือก Activate จะปรากฏคำว่า "Switch to modem" เลือก "yes" เป็นการแสดงว่าตัวโทรศัพท์เตรียมพร้อมเข้าสู่โหมดโมเด็มไร้สาย (ถ้าต้องการยกเลิก ให้เลือกที่เมนู "Stop" และ "yes" เมื่อต้องการยกเลิกการเชื่อมต่อโมเด็มไร้สาย)

2. หลังจากเสียบสายเคเบิล เครื่องจะขึ้น Found New Hardware Wizard สำหรับ Huawei USB CDC Modem (C300) ให้เลือกไปที่ Install from a list or specific location แล้วกด Next



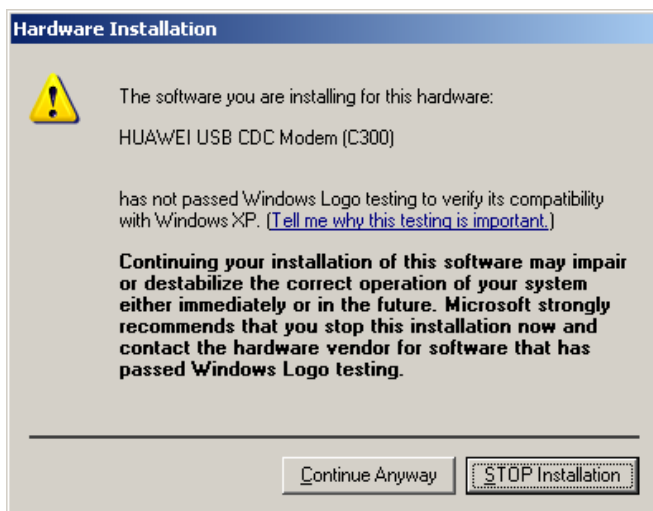
รูปข้อ 2

3. เลือก Search for the best driver in these locations แล: Include this location in the search เพื่อหาที่เก็บ
 ไตรฟ์เวอร์ โดยให้เลือกที่ปุ่ม Browse แล้วเลือกไปยัง Directory ที่เก็บไตรฟ์เวอร์ใน CD (เลือก directory ที่เป็น winXP)
 เลือก OK จากนั้นกด Next



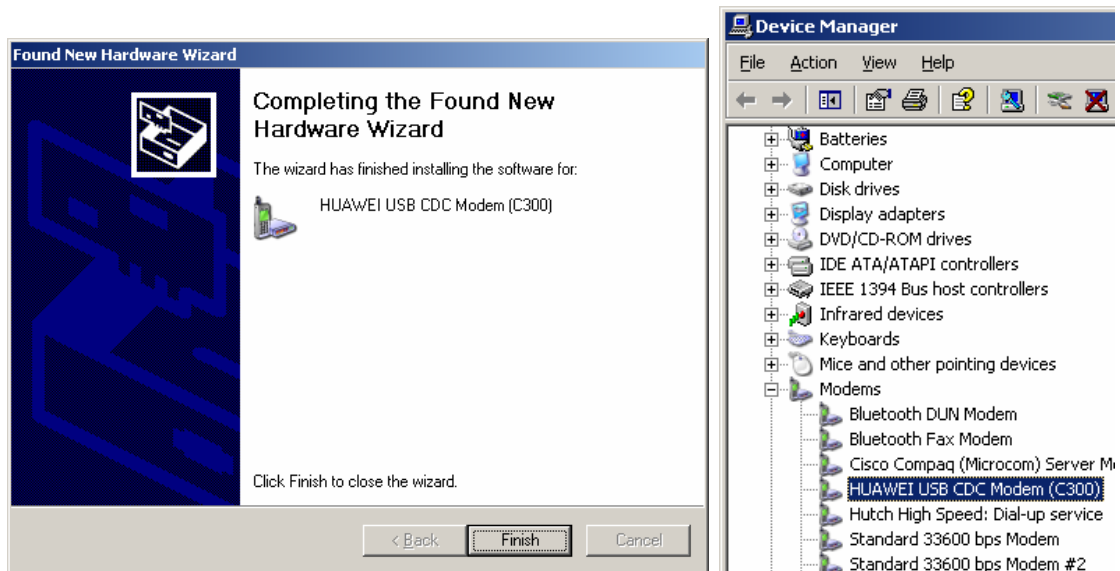
รูปข้อ 3

4. Windows จะแจ้งเตือนว่า Hardware Installation ให้กด Continue Anyway



รูปข้อ 4

5. ลงไดรฟ์เวอร์สำหรับ Huawei USB CDC Modem (C300) เสร็จเรียบร้อยแล้วให้กด Finish เพื่อปิดหน้าต่างนี้ จากนั้นตรวจสอบจาก Device Manager ในส่วนของ Modem ว่ามี Modem ที่ชื่อว่า Huawei USB CDC Modem (C300) หรือไม่ ถ้ามีแสดงว่าการติดตั้งไดรฟ์เวอร์สำหรับการเชื่อมต่ออินเทอร์เน็ตสำเร็จ



รูปข้อ 5

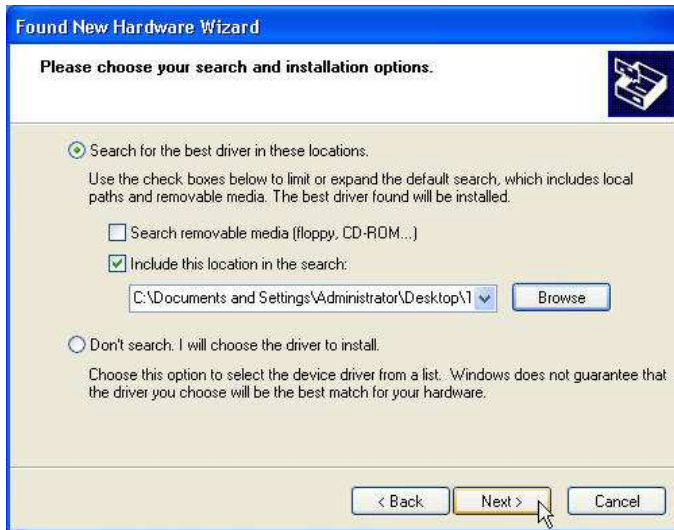
การติดตั้งไดรฟ์เวอร์สำหรับ PC Sync

6. ที่ตัวเครื่องโทรศัพท์ให้เลือกที่เมนู Setting (ตั้งค่า) และเลือกที่ Phone Mode (เลข 5) จะเข้าสู่ส่วนของ Phone Mode ให้เลือก PC Sync พร้อมเลือก Activate จะปรากฏคำว่า "Switch to PC Sync" เลือก "yes" เป็นการแสดงว่าตัวโทรศัพท์เตรียมพร้อมเข้าสู่โหมด PC Sync (ถ้าต้องการยกเลิก ให้เลือกที่เมนู "Stop" และ "yes" เมื่อต้องการยกเลิกการเชื่อมต่อ) เครื่องจะขึ้น Found New Hardware Wizard อีกครั้ง แต่คราวนี้จะเป็นอุปกรณ์อีก 1 ตัว นั่นก็คือ Huawei COM Interface C300 แล้วให้เลือกไปที่ Install from a list or specific location แล้วกด Next



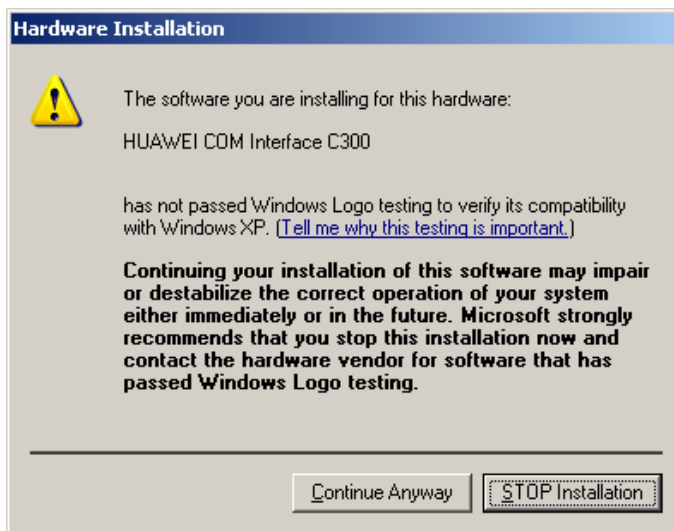
รูปข้อ 6

7. เลือก Search for the best driver in these locations และ Include this location in the search เพื่อหาที่เก็บไดรฟ์เวอร์ โดยให้เลือกที่ปุ่ม Browse แล้วเลือกไปยัง Directory ที่เก็บไดรฟ์เวอร์ใน CD (เลือก directory ที่เป็น winXP) เลือก OK จากนั้นกด Next



รูปที่ 7

8. Windows จะแจ้งเตือนว่า Hardware Installation ให้กด Continue Anyway



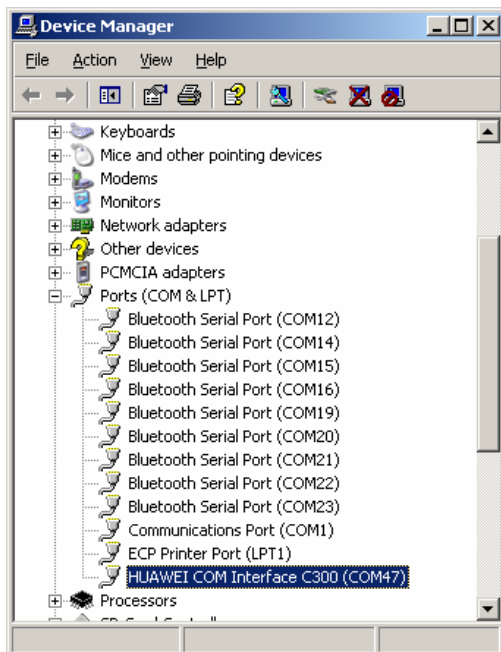
รูปที่ 8

9. ลงไดรฟ์เวอร์สำหรับ HUAWEI COM Interface C300 เสร็จเรียบร้อยแล้วให้กด Finish เพื่อปิดหน้าต่างนี้



รูปข้อ 9

10. เข้าไปใน Device Manager เพื่อตรวจสอบว่าการติดตั้งไดรฟ์เวอร์สำหรับ PC Sync สามารถใช้งานได้หรือไม่โดยตรวจสอบที่รายการที่ Ports (COM & LPT) จึงจะถือว่าการลงไดรฟ์เวอร์สำหรับใช้งานร่วมกับ PC Sync เสร็จสมบูรณ์



รูปข้อ 10

การสร้างโปรไฟล์สำหรับการเชื่อมต่ออินเทอร์เน็ต

11. เลือก Network Connections -> Create a new connection เพื่อสร้างโปรไฟล์ (profiles) สำหรับการเชื่อมต่ออินเทอร์เน็ต



รูปข้อ 11

12. ဂၢ Next



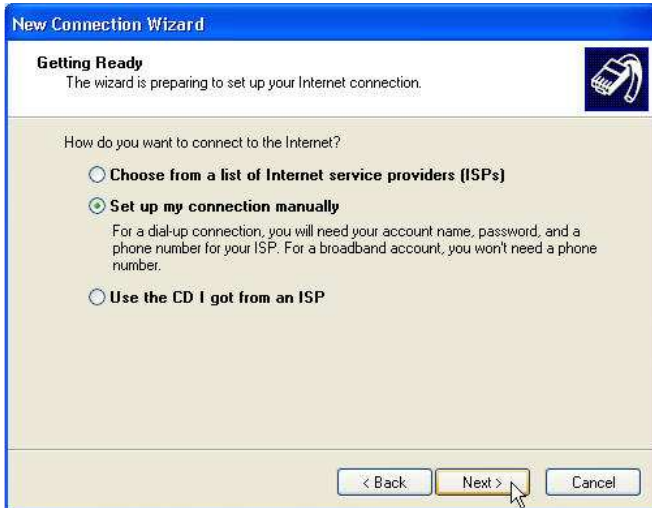
ရုပ်ပုံ 12

13. ချိတ် Connect to the Internet ချိတ် Next



ရုပ်ပုံ 13

14. ເລື້ອນ Set up my connection manually ແລ້ວຄາດ Next



ຮູບຮ່າງ14

15. ເລື້ອນ Connect using a dial-up modem ແລ້ວຄາດ Next



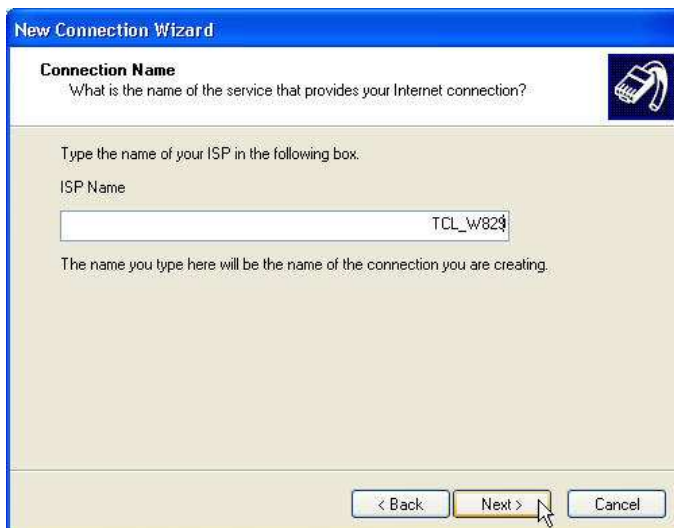
ຮູບຮ່າງ15

16. หน้านี้จะปรากฏในกรณีคอมพิวเตอร์มีไดรฟ์ฟเวอร์ของโมเด็มมากกว่า 1 ดังนั้นให้เลือกโมเด็มที่ต้องการเชื่อมต่อซึ่งก็คือ HUAWEI USB CDC Modem (C300) แล้วกด Next



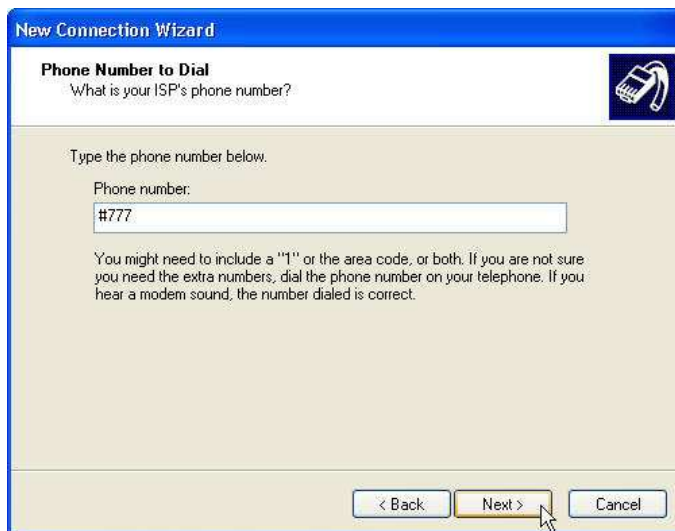
รูปข้อ 16

17. ใส่ชื่อสำหรับการเชื่อมต่อ แล้วกด Next



รูปข้อ 17

18. ใส่หมายเลขโทรศัพท์ที่ใช้เชื่อมต่อ แล้วกด Next (สำหรับอีกเครื่องใช้ #777 หมายเลขเดียว)



รูปข้อ 18

19. ใส่ Username และ Password (สำหรับอีกเครื่องใช้ **Username = เบอร์โทรศัพท์** และ **Password = เบอร์โทรศัพท์**)

- 19.1 เลือก "Use this account name and password when anyone connects to the Internet from this computer" เพื่อบันทึก username กับ password สำหรับการเข้าในครั้งต่อไป
- 19.2 เลือก "Make this the default Internet connection" เพื่อเชื่อมต่อด้วย connection นี้ก่อนเสมอ
- 19.3 เลือก "Turn on Internet connection Firewall for this connection" เพื่อเปิด Firewall สำหรับ connection นี้ (ไม่ควรเลือก เพราะอาจเกิดปัญหาในการเชื่อมต่อ)

เมื่อเลือกเสร็จเรียบร้อยแล้วให้กด Next เพื่อทำงานในขั้นต่อไป

New Connection Wizard

Internet Account Information
You will need an account name and password to sign in to your Internet account.

Type an ISP account name and password, then write down this information and store it in a safe place. (If you have forgotten an existing account name or password, contact your ISP.)

User name:

Password:

Confirm password:

Use this account name and password when anyone connects to the Internet from this computer

Make this the default Internet connection

Turn on Internet Connection Firewall for this connection

< Back **Next >** Cancel

รูปข้อ 19

20. เมื่อสร้างการเชื่อมต่อสำหรับ HUTCH C5320 เสร็จเรียบร้อยแล้ว กด Finish เพื่อยืนยัน

- เลือก "Add a shortcut to this connection to my desktop" เพื่อสร้างไอคอนการเชื่อมต่อไว้ที่หน้า Desktop

New Connection Wizard

Completing the New Connection Wizard

You have successfully completed the steps needed to create the following connection:

TCL_w829

- Share with all users of this computer
- Use the same user name & password for everyone

The connection will be saved in the Network Connections folder.

Add a shortcut to this connection to my desktop

To create the connection and close this wizard, click Finish.

< Back **Finish** Cancel

รูปข้อ 20

21. กด Dial เพื่อเชื่อมต่ออินเทอร์เน็ตผ่านโทรศัพท์ HUTCH C5320 (เมื่อทำการเชื่อมต่อเสร็จแล้ว สามารถกดปุ่มวางสายที่ตัวโทรศัพท์เพื่อไปทำงานอื่นของโทรศัพท์ได้ตามปกติ)



ξυῶ21

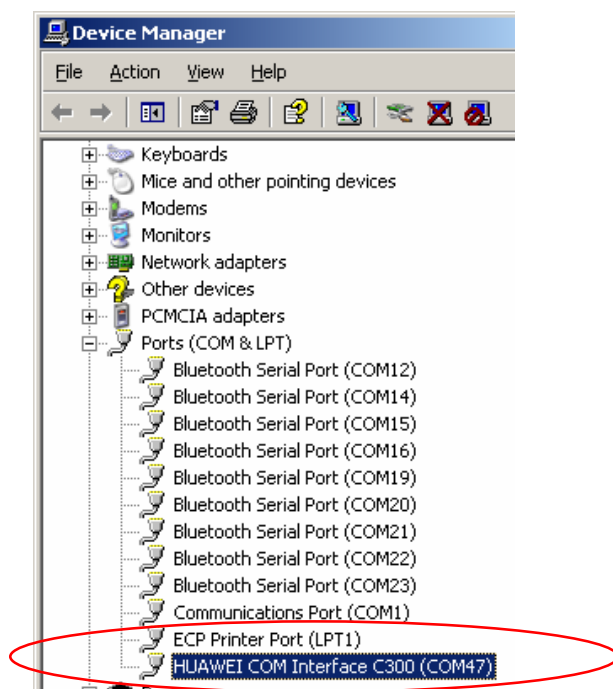
การติดตั้งโปรแกรม PC Assistant (PC Sync โปรแกรม)

คุณลักษณะของโปรแกรม

- สามารถทำการโอนถ่ายข้อมูลประเภทมีเดียมีเดียเช่น รูปภาพ (jpg), วิดีโอคลิป (3gp), MP3 ระหว่างคอมพิวเตอร์และโทรศัพท์ได้
- สามารถทำการสำรองและกู้คืน Phonebook และ SMS ทั้งบนโทรศัพท์และบน R-UIM ได้
- สามารถแก้ไข ลบ เพิ่มเติม ข้อมูลทั้งบนโทรศัพท์และบน R-UIM ได้
- สามารถส่ง ส่งต่อ ตอบกลับ ลบ SMS ภาษาไทยและอังกฤษ ทั้งบนโทรศัพท์และ R-UIM ได้

ก่อนการใช้งาน จะต้องทำการตรวจสอบ

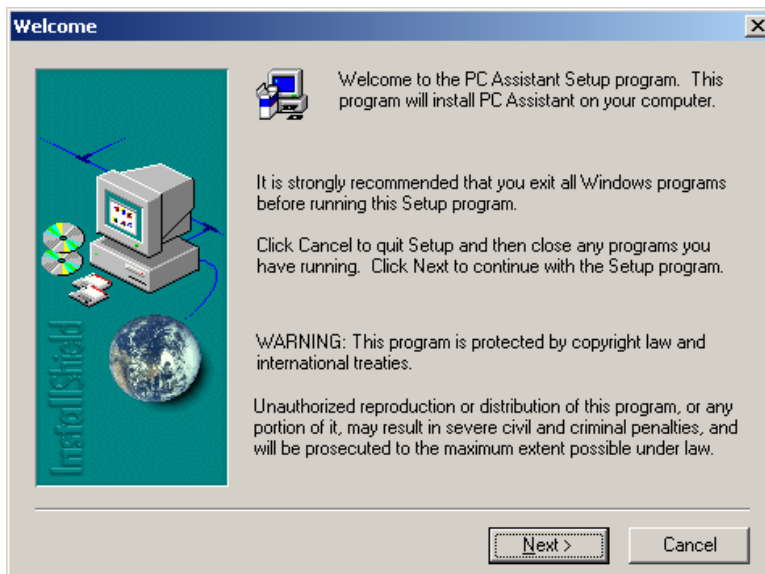
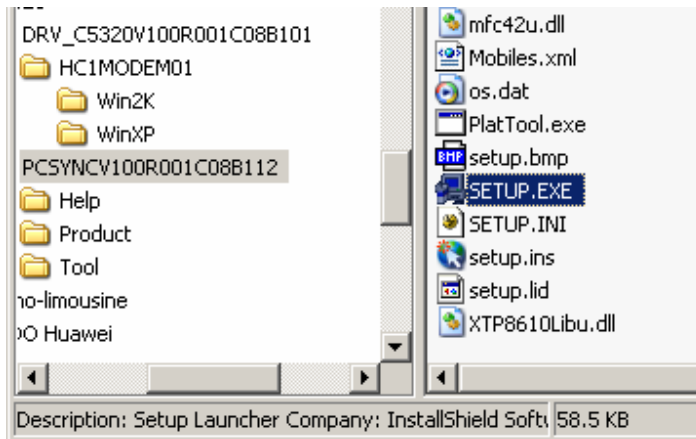
- จากโทรศัพท์จะต้องเปิดเข้า PC Mode และทำการเปิดโหมด PC Sync ก่อน
- ตรวจสอบการติดตั้งไดรเวอร์ของ PC sync ว่าถูกต้องหรือไม่ (จาก Device Manager ตรวจสอบในส่วนของ Port (COM & LPT))
- จำค่าในส่วนของ HUAWEI COM Interface C300 ว่าใช้ค่าที่ Port อะไร โดยดูจากวงเล็บตามตัวอย่าง ด้านล่างเช่น Huawei COM Interface C300 (**COM47**) ก็คือ COM47 นั่นเอง

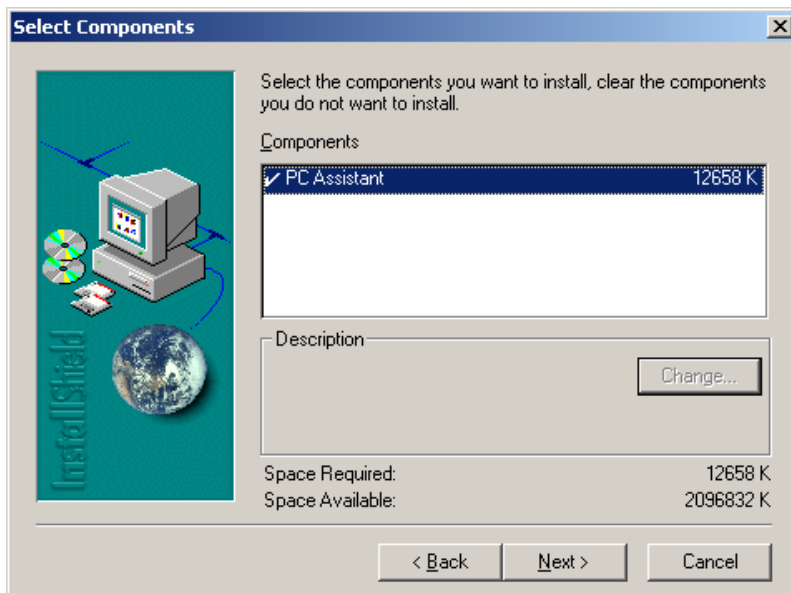
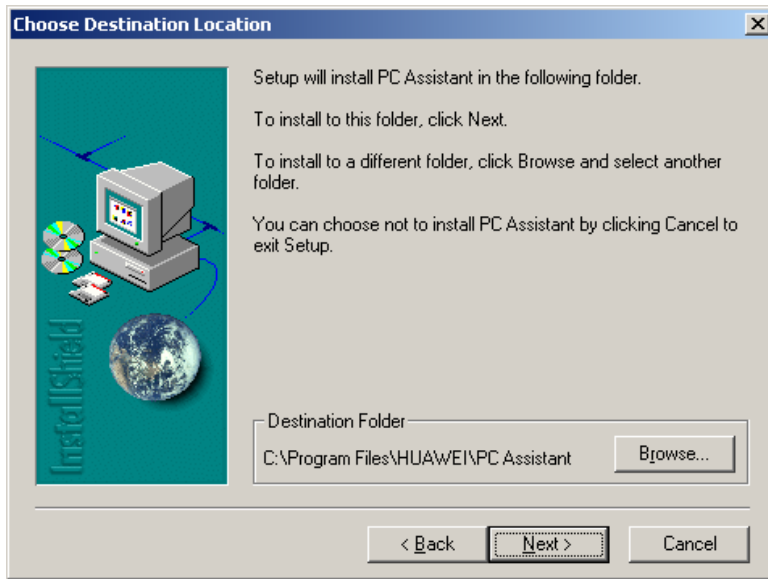


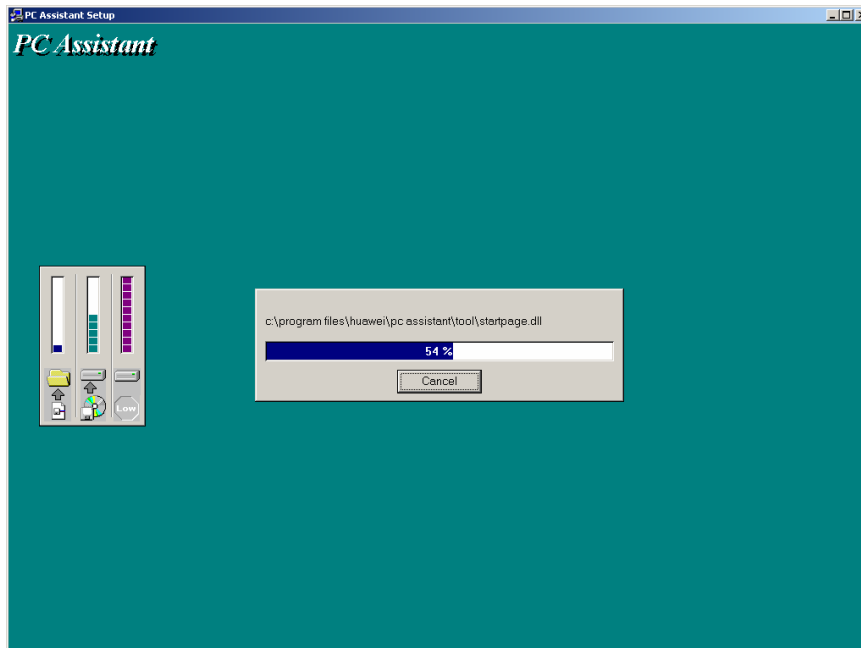
ข้อควรระวัง : โปรแกรม PC Assistant สามารถใช้งานได้บนเฉพาะ: Microsoft windows 2000/2003/XP เท่านั้น

การติดตั้งโปรแกรม PC Assitant

- ดับเบิลคลิกไฟล์ setup.exe จากแผ่น CD ไดรฟ์เวอร์ในไดเรกทอรีที่เป็น PC Sync จะปรากฏหน้าจอติดตั้งดังรูปให้เลือก next เพื่อเข้าสู่การติดตั้งตามรูปจนเสร็จสมบูรณ์

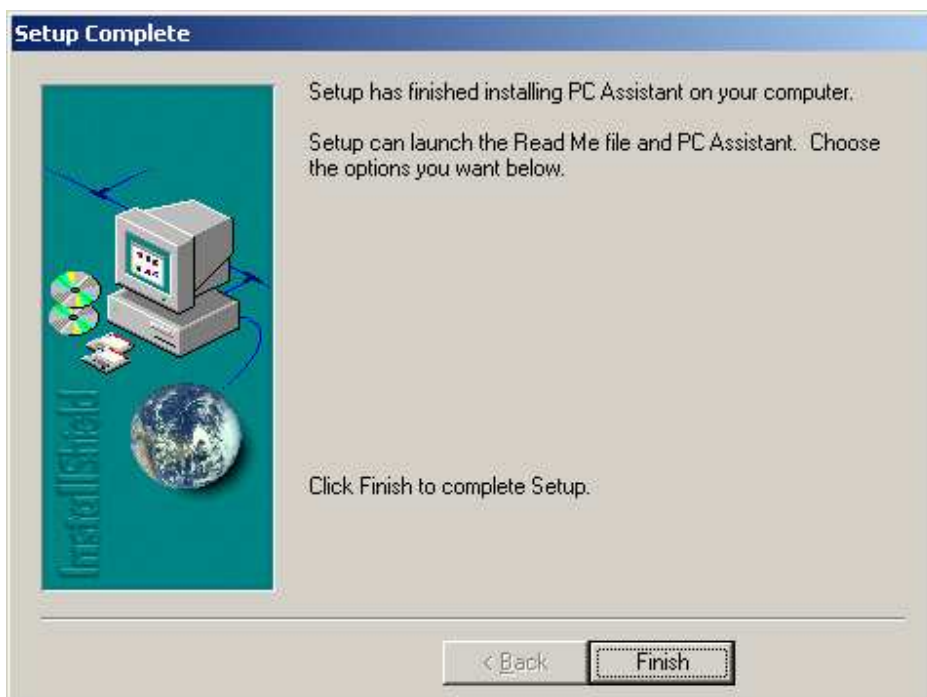






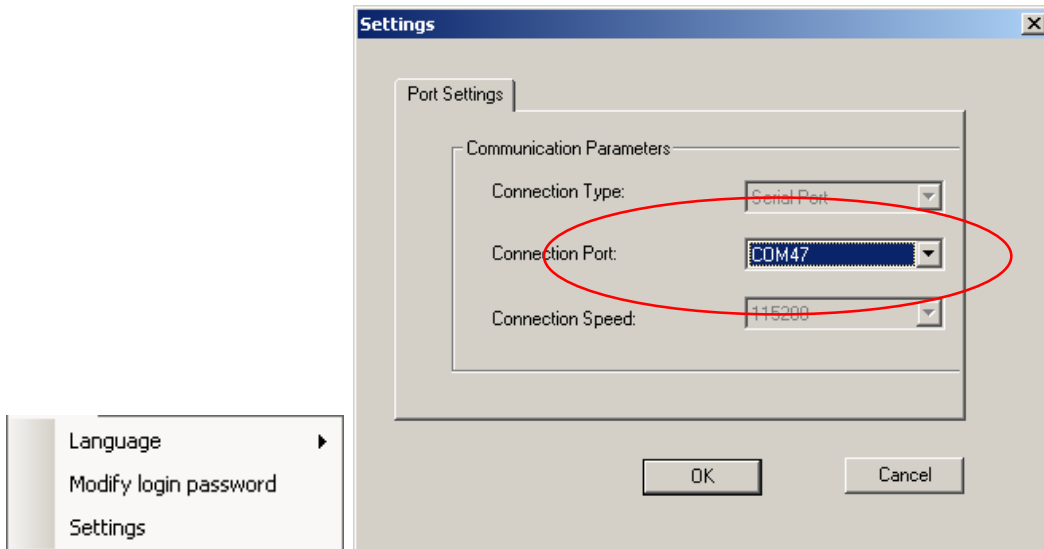
- เลือก Finish เพื่อจบการติดตั้งจากนั้นเลือกที่

ไอคอน PC Assistant จากโปรแกรมใน Start menu  PC Assistant

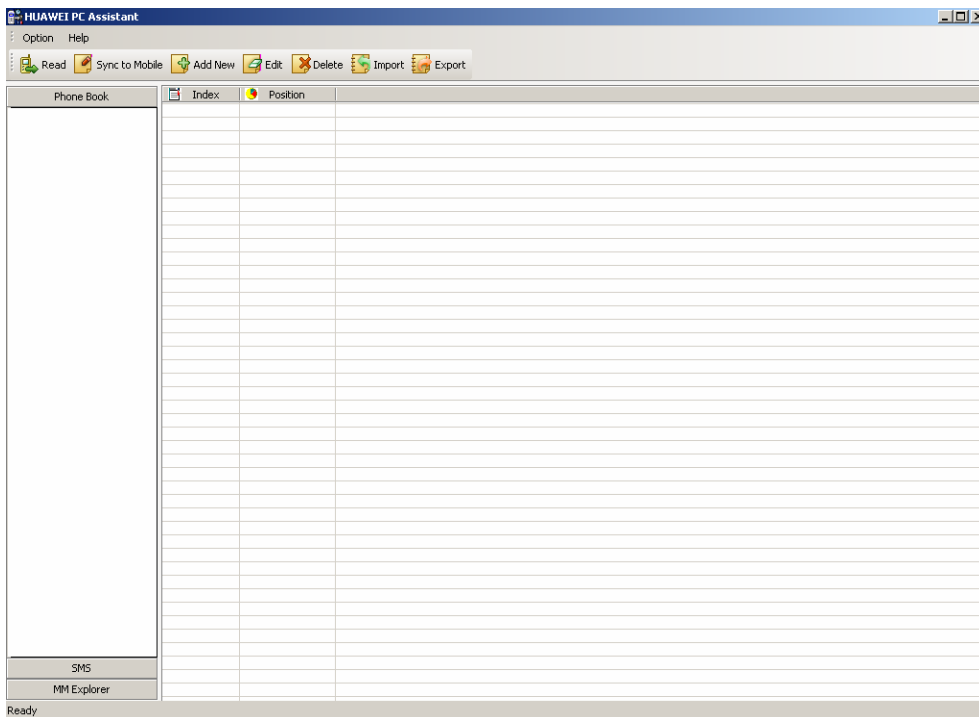


การใช้งาน PC Assistant

- ในครั้งแรกของการใช้โปรแกรมให้ทำการ set ค่าของ Port ก่อนโดยเลือกที่เมนู Option → setting

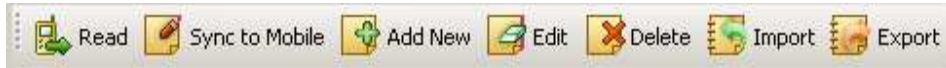


- โปรแกรม PC Assistant ประกอบด้วย 3 ส่วนคือ Phonebook , SMS, MM explorer (ซ้ายมือ) ตามรูป

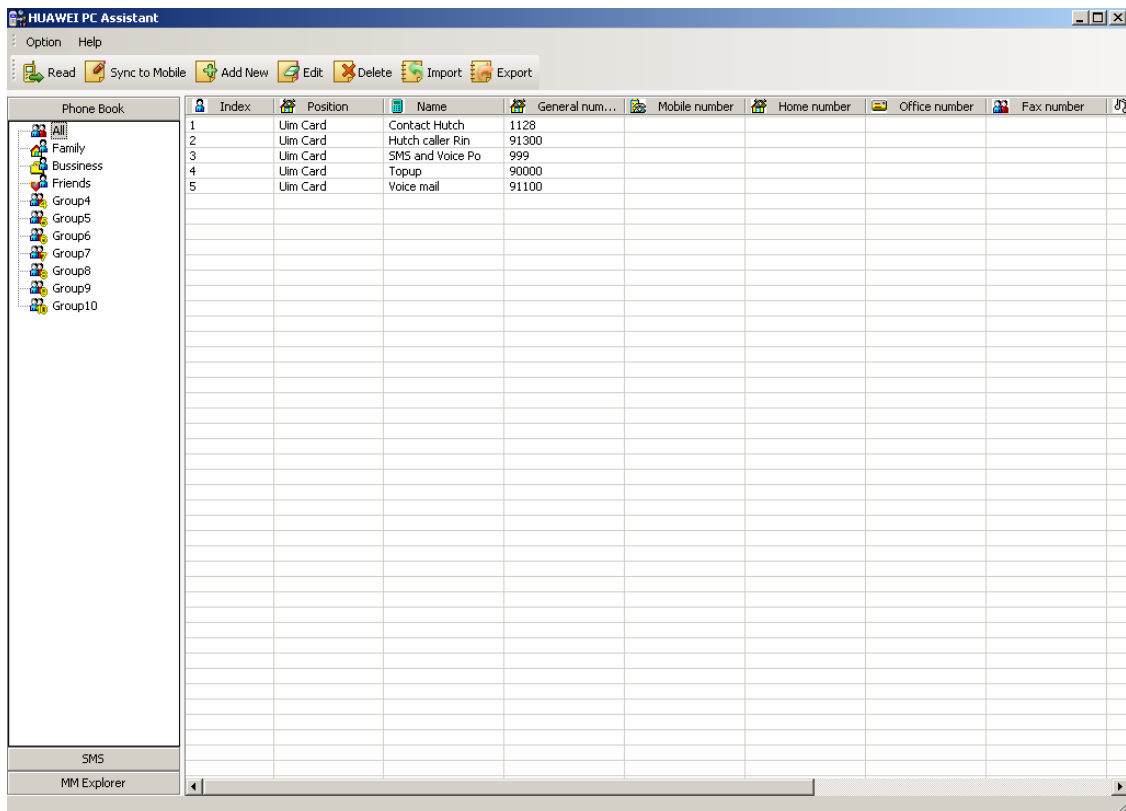


- สรุปคำอธิบายสำหรับแต่ละเมนูต่อไปนี้

○ **Phonebook:**



- Read ใช้ในการอ่านข้อมูลจากโทรศัพท์ (ต้องทำการอ่านข้อมูลก่อนทุกครั้ง)
- Sync to Mobile ใช้ในการเขียนข้อมูลที่มีการเปลี่ยนแปลงกลับไปยังโทรศัพท์หรือ R-UIM
- Add new สร้างรายชื่อโดยสามารถเลือกได้ว่าจะสร้างในโทรศัพท์หรือบน R-UIM
- Edit, Delete แก้ไข,ลบ รายชื่อในสมุดโทรศัพท์ทั้งในโทรศัพท์และ R-UIM
- Export ทำสำรองข้อมูลจากโทรศัพท์และ R-UIM ไปเป็นไฟล์ *.dat ในคอมพิวเตอร์
- Import ทำการกู้คืน Phonebook จากไฟล์ที่ได้สำรองไว้



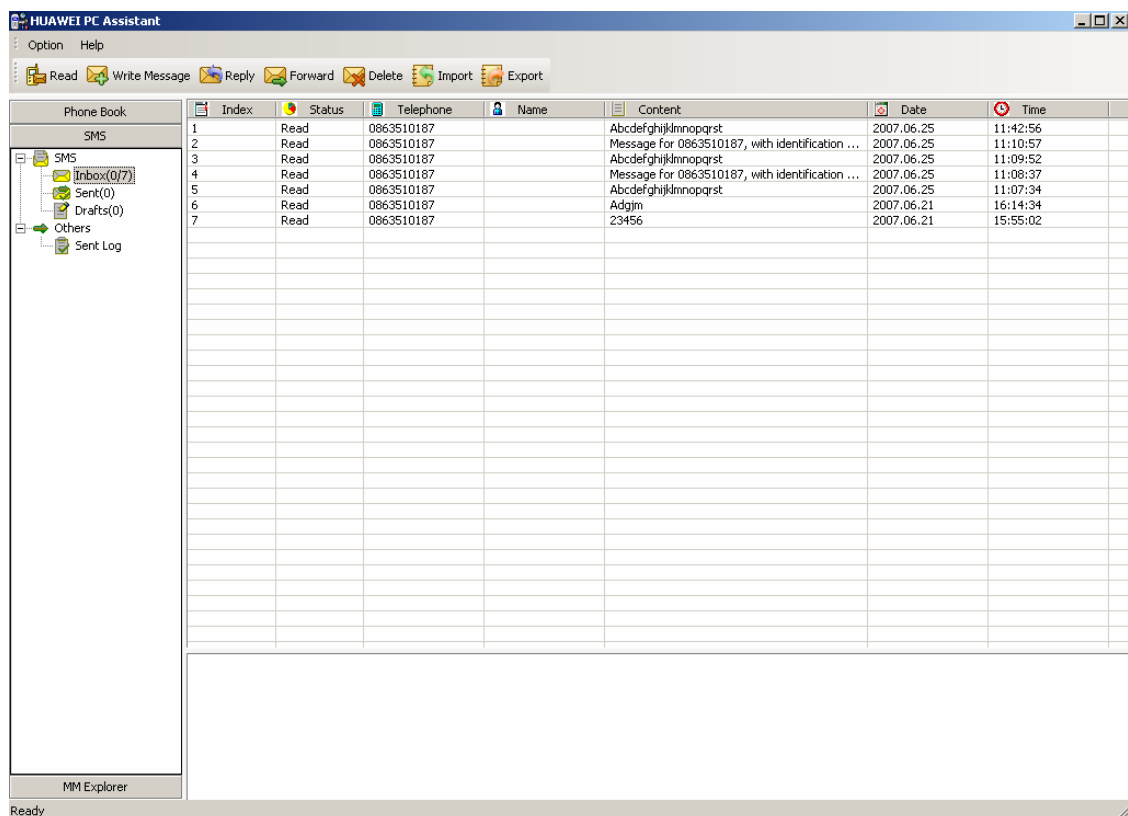
○ SMS :



- Read ใช้ในการอ่านข้อมูลจากโทรศัพท์ (ต้องทำการอ่านข้อมูลก่อนทุกครั้ง)
- Write Message เขียนข้อความ SMS ใหม่
- Reply ตอบกลับ SMS ที่ได้รับเข้ามา
- Forward ส่งต่อ SMS ที่มีอยู่แล้วไปยังผู้อื่น
- Delete ลบ SMS ที่มีอยู่
- **Export** ทำการสำรองข้อมูลจากโทรศัพท์และ R-SIM ไปเป็นไฟล์บนคอมพิวเตอร์

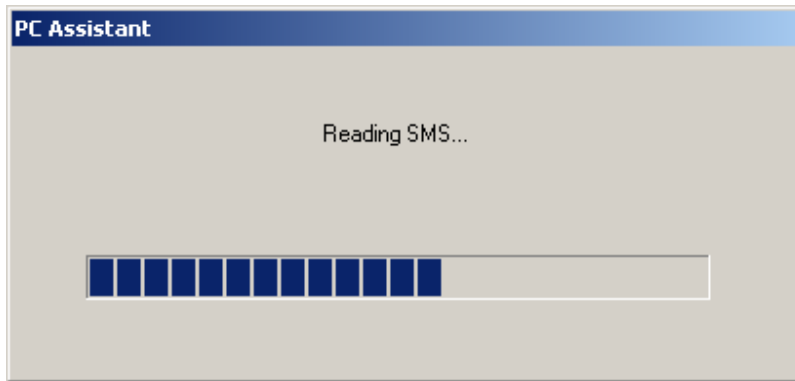
ข้อควรจำ: เมื่อทำการ export ข้อมูล SMS จนสำเร็จ **โทรศัพท์จะ restart ตัวเองหนึ่งครั้ง** เพื่อทำการเคลียร์ข้อมูลคงค้าง เมื่อทำการ restart จนสำเร็จ ก็จะสามารถใช้งานได้เป็นปกติ

- Import ทำการกู้คืน SMS จากไฟล์ที่ได้สำรองไว้

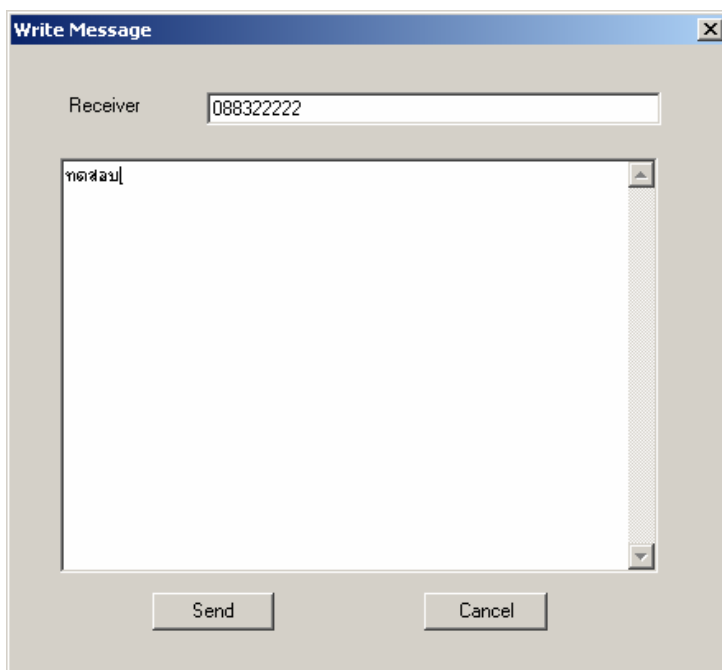


ตัวอย่างการส่ง SMS ผ่าน PC Assistant

- ทำการ Read ข้อมูลก่อน



- เลือก Write message จะปรากฏหน้าจอ Write message ขึ้นมา ให้ใส่ข้อมูลคือ Receiver (เบอร์ผู้ที่จะส่ง) และพิมพ์ข้อความที่ต้องการทั้ง ไทย อังกฤษ และเลือก send



○ **MM Explorer:**

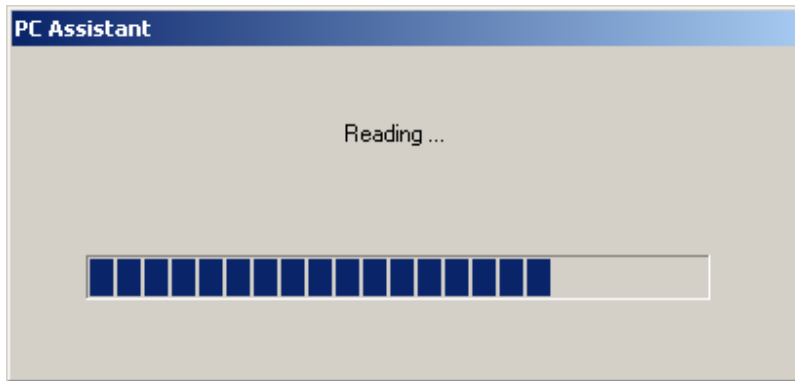
ใช้ในการถ่ายโอนข้อมูลมีเดียคือ รูปภาพ (JPG), คลิปวิดีโอ (3gp), MP3 บนโทรศัพท์เท่านั้น



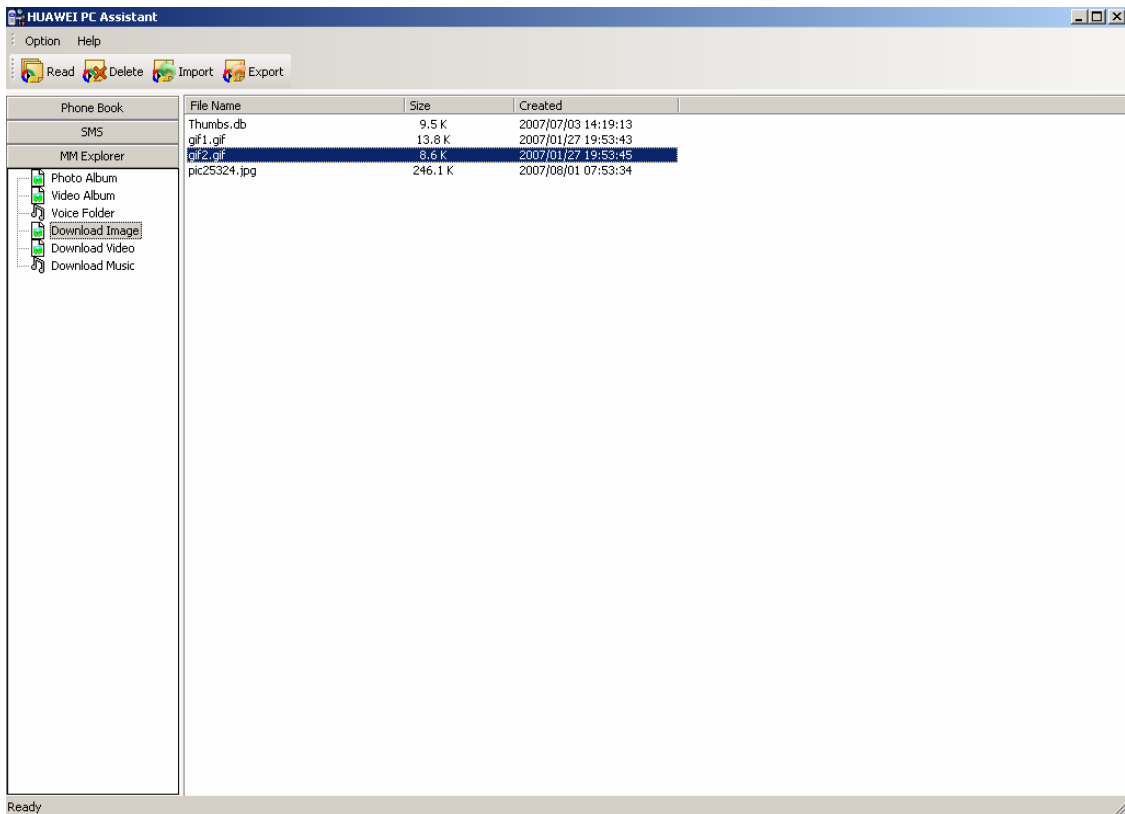
- Read ใช้ในการอ่านข้อมูลจากโทรศัพท์ (ต้องทำการอ่านข้อมูลก่อนทุกครั้ง)
- Delete ลบข้อมูลมีเดียที่ต้องการ
- Import นำข้อมูลมีเดียจากเครื่องคอมพิวเตอร์มาไว้ยังโทรศัพท์
- Export นำข้อมูลมีเดียจากโทรศัพท์มาไว้ยังคอมพิวเตอร์ เช่น เมื่อทำการถ่ายรูปแล้ว ต้องการนำข้อมูลรูปถ่าย (*.jpg), clip vdo (*.3gp), MP3 มาถ่ายโอนลงคอมพิวเตอร์ก็จะต้องใช้คำสั่ง export

ตัวอย่างการ export ข้อมูลบนโทรศัพท์มาไว้ยังคอมพิวเตอร์

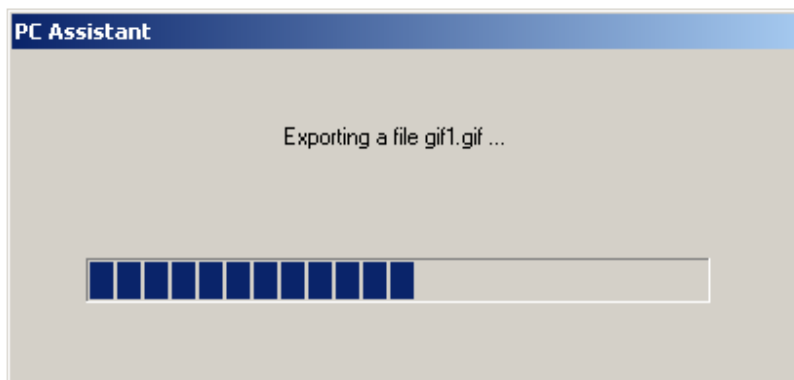
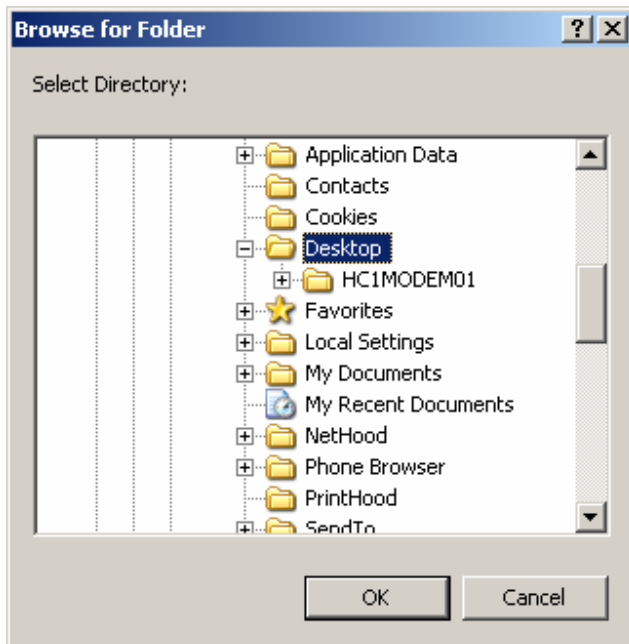
- ทำการ Read ข้อมูลก่อน



- เลือกข้อมูลที่ต้องการ



- เลือกคำสั่ง export จะปรากฏหน้าจอ ให้เลือกไดเรกทอรีบนเครื่องคอมพิวเตอร์ที่ต้องการ แล้วเลือก OK จะปรากฏหน้าจอ export ข้อมูลไปยังคอมพิวเตอร์



- จากนั้นทำการตรวจสอบข้อมูลว่าถูกต้องหรือไม่

การเชื่อมต่อโทรศัพท์ Hutch C5320 ให้เป็นเสมือน USB Disk สำหรับใส่เพลง MP3 สำหรับเล่นบนโทรศัพท์หรือใส่ข้อมูลทั่วไปเพื่อเคลื่อนย้ายไปยังที่อื่น

ความต้องการทางด้าน Hardware

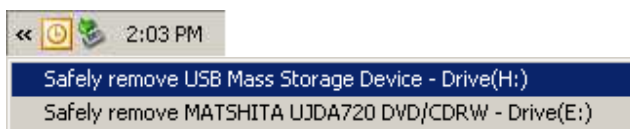
- เครื่องคอมพิวเตอร์หรือโน้ตบุ๊กที่มี USB พอร์ต
- โทรศัพท์ Hutch C5320
- สายมินิ USB (มาพร้อมกับโทรศัพท์)
- การ์ด Micro SD

ความต้องการทางด้าน Software

- ระบบปฏิบัติการ Microsoft Windows 2000/2003/XP/Vista หรือระบบปฏิบัติการอื่นที่สนับสนุนการใช้ USB Disk มาตรฐานเช่น Mac OS หรือ Linux

ขั้นตอนการตั้งค่า Hutch C5320 เป็น USB disk

- ใส่ Micro SD ที่ตัวโทรศัพท์ (ต้องใส่ Micro SD อยู่เท่านั้นจึงจะเชื่อมต่อเป็น USB Disk ได้)
- เสียบ USB เคเบิลเข้ากับคอมพิวเตอร์ก่อนจากนั้นที่ตัวโทรศัพท์ให้เลือกที่เมนู Setting และเลือกที่ "Phone Mode" (เลข 5) ให้ตรวจสอบว่าเลือกอยู่ที่ U Disk หรือไม่ซึ่งโดยปกติระบบจะคงค่าไว้ที่ U Disk เป็นค่ามาตรฐานเวลาเชื่อมต่อ นั่นก็คือเวลาที่เราเสียบสาย USB เป็นการแสดงว่าตัวโทรศัพท์เตรียมพร้อมเข้าสู่โหมด USB disk กันที่ (ถ้าต้องการยกเลิก ให้ดึงสาย USB ออกหรือเลือก Stop Mass Storage device จาก Safely remove Hardware)



- ระบบจะทำการติดตั้งไดรฟ์เวอร์ USB disk ให้โดยมาตรฐานและแสดงเป็น disk drive ขึ้นมาอีกตัวหนึ่ง (สังเกตที่ my computer จะปรากฏไดรฟ์ขึ้นมาอีกตัวหนึ่ง)
- ทำการ copy ข้อมูลเช่น MP3 จากเครื่องคอมพิวเตอร์ไปยังไดรฟ์ที่ปรากฏขึ้นมาโดยจะต้อง Copy ใสใน directory ที่ชื่อว่า Music สำหรับการฟัง MP3
- ยกเลิกการเชื่อมต่อ USB disk จากเครื่องคอมพิวเตอร์โดยเลือกที่ Safely Remove Hardware
- กรณีเป็น MP3 สามารถเล่นได้จากตัวโทรศัพท์และตั้งค่าเป็นริงโทนได้ด้วย