

**เอกสารแนะนำการเชื่อมต่ออินเทอร์เน็ตโดยใช้ Bluetooth
ระหว่าง Samsung SCH-F679 กับ Mac OS X™**

**Recommendation document for
Internet Connecting by Bluetooth between Samsung SCH-F679 and Mac OS X™**

Hutchison CAT Wireless Multimedia Co Ltd.,

วิธีการเชื่อมต่ออินเทอร์เน็ตโดยใช้ Bluetooth ผ่าน SCH-F679 กับ Mac OS X™

(How-to Connect internet with Bluetooth by SCH-F679 with Mac OS X™)

ซอฟต์แวร์ที่ต้องการ (Software Requirement)

- ระบบปฏิบัติการ Mac OS X™ (version 10.3 or later)

ขีดจำกัดของการใช้งาน

- สามารถใช้งานได้เฉพาะข้อมูลอย่างเดียวเท่านั้น ไม่สามารถใช้งานเสียงและ SMS ได้

อุปกรณ์ที่ต้องการ (Hardware Requirement)

- อุปกรณ์ Samsung SCH-F679 ที่เปิดการใช้งาน Bluetooth เรียบร้อยแล้ว
(จากเมนู Multimedia → Bluetooth)
- Bluetooth Adapter (USB Interface or Integrated)
- R-UIM
- เปิดบริการ Mobile Broadband Internet (MBI) กับ Hutch shop หรือ Contact Hutch

ขั้นตอนการติดตั้ง Bluetooth กับ Samsung SCH-F679 กับ Mac OS X

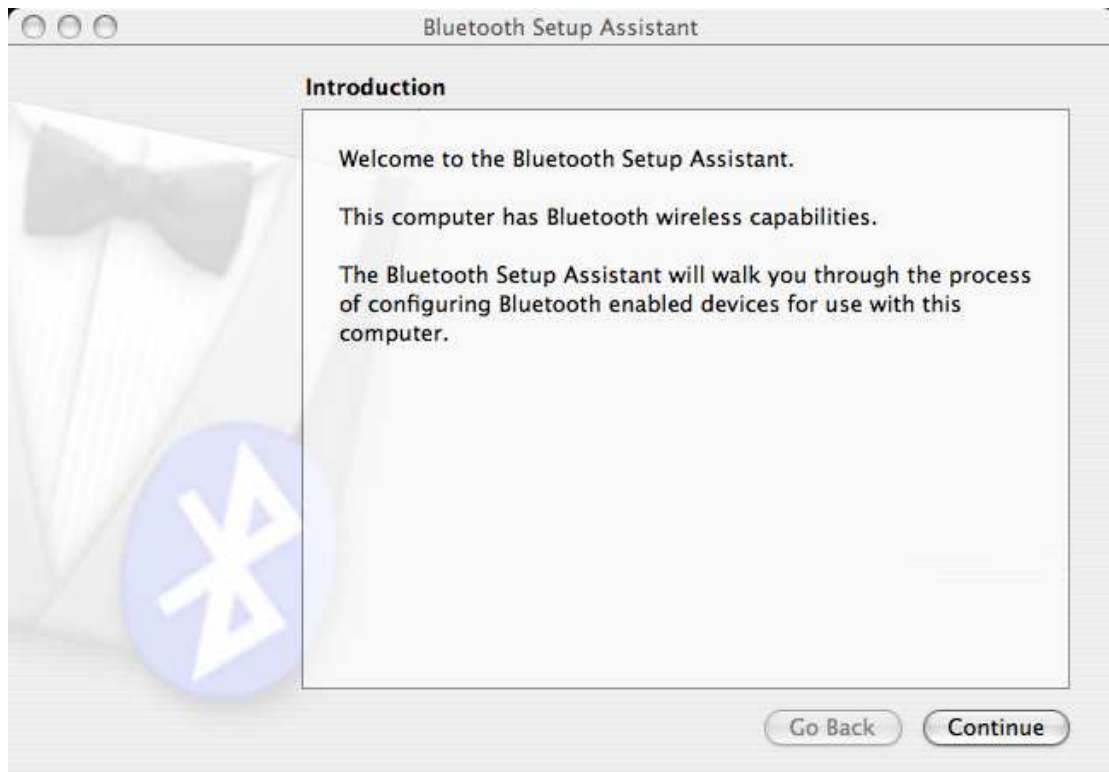
- ทำการเสียบอุปกรณ์ Bluetooth พร้อมสังเกตสัญญาณไฟกระพริบเพื่อแสดงการทำงาน
- เลือกที่ System preferences จากเมนูหลักของ OS X จะได้นหน้าต่างดังรูป



- คลิกที่ไอคอน Bluetooth ดังรูป



- จะมีหน้าจอของ Bluetooth setup Assistant ขึ้นมา



j

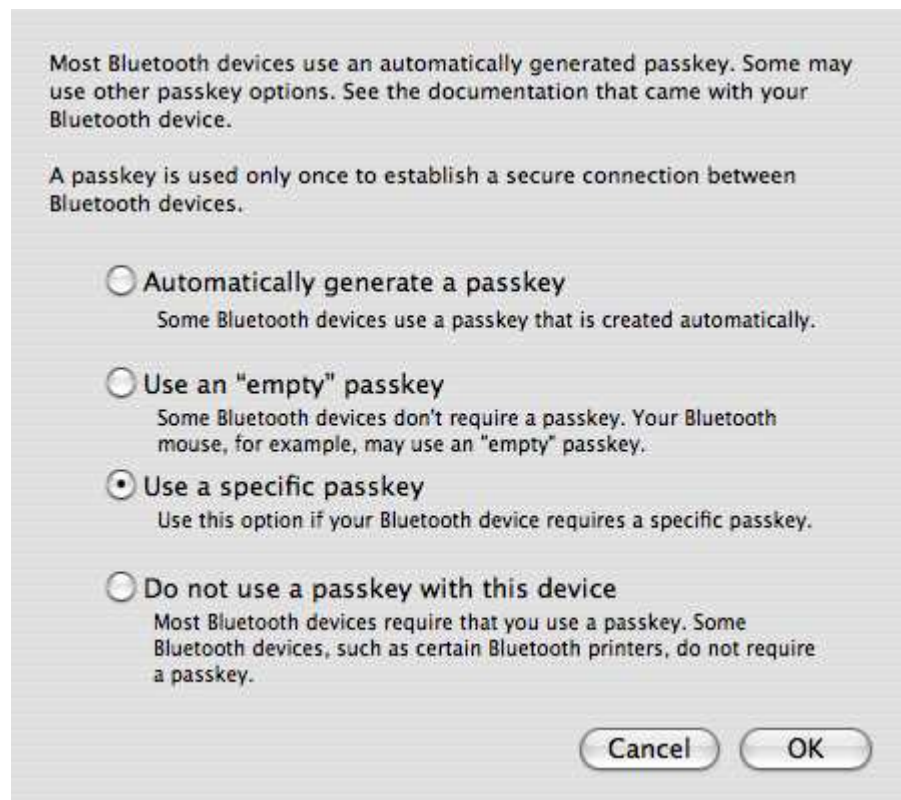
- ให้เลือกที่ Continue จากนั้นให้เลือกที่อุปกรณ์ที่เป็น any Device



- เลือกที่ Continue ระบบจะทำการค้นหาอุปกรณ์ (Discoverable)



- ระบบจะค้นหา Samsung SCH-F679 จนเจอจากนี้ให้เราเลือกที่ Passkey Option... เพื่อเลือกวิธีการทำ Pairing ให้เป็นแบบเลือกเอง (use a specify passkey)



- ให้เลือก Passkey ที่ต้องการเช่น 00 เมื่อใส่แล้วที่ตัวโทรศัพท์จะ pop up ให้ใส่ passkey ที่เรากำหนดไว้ขึ้นมา ในกรณีนี้ใส่เป็น 00 ระบบจะ Pairing กันจนสำเร็จ แล้วเลือกที่ Continue






- ระบบจะแสดง Profile ที่สามารถใช้งานเชื่อมต่ออินเทอร์เน็ตกับอุปกรณ์ได้ โดยให้เลือกที่ “Access the internet with your phone’s data connection” แล้วเลือก Continue เพื่อไป setup อินเทอร์เน็ตโดยวิธีการ Dial-Up Modem ต่อไป



- ให้ทำการใส่ค่าดังรูปต่อไปนี้
 - Username: หมายเลขโทรศัพท์
 - Password: หมายเลขโทรศัพท์
 - Phone Number: #777
 - Modem Script: Au CDMA 1X WIN W01K หรือโมเด็มใดๆ ที่เป็น CDMA และลงท้ายด้วย Bluetooth Modem Adapter ก็ได้
 - เลือกการแสดงผลค่าต่างๆเช่น Show Bluetooth status และ Show Modem Status in menu bar

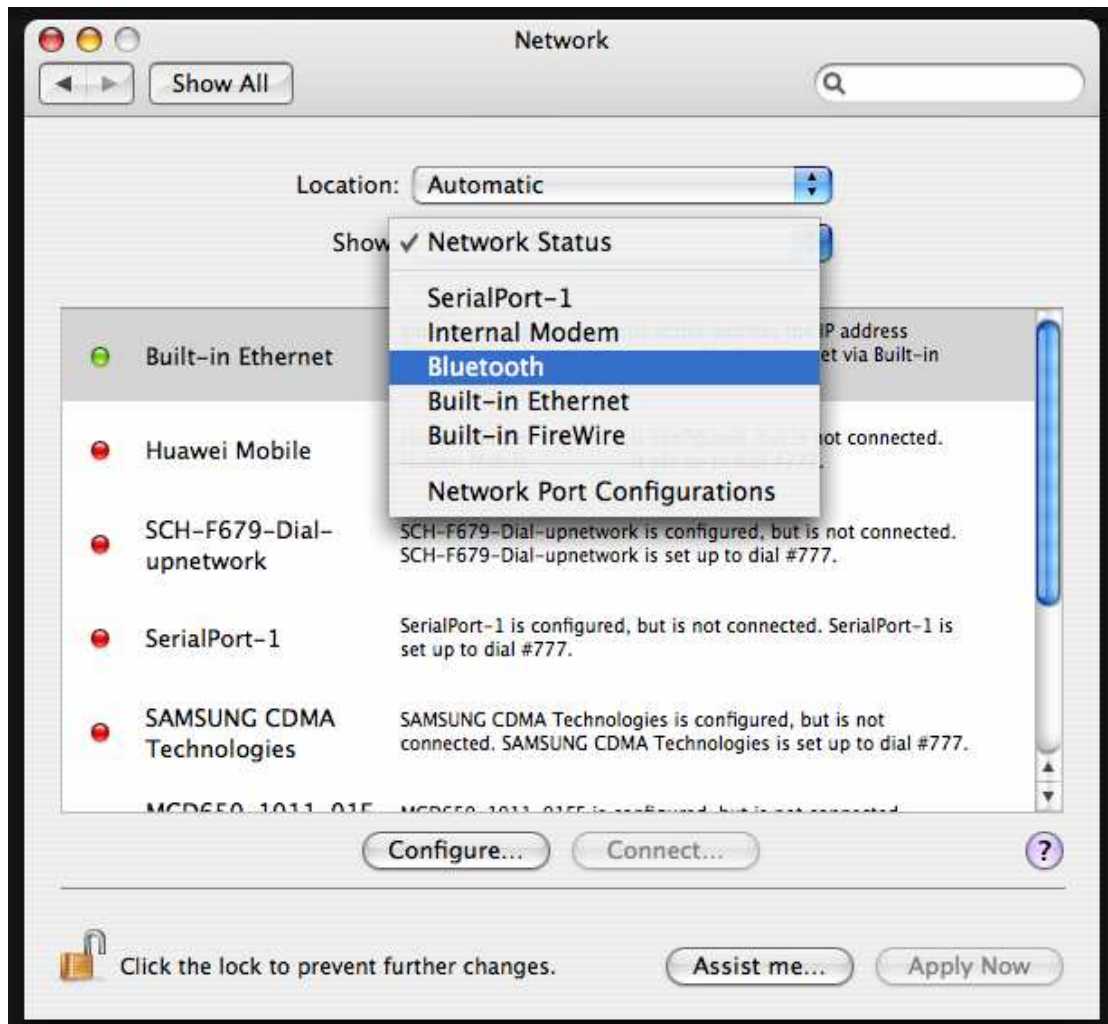
จากนั้นเลือก Continue และ Quit เพื่อเก็บค่าที่ตั้งทั้งหมดไว้



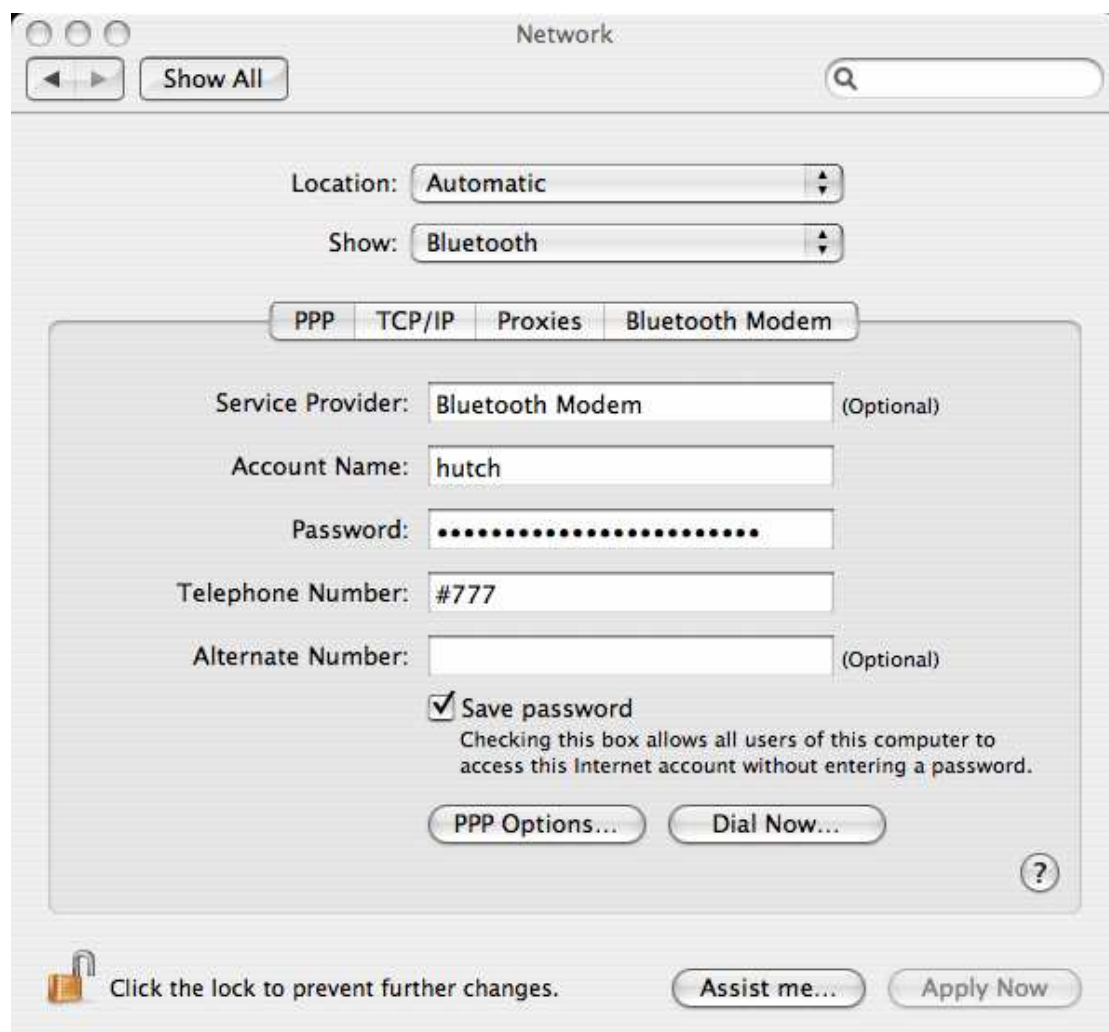
- จากนั้นให้กลับไปยัง System Preference.. แล้วเลือกที่ Network  จะปรากฏหน้าจอ Network ขึ้นมา



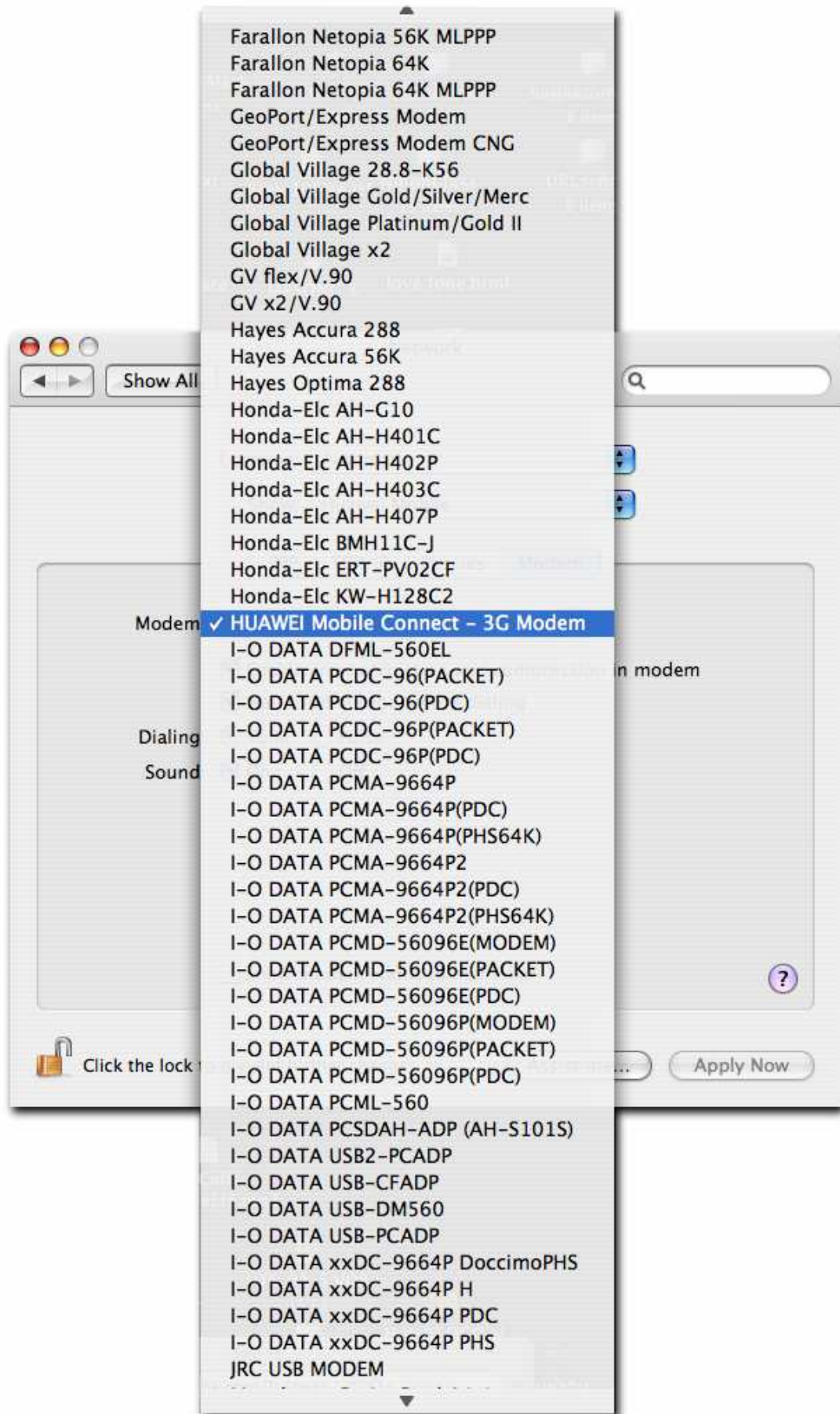
- เลือกที่ Show dropdown-list จะปรากฏอุปกรณ์ที่ระบบปฏิบัติการตรวจสอบได้ให้เลือก Bluetooth



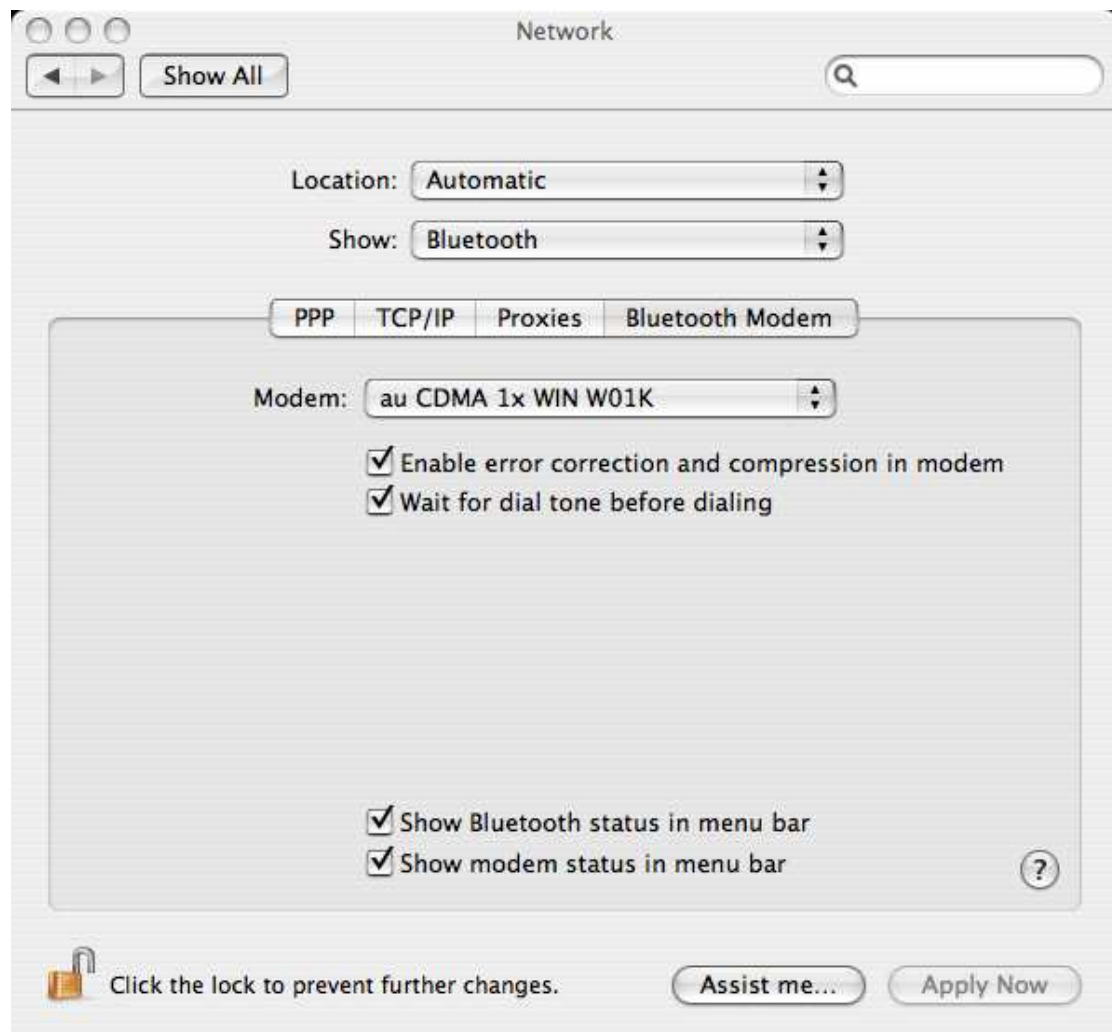
- จะได้น้ำจอตงรูป ใส่ค่าต่อไปนี้
 - Service Provider เป็น **Bluetooth Modem**
 - Account name เป็น **หมายเลขโทรศัพท์**
 - Password เป็น **หมายเลขโทรศัพท์**
 - Telephone Number เป็น **#777**
 - เลือกที่ **Save password** Option box

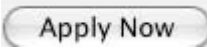


- คลิกที่ปุ่ม Bluetooth Modem แล้วเลือกในส่วนของ Modem drop-down list เลือก Modem ชื่อว่า **“au CDMA 1x WIN W01K”** หรือ Bluetooth Adapter ที่เป็น CDMA Modem เท่านั้น โดยคงค่าต่างๆตามมาตรฐานตามรูปด้านล่าง

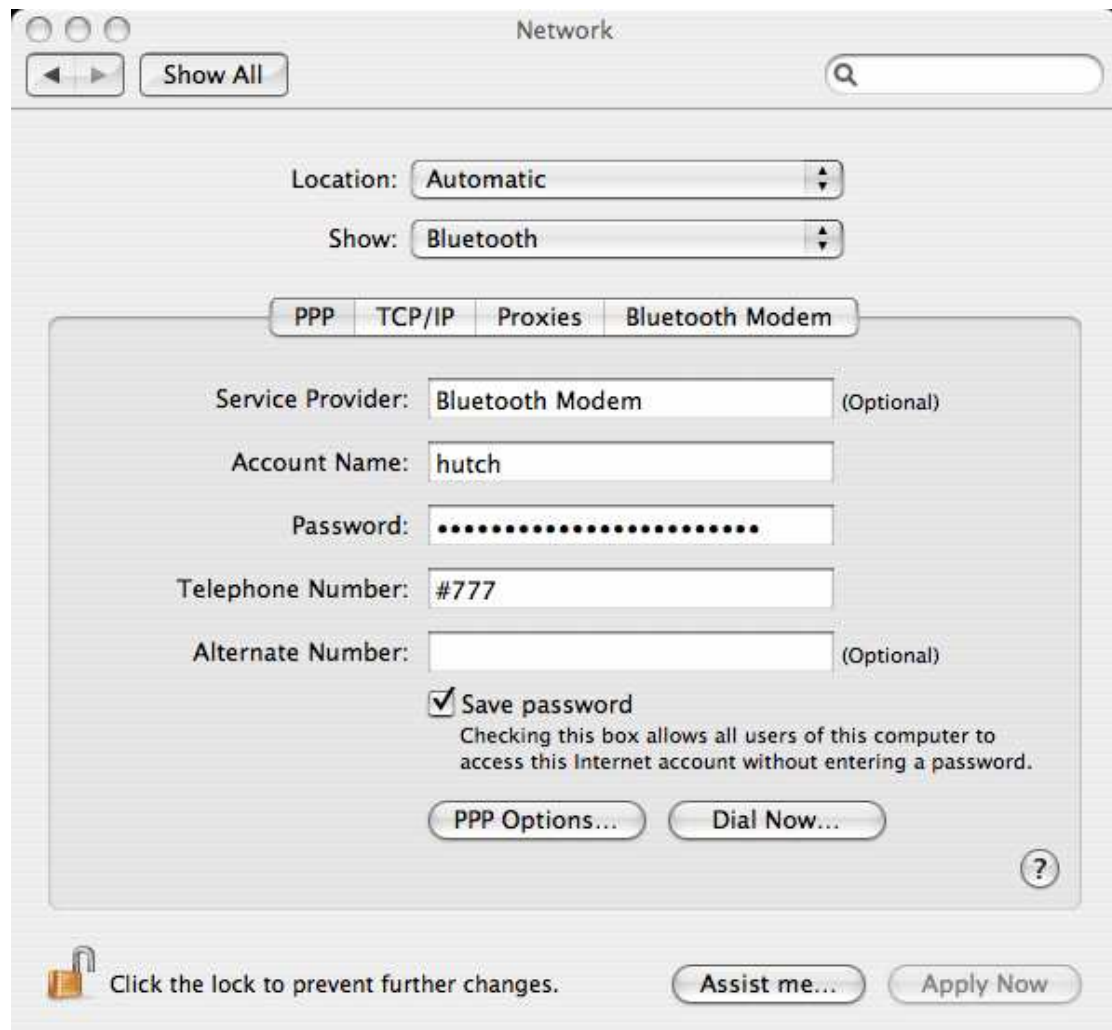



- Farallon Netopia 56K MLPPP
- Farallon Netopia 64K
- Farallon Netopia 64K MLPPP
- GeoPort/Express Modem
- GeoPort/Express Modem CNG
- Global Village 28.8-K56
- Global Village Gold/Silver/Merc
- Global Village Platinum/Gold II
- Global Village x2
- GV flex/V.90
- GV x2/V.90
- Hayes Accura 288
- Hayes Accura 56K
- Hayes Optima 288
- Honda-Elc AH-G10
- Honda-Elc AH-H401C
- Honda-Elc AH-H402P
- Honda-Elc AH-H403C
- Honda-Elc AH-H407P
- Honda-Elc BMH11C-J
- Honda-Elc ERT-PV02CF
- Honda-Elc KW-H128C2
- ✓ HUAWEI Mobile Connect - 3G Modem**
- I-O DATA DFML-560EL
- I-O DATA PCDC-96(PACKET)
- I-O DATA PCDC-96(PDC)
- I-O DATA PCDC-96P(PACKET)
- I-O DATA PCDC-96P(PDC)
- I-O DATA PCMA-9664P
- I-O DATA PCMA-9664P(PDC)
- I-O DATA PCMA-9664P(PHS64K)
- I-O DATA PCMA-9664P2
- I-O DATA PCMA-9664P2(PDC)
- I-O DATA PCMA-9664P2(PHS64K)
- I-O DATA PCMD-56096E(MODEM)
- I-O DATA PCMD-56096E(PACKET)
- I-O DATA PCMD-56096E(PDC)
- I-O DATA PCMD-56096P(MODEM)
- I-O DATA PCMD-56096P(PACKET)
- I-O DATA PCMD-56096P(PDC)
- I-O DATA PCML-560
- I-O DATA PCSDAH-ADP (AH-S101S)
- I-O DATA USB2-PCADP
- I-O DATA USB-CFADP
- I-O DATA USB-DM560
- I-O DATA USB-PCADP
- I-O DATA xxDC-9664P DoccimoPHS
- I-O DATA xxDC-9664P H
- I-O DATA xxDC-9664P PDC
- I-O DATA xxDC-9664P PHS
- JRC USB MODEM

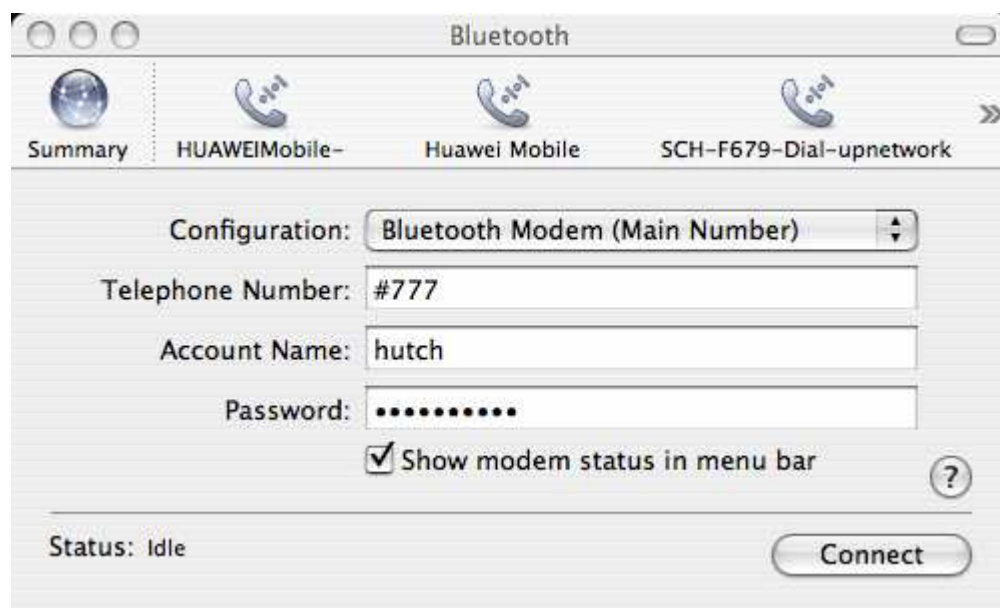



- คลิกที่ปุ่ม **apply now**  เพื่อเก็บค่าสำหรับใช้ในครั้งต่อไป

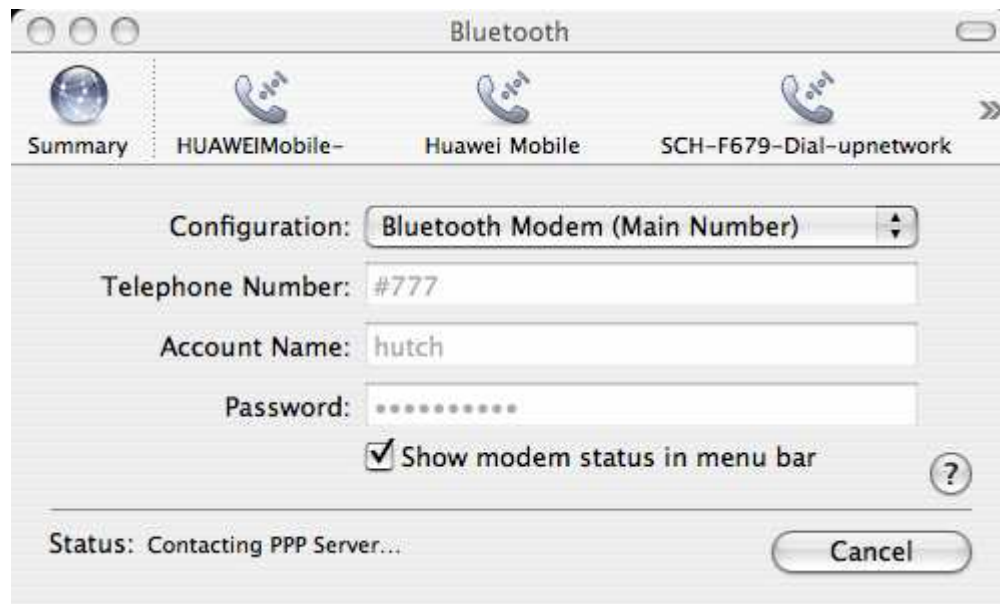
- คลิกกลับมาที่ปุ่ม **PPP**



- คลิกที่ปุ่ม dial now...  จะปรากฏหน้าจอเพื่อเตรียมเชื่อมต่อเข้าอินเทอร์เน็ตดังรูป ให้ใส่ค่าดังนี้
ช่อง **Account name** ใส่ค่า **หมายเลขโทรศัพท์**
ช่อง **Password** ใส่ค่า **หมายเลขโทรศัพท์**
ช่อง **Telephone number** ใส่ค่า **#777**
แล้วคลิกที่ check box ที่บอกว่า show **modem status in menu bar** เพื่อให้แสดงสถานะของการเชื่อมต่อ



- คลิกที่ปุ่ม connect  เพื่อเชื่อมต่ออินเทอร์เน็ตถ้าสามารถเชื่อมต่อได้จะปรากฏหน้าจอแสดงสถานะการเชื่อมต่อ หลังจากนั้นก็สามารถออกอินเทอร์เน็ตได้แล้ว



***หมายเหตุ** ถ้าไม่สามารถเชื่อมต่อได้ให้ลองตรวจสอบดังนี้

-ตรวจสอบว่าสามารถมองเห็น modem ที่เป็น Bluetooth ได้หรือไม่จาก **Show:** drop-down list

-ถ้าไม่สามารถเชื่อมต่อได้ให้ลองทำการปิดเปิดอุปกรณ์โทรศัพท์ แล้วลองเชื่อมต่อใหม่

-การเลือกเชื่อมต่อให้เลือกที่ปุ่ม Disconnect

-ในการใช้งานครั้งถัดไปให้ทำการเปิดอุปกรณ์ที่ต้องใช้งานให้เรียบร้อย แล้วเลือกที่ System Preference และ Network ได้เลย