

Media Studio for Samsung SCH-S179

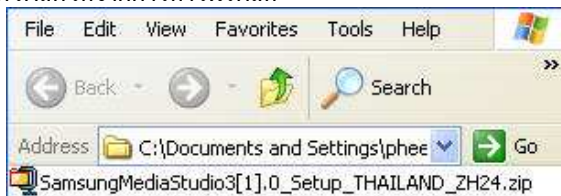
โปรแกรม Media Studio คือโปรแกรมที่ช่วยในการตกแต่งรูปภาพและวิดีโอที่เราถ่ายจากตัวเครื่องโทรศัพท์ ทั้งยังมีแอปเฟิร์มแวร์เพิ่มเติมเพื่อช่วยให้การตกแต่งง่ายยิ่งขึ้น

หัวข้อในคู่มือนี้ แบ่งออกได้ดังต่อไปนี้

- การติดตั้งโปรแกรม Media Studio (ข้อ 1-12)
- การย้ายรูปจากตัวเครื่องโทรศัพท์ไปยัง Micro SD card (ข้อ 13)
- การเชื่อมต่อเครื่องโทรศัพท์กับเครื่องคอมพิวเตอร์ (ข้อ 14)
- การเปิดโปรแกรม Media Studio (ข้อ 15-17)
- การตกแต่งภาพผ่านโปรแกรม Media Studio (ข้อ 18-24)
- การตกแต่งวิดีโอผ่านโปรแกรม Media Studio (ข้อ 25-31)
- การปิดการเชื่อมต่อระหว่างตัวเครื่องโทรศัพท์และคอมพิวเตอร์(ข้อ 32)

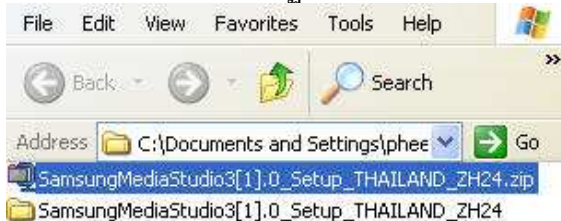
การติดตั้งโปรแกรม Media Studio

1. แยกไฟล์ที่ได้จากการดาวน์โหลด



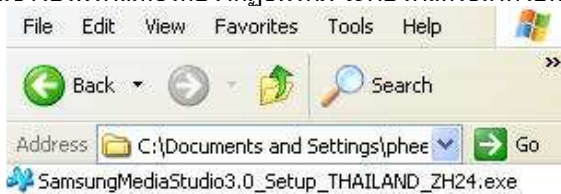
รูปที่ 1

2. หลังจากแตกไฟล์ออกแล้วจะปรากฏโฟลเดอร์ขึ้นมาใหม่ 1 โฟลเดอร์



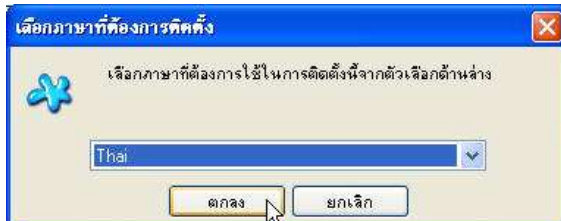
รูปที่ 2

3. เปิดเข้าไปในโฟลเดอร์ที่ปรากฏขึ้นมาใหม่ จะพบไฟล์ที่ใช้สำหรับการติดตั้ง



รูปที่ 3

4. หลังจากดับเบิลคลิกไฟล์ที่ใช้ติดตั้งแล้ว จะต้องเลือกภาษาที่จะใช้ในการติดตั้ง เลือกเสร็จเรียบร้อยแล้วให้กด "ตกลง"



รูปที่ 4

5. หลังจากนั้นโปรแกรมจะทำการเตรียมการติดตั้ง



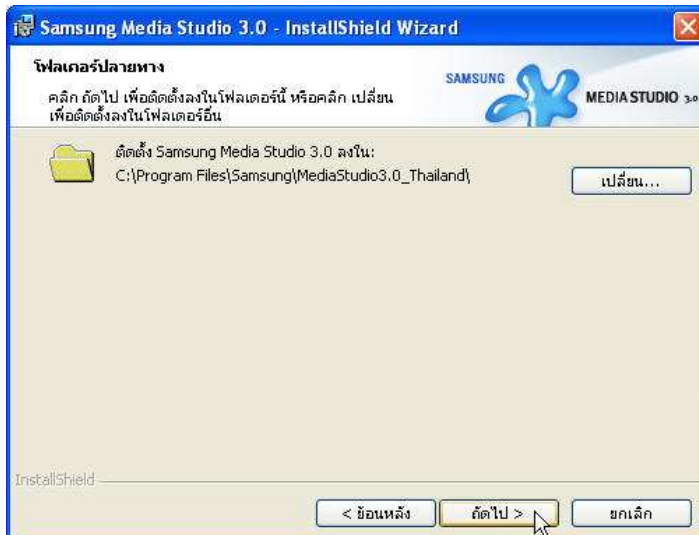
รูปที่ 5

6. เมื่อโปรแกรมเตรียมการติดตั้งเรียบร้อยแล้ว จะปรากฏหน้าต่าง “ยินดีต้อนรับเข้าสู่การติดตั้ง Media Studio”



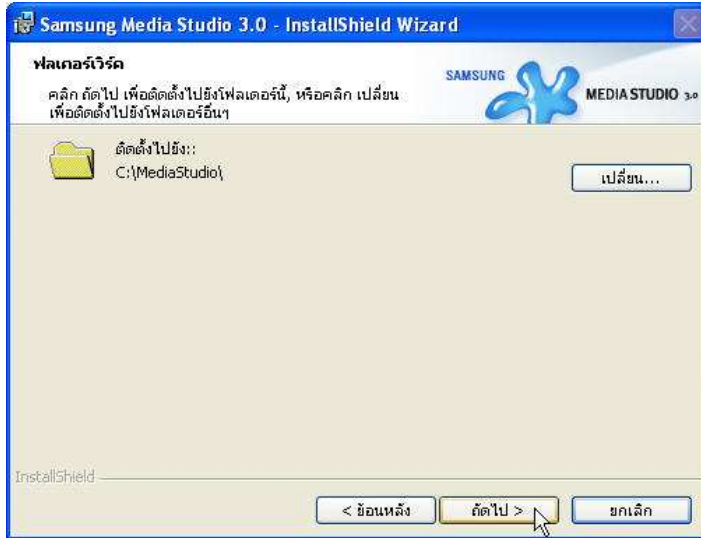
รูปที่ 6

7. ถ้าไม่ต้องการเปลี่ยนโฟลเดอร์ที่ต้องการจัดเก็บให้กด “ถัดไป”



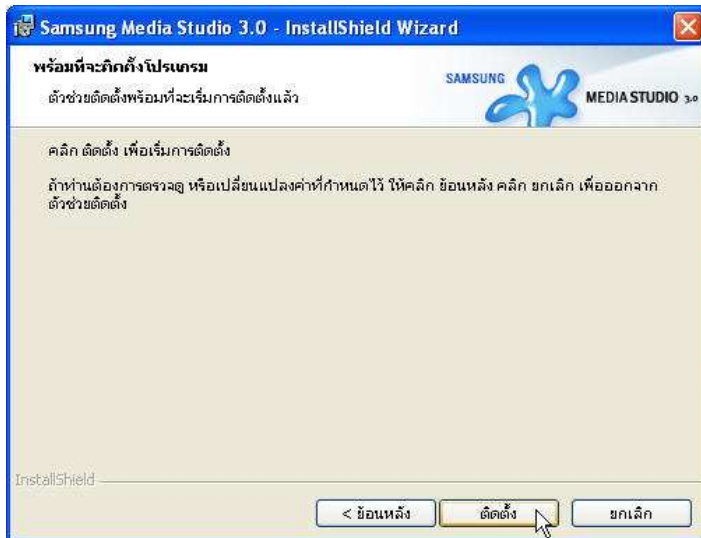
รูปที่ 7

8. ถ้าไม่ต้องการเปลี่ยนโฟลเดอร์ที่ต้องการจัดเก็บให้กด “ถัดไป”



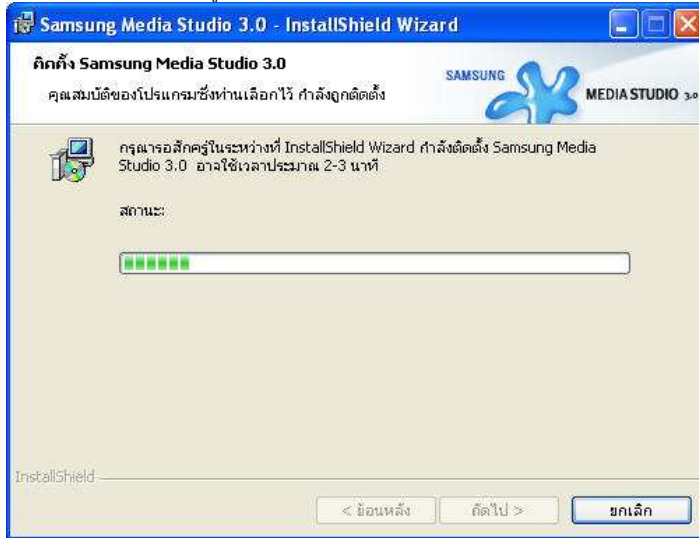
รูปที่ 8

9. เมื่อพร้อมที่จะติดตั้งแล้ว ให้กด “ติดตั้ง”



รูปที่ 9

10. ขณะที่โปรแกรมติดตั้งอยู่ จะมีการแสดงสถานะของการติดตั้ง



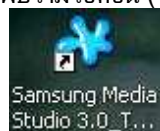
รูปที่ 10

11. เมื่อโปรแกรมติดตั้งเสร็จเรียบร้อยแล้ว ให้กด “สิ้นสุด” เพื่อจบการติดตั้ง



รูปที่ 11

12. หลังจากนั้นจะพบว่ามีไอคอน (รูปที่ 12) ปรากฏขึ้นที่หน้า Desktop



รูปที่ 12

การย้ายรูปจากตัวเครื่องโทรศัพท์ไปยัง Micro SD card

13. ก่อนจะงานโปรแกรมให้ทำการย้ายรูปจากตัวเครื่องโทรศัพท์ไปยัง Micro SD card ก่อน โดยทำที่ตัวเครื่องโทรศัพท์ได้ตามขั้นตอนต่อไปนี้

- 13.1 ใส่ Micro SD card ที่ตัวเครื่องโทรศัพท์
- 13.2 เลือกข้อ 3. Camera
- 13.3 เลือกข้อ 2. My album
- 13.4 เลือกข้อ 1. Single หรือ ข้อ 2. Multi
- 13.5 เลือกรูปที่ต้องการ
- 13.6 เลือกเมนู Options
- 13.7 เลือกข้อ 3. Move หรือ 4. Copy แล้วกด OK
- 13.8 คอมพิวเตอร์อีกครั้งเพื่อยืนยัน จนกระทั่งขึ้น Successfully บนหน้าจอโทรศัพท์

การเชื่อมต่อเครื่องโทรศัพท์กับเครื่องคอมพิวเตอร์

14. จากนั้นให้ทำการเชื่อมต่อเครื่องโทรศัพท์กับเครื่องคอมพิวเตอร์โดยทำที่ตัวเครื่องโทรศัพท์ตามขั้นตอนต่อไปนี้

- 14.1 ไปที่ปุ่ม "เมนู"
- 14.2 เลือกข้อ 8. Utilities (การใช้งานอื่นๆ)
- 14.3 เลือกข้อ 4. User memory (ความจำผู้ใช้)
- 14.4 เลือกข้อ 2. Memory card (ความจำการ์ด)
- 14.5 เลือกข้อ 1. Connect to PC
- 14.6 รอจนกระทั่งปรากฏข้อความว่า "Call SMS and Alarm disabled" ที่ตัวเครื่องโทรศัพท์ และปรากฏไดรฟ์ใหม่ขึ้นมาใน My Computer

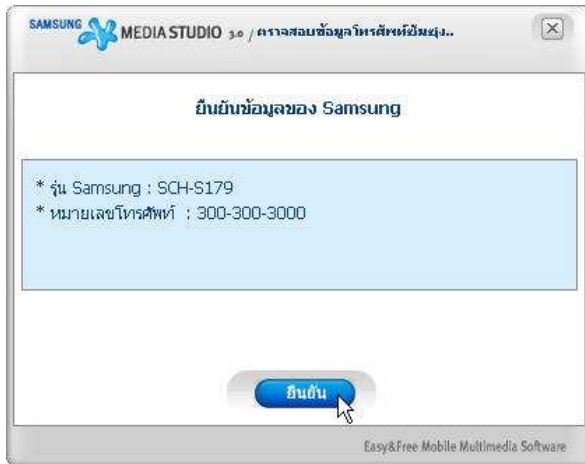
การเปิดโปรแกรม Media Studio

15. จากนั้นให้คลิกที่ไอคอนเพื่อเปิดโปรแกรม



16. หลังจากนั้นโปรแกรมจะทำการเชื่อมต่อกับเครื่องโทรศัพท์อีกครั้ง จนกระทั่งปรากฏหน้าโปรแกรม

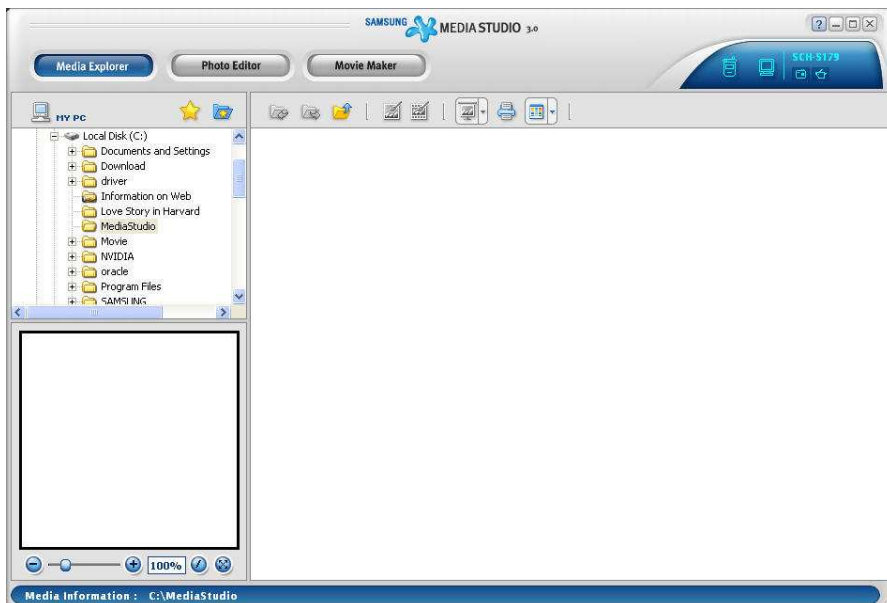




รูปที่ 16.2



รูปที่ 16.3



รูปที่ 16.4

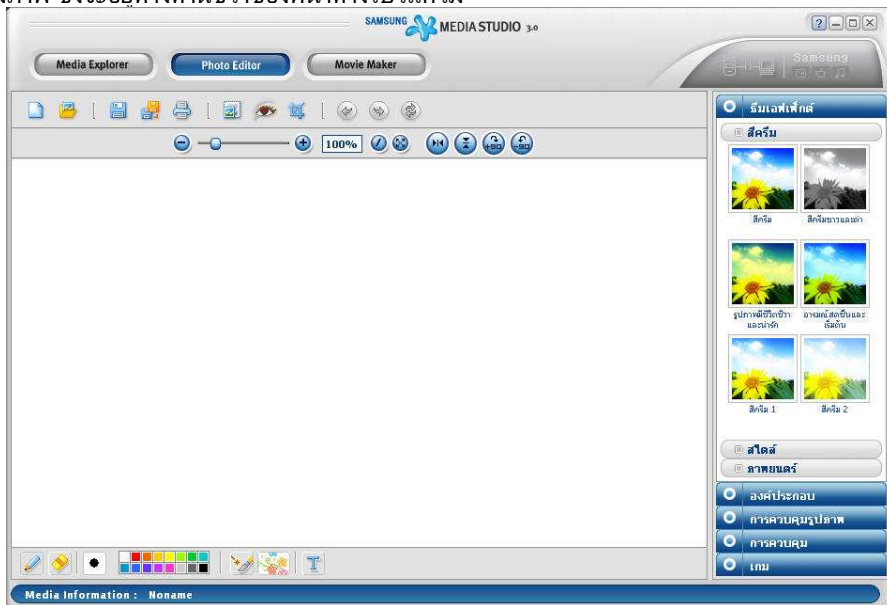
17. โปรแกรมนี้สามารถตกแต่งไฟล์ได้ 2 ประเภท
17.1 ถ้าต้องการตกแต่งไฟล์รูปภาพ ให้เลือก Photo Editor
17.2 ถ้าต้องการตกแต่งไฟล์วิดีโอ ให้เลือก Movie Maker



รูปที่ 17

การตกแต่งภาพผ่านโปรแกรม Media Studio

18. ฟังก์ชัน Photo Editor เป็นฟังก์ชันที่ใช้ในการตกแต่งภาพ ในฟังก์ชันนี้จะมีเอฟเฟกต์ต่างๆเพื่อช่วยให้ง่ายในการตกแต่งภาพ ซึ่งจะอยู่ทางด้านขวาของหน้าต่างโปรแกรม



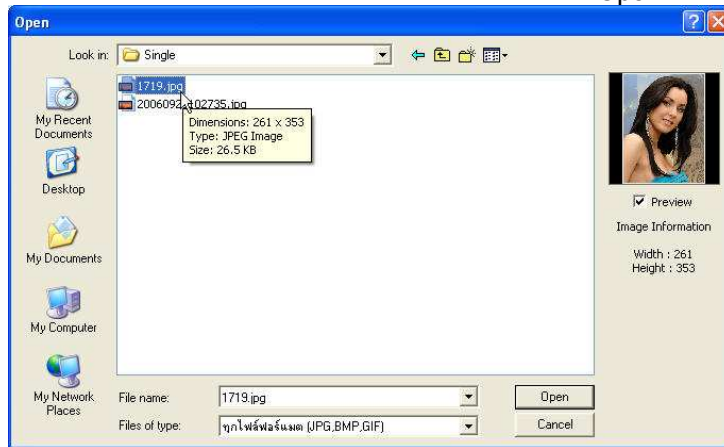
รูปที่ 18

19. ส่วนวิธีการใช้ก็ทำได้โดยคลิกที่ไอคอนเปิดหรือ Open (มุมซ้ายบน)



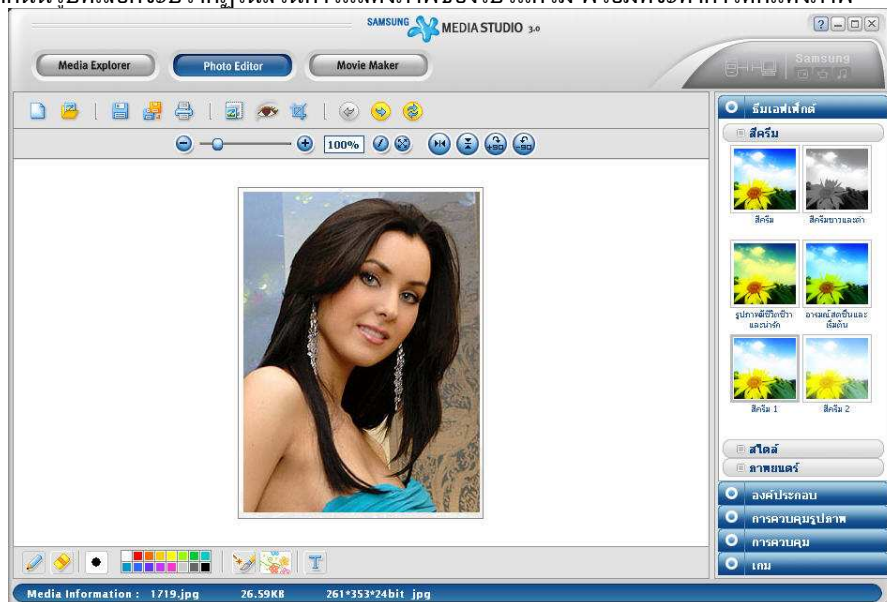
รูปที่ 19

20. จากนั้นก็ให้ทำการเลือกไฟล์จากในไดรฟ์ เมื่อเลือกได้แล้วให้กด “Open”



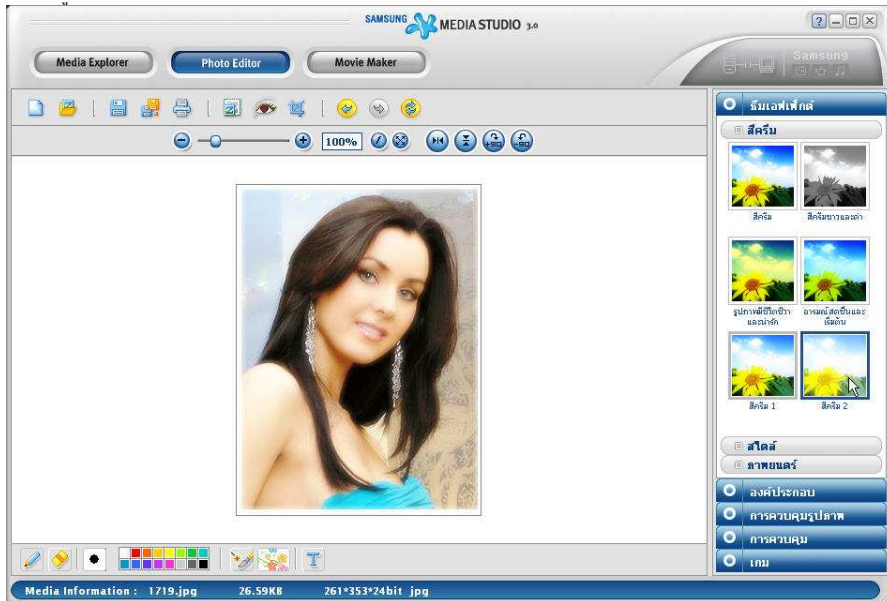
รูปที่ 20

21. จากนั้นรูปที่เลือกจะปรากฏในส่วนการแสดงผลภาพของโปรแกรม พร้อมทั้งจะทำการตกแต่งภาพ



รูปที่ 21

22. ตัวอย่างรูปหลังจากที่ได้เลือกเอฟเฟกต์ที่ชื่อว่า “สลิคริม2”



รูปที่ 22

23. หลังจากให้กด “บันทึก” เพื่อจัดเก็บรูปที่ตกแต่งเรียบร้อยแล้ว



รูปที่ 23

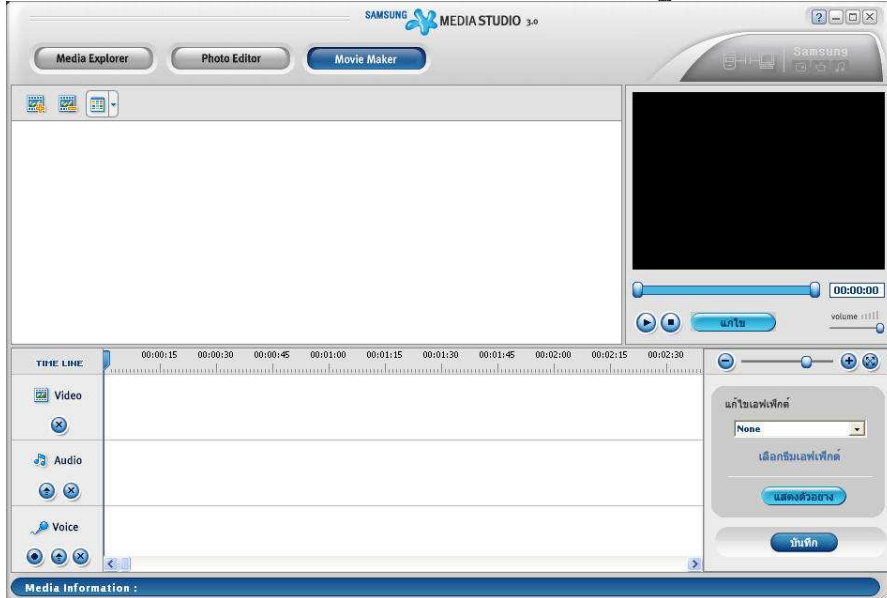
24. นอกจากนั้นแล้วในฟังก์ชันนี้เรายังสามารถนำรูปที่เราเลือกมาทำเป็นเกม Puzzle ได้อีกด้วย



รูปที่ 24

การตกแต่งวิดีโอผ่านโปรแกรม Media Studio

25. ถ้าต้องการตกแต่งไฟล์วิดีโอ ให้เลือกที่ Movie Maker จากนั้นจะปรากฏหน้าจอดังนี้

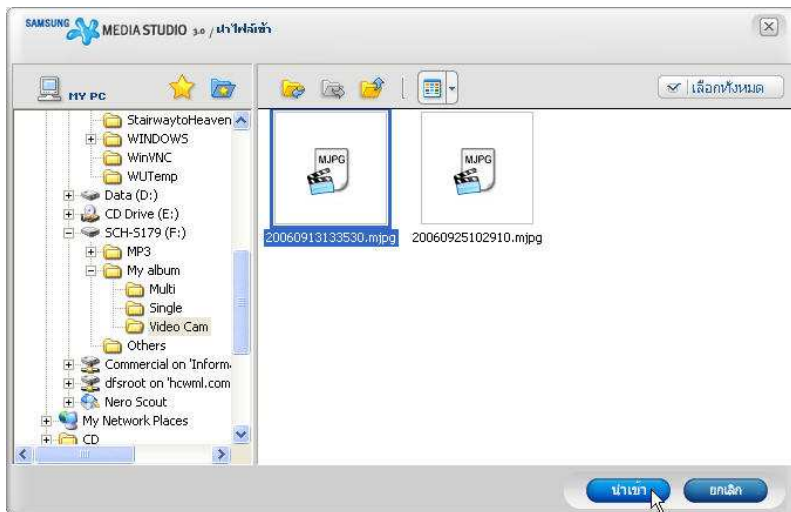


รูปที่ 25

26. จากนั้นไปที่ “นำเข้า” เพื่อเลือกไฟล์วิดีโอ ซึ่งจะต้องเป็นไฟล์สกุล MJPG เท่านั้น

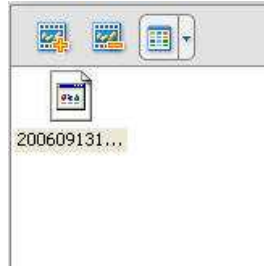


รูปที่ 26.1



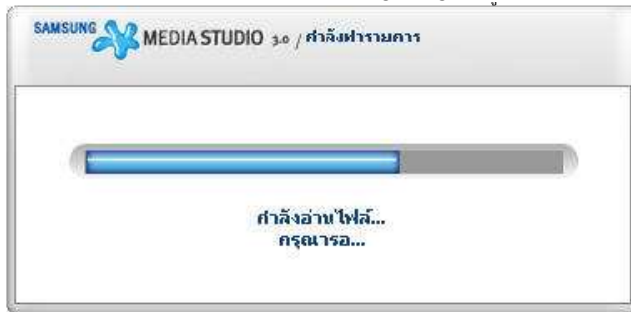
รูปที่ 26.2

27. จากนั้นจะได้ไฟล์เข้ามาแสดงขึ้นมาในหน้าจอ



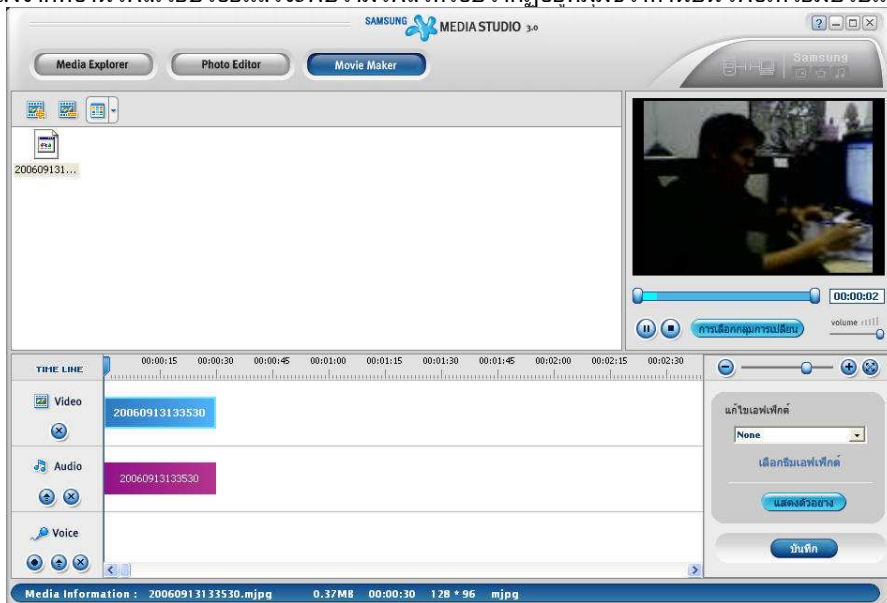
รูปที่ 27

28. จากนั้นให้ลากไฟล์วีดิโอมาใส่ใน ส่วน Time Line ที่อยู่ด้านล่าง และจะมีหน้าจอแสดงผลว่ากำลังอ่านไฟล์



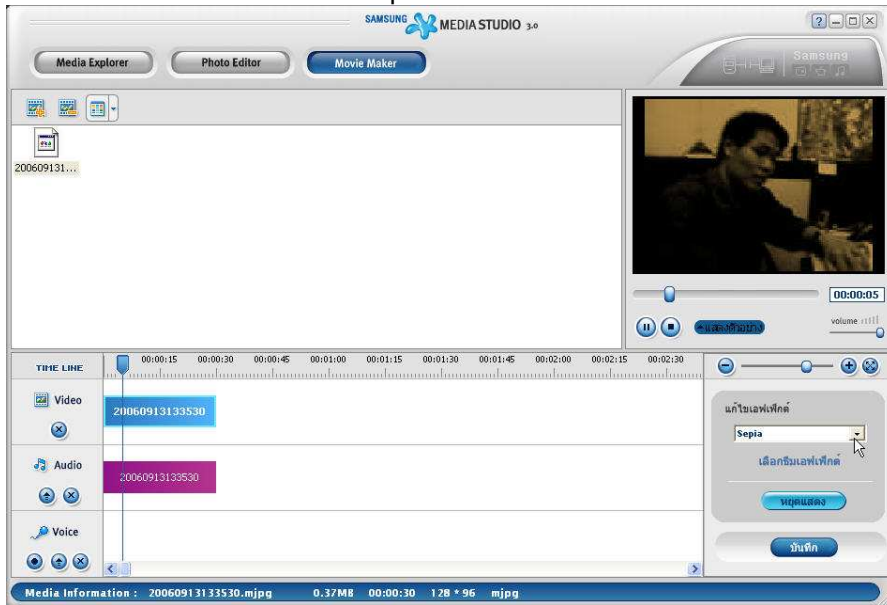
รูปที่ 28

29. หลังจากทีอ่านไฟล์เรียบร้อยแล้วจะพบว่า มีไฟล์วีดิโอปรากฏอยู่ที่มุมขวาด้านบน เพื่อเตรียมปรับแต่งไฟล์



รูปที่ 29

30. จากตัวอย่างทดลองเปลี่ยนเป็นภาพแบบ Sepia




รูปที่ 30

31. หลังจากทีปรับแต่งเรียบร้อยแล้วให้กดบันทึก โดยสามารถเลือกไฟล์ที่ต้องการบันทึกได้ 3 แบบ คือ สกุล MP4, AVI และ MJPG (โปรแกรมที่แนะนำให้ใช้คู่กันได้แก่ Nokia Multimedia Player และ Quick time)



รูปที่ 31

32. วิธีปิดการเชื่อมต่อ

- ที่ตัวเครื่องให้กดที่ปุ่ม Disconnect และคอมพิวเตอร์โดยการกดปุ่ม Yes แล้วไดรฟ์ใน My Computer จะหายไป (แต่ถ้าไอคอน Safety Remove USB  ที่อยู่มุมขวาล่าง ยังปรากฏอยู่ให้ทำการ stop ด้วย)