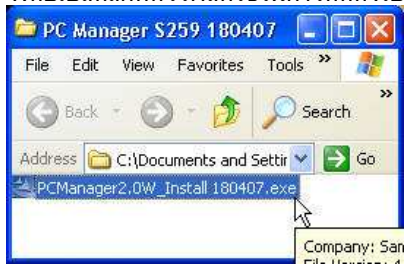


Samsung SCH F679 & S259 User Manual

- การติดตั้งไดรฟ์เวอร์ของโทรศัพท์และติดตั้งโปรแกรม PC Manager (ข้อ 1-16)
- การสร้าง Connection เพื่อใช้เชื่อมต่ออินเทอร์เน็ต (ข้อ 18-29)
- การใช้งาน PC Manager (ข้อ 30-43)

การติดตั้งไดรฟ์เวอร์ของโทรศัพท์และติดตั้งโปรแกรม PC Manager

1. ดับเบิลคลิกที่ตัวไฟล์ที่ใช้ในการติดตั้งโปรแกรม PC Manager

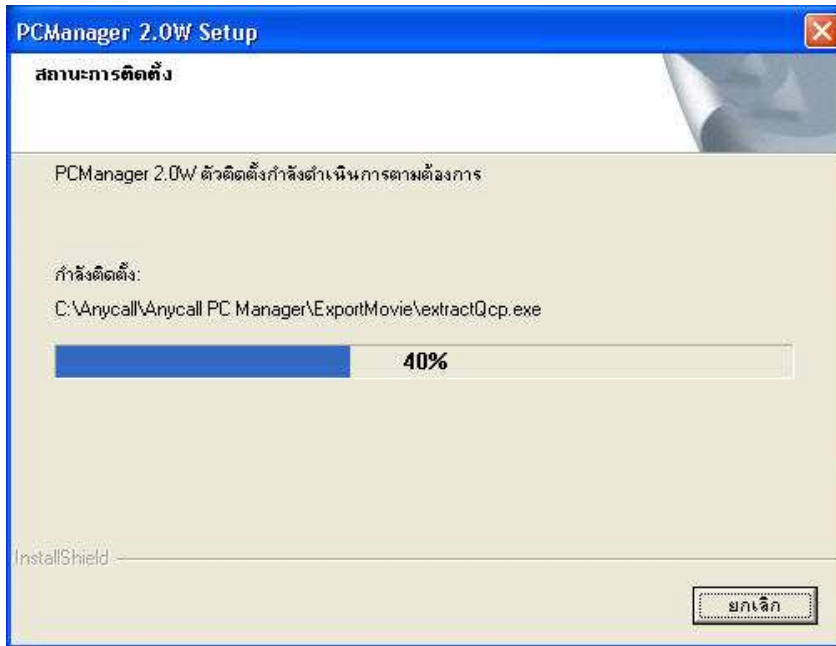


2. รอสักพักจนขึ้นหน้าจอที่ให้เลือกภาษาที่ใช้ในการติดตั้งโปรแกรม แล้วกด"ตกลง"



3. จากนั้นโปรแกรมจะทำการติดตั้งโปรแกรมเข้าสู่คอมพิวเตอร์





4.เมื่อติดตั้งโปรแกรม PC Manager เรียบร้อยแล้ว โปรแกรมจะเตือนไม่ให้ต่อสายเคเบิลกับตัวโทรศัพท์ ขณะติดตั้งโปรแกรม เมื่อเรียบร้อยแล้วให้กด "OK"



5. หลังจากนั้นจะมีการติดตั้ง Samsung USB Driver ให้กด "Next"



6. กด “Continue Anyway” เพื่อทำการติดตั้งต่อไป (ถ้าปรากฏหน้าจอ 2 ครั้ง ให้กดทั้ง 2 ครั้ง)



7. จากนั้นโปรแกรมจะให้ต่อโทรศัพท์, สายเคเบิล และคอมพิวเตอร์เข้าด้วยกัน เพื่อติดตั้ง Samsung USB Driver (ในตอนนี้ยังไม่ต้องกด “Next”)



8.กด “Next” เพื่อติดตั้ง Samsung HSP Plus USB Driver



9.กด “Continue Anyway” เพื่อดำเนินการต่อ



10. กด "Finish" เพื่อจบการติดตั้ง Samsung HSP Plus USB Driver



11. จากนั้น กด "Next" เพื่อติดตั้ง Samsung HSP Plus Modem Driver



12. กด "Continue Anyway" เพื่อดำเนินการต่อ



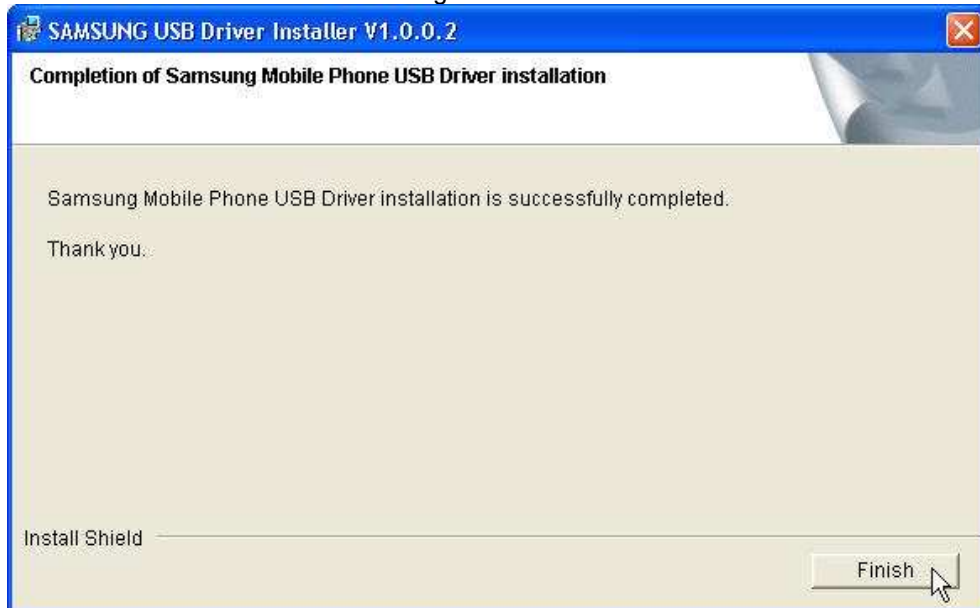
13. กด "Finish" เพื่อบริการติดตั้ง Samsung HSP Plus Modem Driver



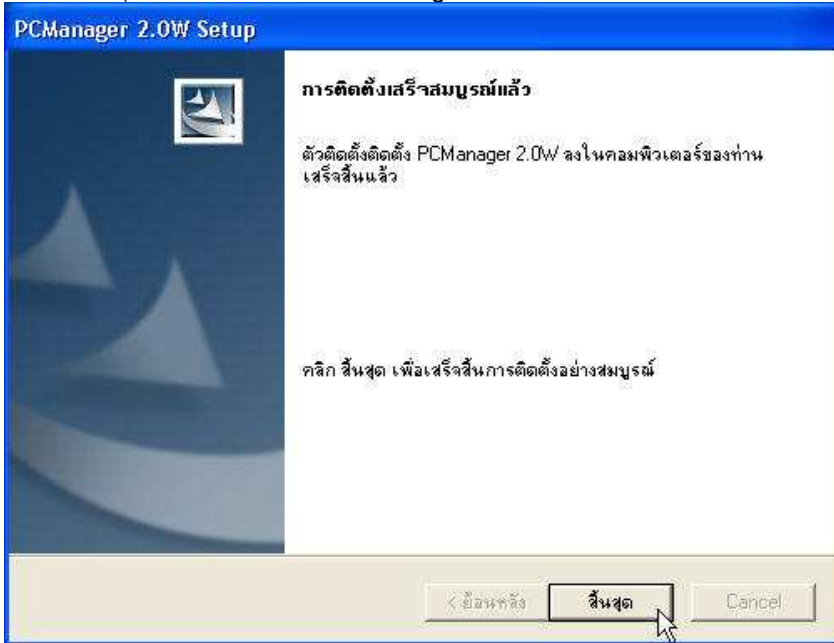
14. เมื่อติดตั้ง Samsung Driver เรียบร้อยหมดแล้วจะกลับมาที่หน้าจอเดิม ให้กด "Next" เพื่อไปยังหน้าจอถัดไป



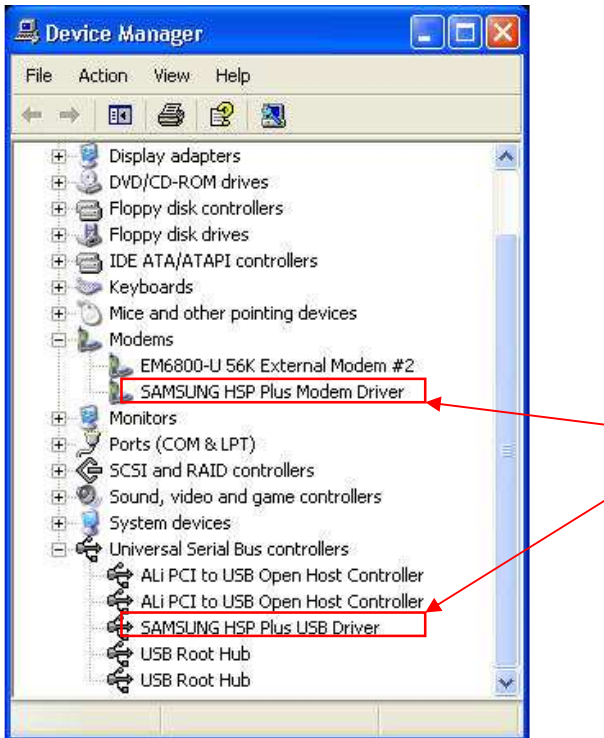
15. กด "Finish" เพื่อจบการติดตั้ง Samsung USB Driver



16.กด “สิ้นสุด” เพื่อจบการติดตั้ง PC Manager



17.เมื่อติดตั้งเรียบร้อยแล้ว จะพบว่ามีไอคอน PC Manager และ ในหน้า Device Manager จะปรากฏ Samsung HSP Plus Modem และ Samsung HSP Plus USB

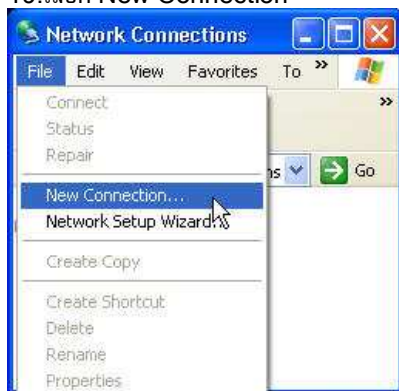


การสร้าง Connection เพื่อใช้เชื่อมต่ออินเทอร์เน็ต

18.เลือก Network Connections ใน Control Panel



19.เลือก New Connection



20.กด “Next”



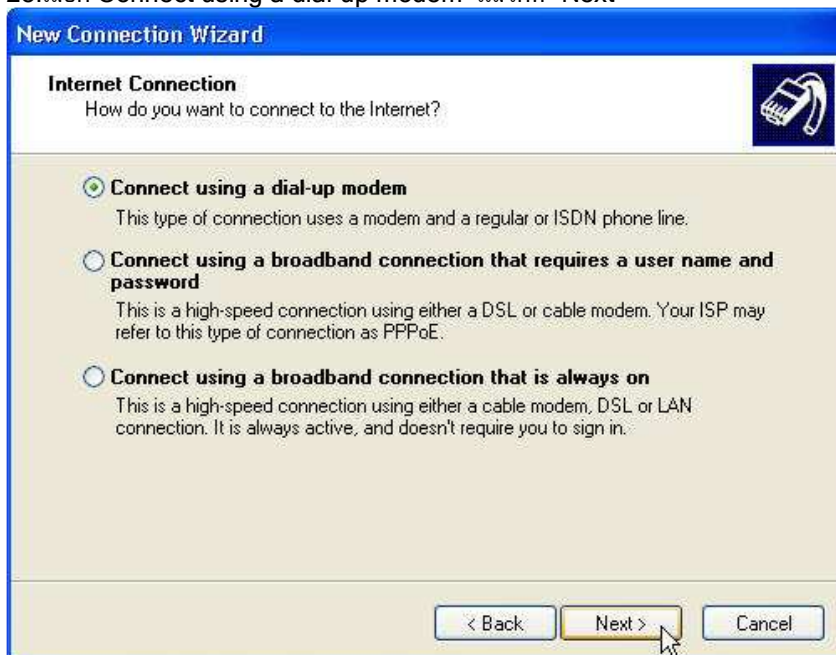
21.เลือก Connect to the Internet แล้วกด “Next”



22.เลือก Set up my connection manually แล้วกด “Next”



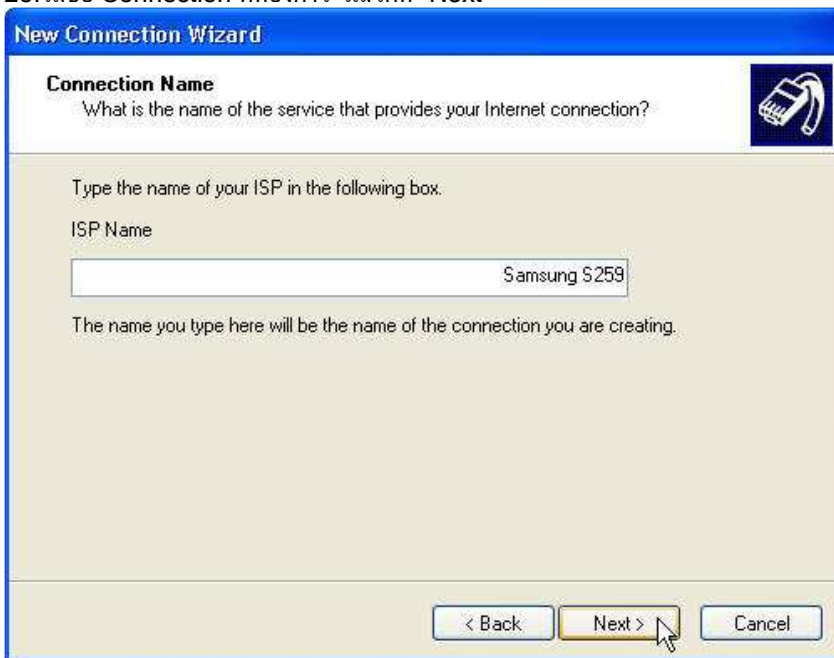
23.เลือก Connect using a dial-up modem แล้วกด “Next”



24. เลือกที่ Modem - Samsung HSP Plus Modem แล้วกด "Next"



25. ใส่ชื่อ Connection ที่ต้องการ แล้วกด "Next"



26.ใส่เบอร์ #777 เพื่อใช้ในการเชื่อมต่อ แล้วกด “Next”

The screenshot shows a window titled "New Connection Wizard" with a blue header. Below the header, the title "Phone Number to Dial" is displayed in bold, followed by the question "What is your ISP's phone number?". To the right is a small icon of a mobile phone. The main area contains the instruction "Type the phone number below." and a text input field with "#777" entered. Below the field is a note: "You might need to include a '1' or the area code, or both. If you are not sure you need the extra numbers, dial the phone number on your telephone. If you hear a modem sound, the number dialed is correct." At the bottom, there are three buttons: "< Back", "Next >" (highlighted with a mouse cursor), and "Cancel".

27.ใส่คำว่า “hutch” ในช่อง Username, Password และ Confirm password แล้วกด “Next”

27.1 เลือก “Use this account name and password when anyone connects to the Internet from this computer” เพื่อใช้ username และ password นี้สำหรับทุกคนที่ใช้คอมพิวเตอร์เครื่องนี้

27.2 เลือก “Make this the default Internet connection” เมื่อต้องการให้เป็น Default connection

The screenshot shows a window titled "New Connection Wizard" with a blue header. Below the header, the title "Internet Account Information" is displayed in bold, followed by the instruction "You will need an account name and password to sign in to your Internet account." To the right is a small icon of a mobile phone. The main area contains the instruction "Type an ISP account name and password, then write down this information and store it in a safe place. (If you have forgotten an existing account name or password, contact your ISP.)" Below this are three text input fields: "User name:" with "hutch" entered, "Password:" with "*****" entered, and "Confirm password:" with "*****" entered. Below the fields are three checkboxes: the first is checked and labeled "Use this account name and password when anyone connects to the Internet from this computer", the second is checked and labeled "Make this the default Internet connection", and the third is unchecked and labeled "Turn on Internet Connection Firewall for this connection". At the bottom, there are three buttons: "< Back", "Next >" (highlighted with a mouse cursor), and "Cancel".

28.กต “Finish” เพื่อบการสร้าง Connection

28.1 เลือก “Add a shortcut to this connection to my desktop” เมื่อต้องการให้สร้าง shortcut บน หน้า desktop

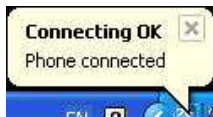


29.กต “Dial” เพื่อเริ่มการเชื่อมต่ออินเทอร์เน็ต



การใช้งาน PC Manager

30. ดับเบิลคลิกที่ไอคอน PC Manager เพื่อเปิดโปรแกรม แล้วรอนกระทั่งโปรแกรมเชื่อมต่อกับโทรศัพท์ได้เรียบร้อยแล้ว



31.จากนั้นจะปรากฏหน้าจอของโปรแกรม PC Manager ซึ่งประกอบไปด้วยการใช้งานหลายๆส่วน



32. Search - การค้นหา โดยเลือกหมวดและคำที่ต้องการค้นหา แล้วกด "Search"



Searching Result

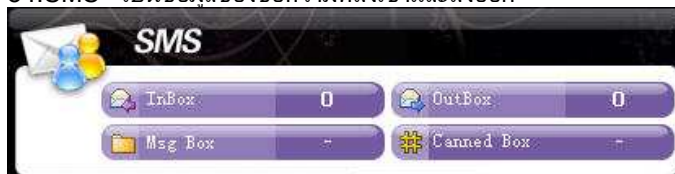
These are Results for "nat"

Item	Name (Disc...	Phone No	Date/Time	End Dat...
	P' Nat cha	0846438		
	P' Nattapon	0863333		
	P' Nattapo...	0863333		
	Supanat	0864044		

33.Call Log - เป็นข้อมูลของการโทรเข้า, โทรออก, สายที่ไม่ได้รับ และเบอร์โทรศัพท์ทั้งหมดในโทรศัพท์



34.SMS - เป็นข้อมูลของข้อความที่ส่งเข้าและส่งออก



35.Schedule - เป็นข้อมูลที่เราบันทึกตารางเวลาต่างๆในโทรศัพท์



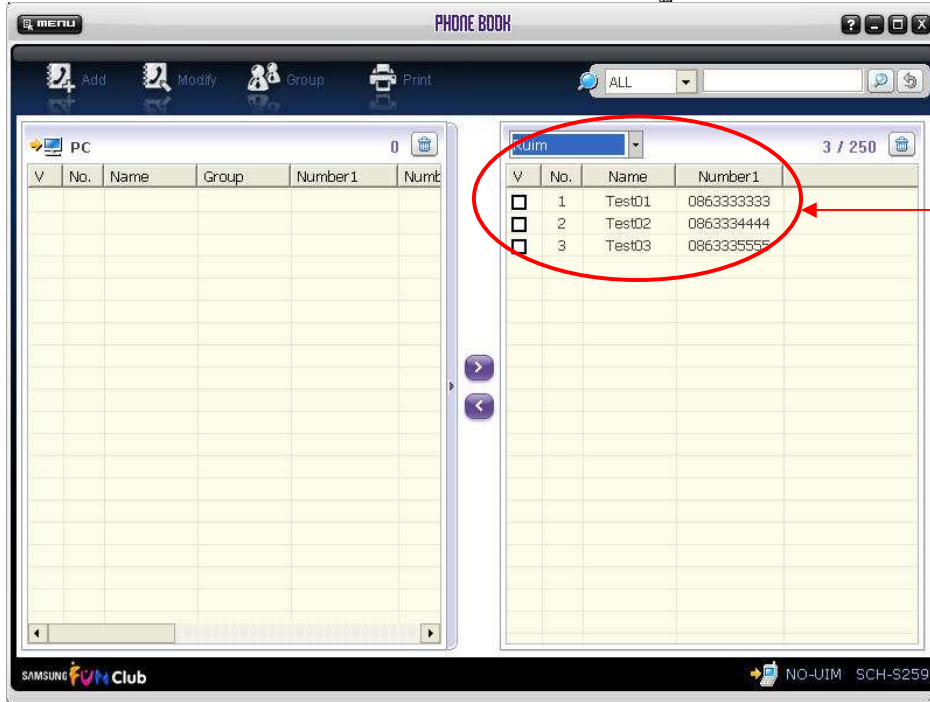
36.Multimedia - เป็นการดูรูปภาพที่มีในเครื่อง เช่นรูปที่ถ่ายจากตัวโทรศัพท์เอง



37.No-UIM; การเชื่อมต่อเพื่อจัดการและแก้ไขข้อมูลต่างๆ ระหว่างคอมพิวเตอร์และโทรศัพท์ โดยมีดังนี้ Phonebook, Diary, SMS, Image Editor, Movie Converter, MP3 Player, Backup ในที่นี้เราจะยกตัวอย่างเฉพาะบางเมนูเท่านั้น



38.การใช้งาน Phone Book หรือไอคอน  เมื่อเลือกแล้วจะปรากฏใหม่ตามหน้าจอด้านล่าง



แสดงเบอร์ที่มีอยู่
Phone หรือ RUM
ที่เราเลือก

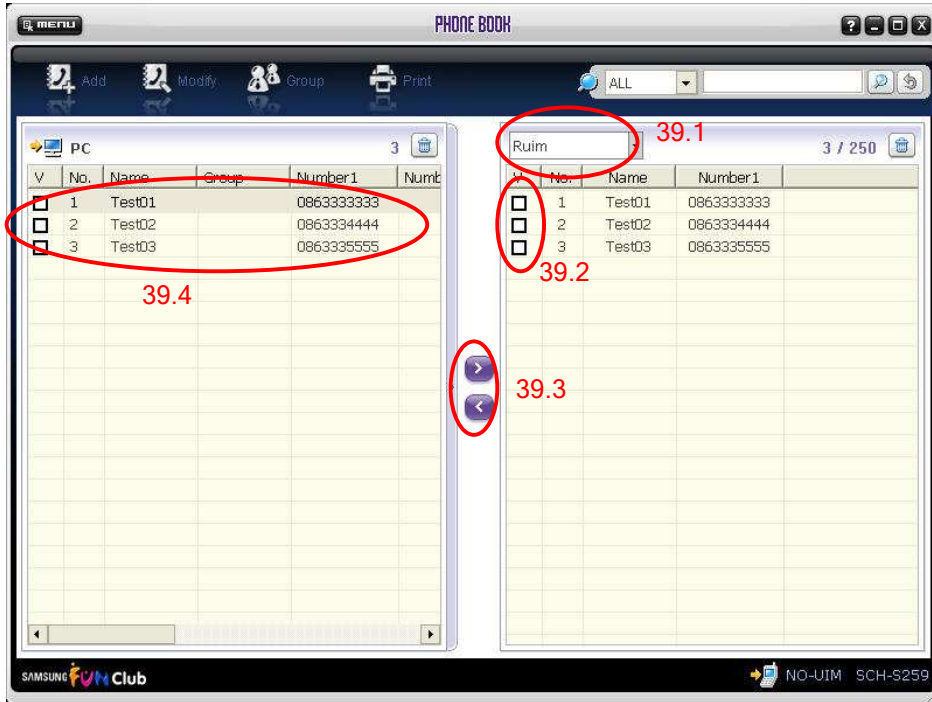
39.การคัดลอกเบอร์จากโทรศัพท์ลงเครื่องคอมพิวเตอร์

39.1 เลือกต้องการเบอร์จาก Phone หรือ RUIM

39.2 ใส่เครื่องหมายถูกหน้าเบอร์ที่ต้องการจากข้อปี่

39.3 กดปุ่ม < เมื่อต้องการคัดลอกเบอร์จาก Phone หรือ RUIM ลงเครื่องคอมพิวเตอร์ หรือกด > เมื่อต้องการเลือกเบอร์จากคอมพิวเตอร์ลง Phone หรือ RUIM

39.4 ถ้าเลือกกด < จะได้เบอร์ที่ต้องการคัดลอกตามที่ต้องการมาเก็บไว้ในเครื่องคอมพิวเตอร์



40.เมนูสำหรับการจัดการเกี่ยวกับเบอร์โทรศัพท์ ประกอบไปด้วย

40.1 "Add" : การเพิ่มเบอร์โทรศัพท์ให้กับส่วนคอมพิวเตอร์

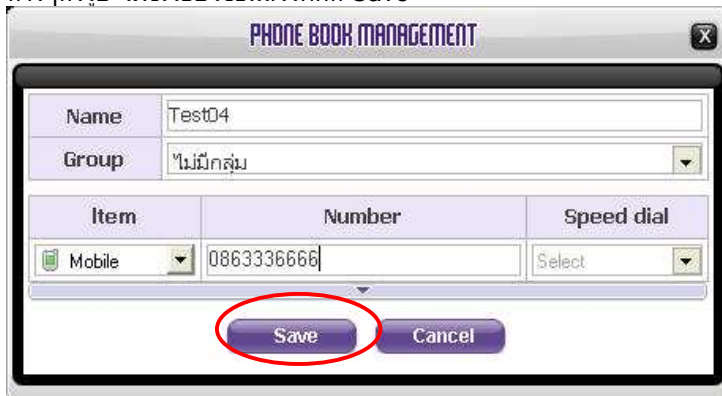
40.2 "Modify" : การแก้ไขเบอร์โทรศัพท์ในส่วนคอมพิวเตอร์

40.3 "Group" : การสร้างชื่อกลุ่มใหม่ โดยการตั้งกลุ่มใหม่นี้เมื่อคัดลอกเบอร์จาก PC จะต้องไปยัง Phone เท่านั้น เบอร์จึงจะยังคงอยู่ในกลุ่มที่สร้างขึ้นใหม่

40.4 "Print" : การพิมพ์รายการ สามารถสั่งพิมพ์ได้ทั้ง PC, Phone และ RUIM

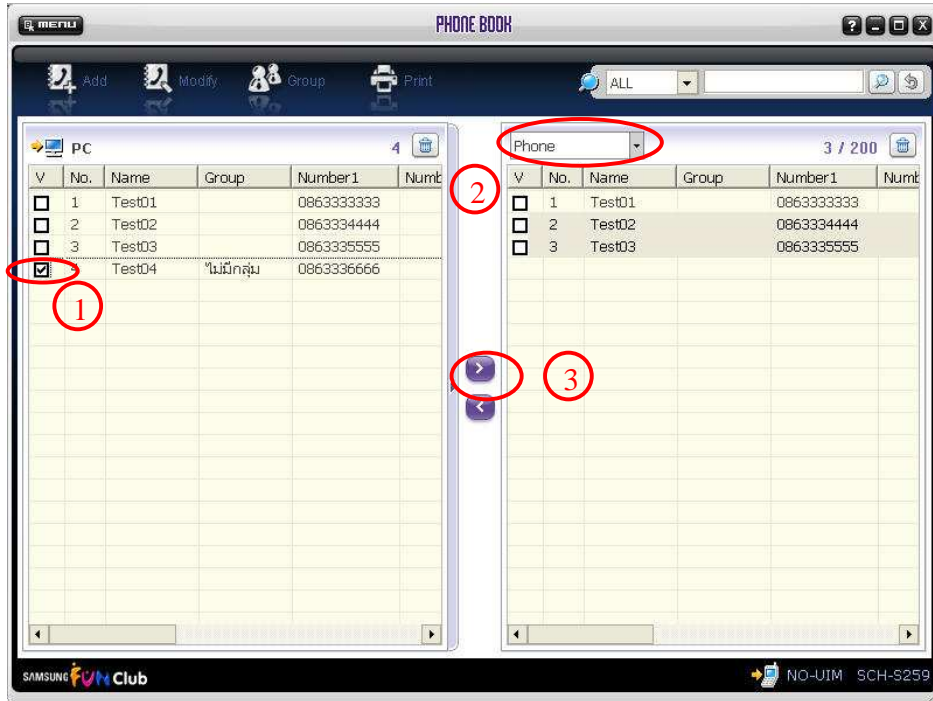


ในที่นี้เราจะยกตัวอย่างในการทำการเพิ่มเบอร์ ให้กดปุ่ม"Add" จากนั้นจะปรากฏหน้าจอด้านล่าง ให้ใส่ข้อมูลลงในช่องต่างๆดังรูป เมื่อเรียบร้อยแล้วให้กด Save

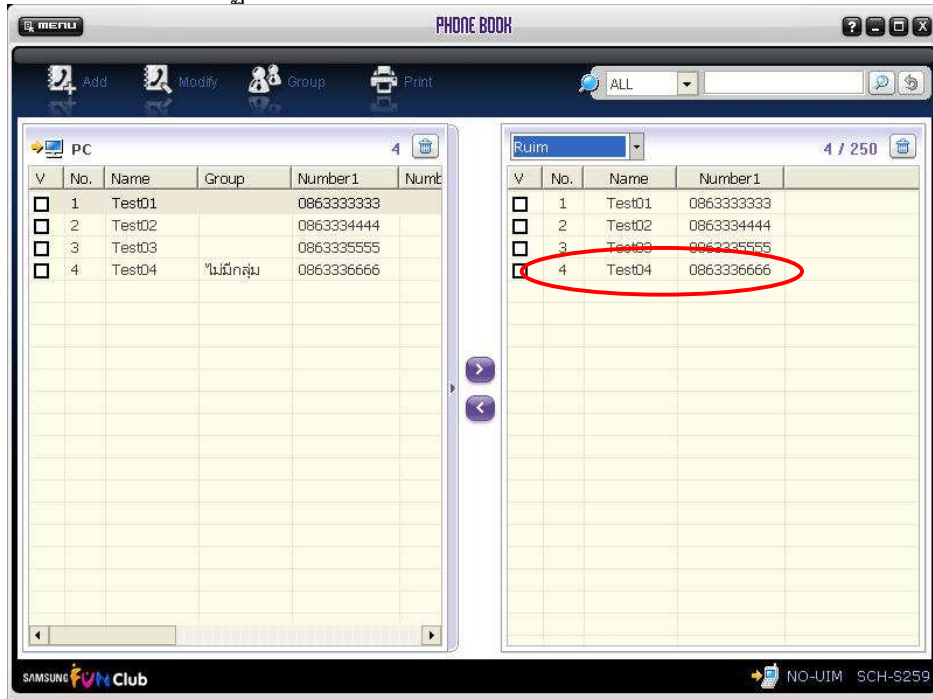


หลังจากนั้นถ้าต้องการย้ายเบอร์

- ใส่เครื่องหมายถูกหน้าเบอร์ที่ต้องการตัดออกจาก PC
- เลือก Phone หรือ RUIM ให้เลือกก่อน
- เลือก > เพื่อตัดลอก



จะได้เบอร์ใหม่ไปปรากฏในส่วนฝั่งขวา ซึ่งในที่นี้เลือก RUIM



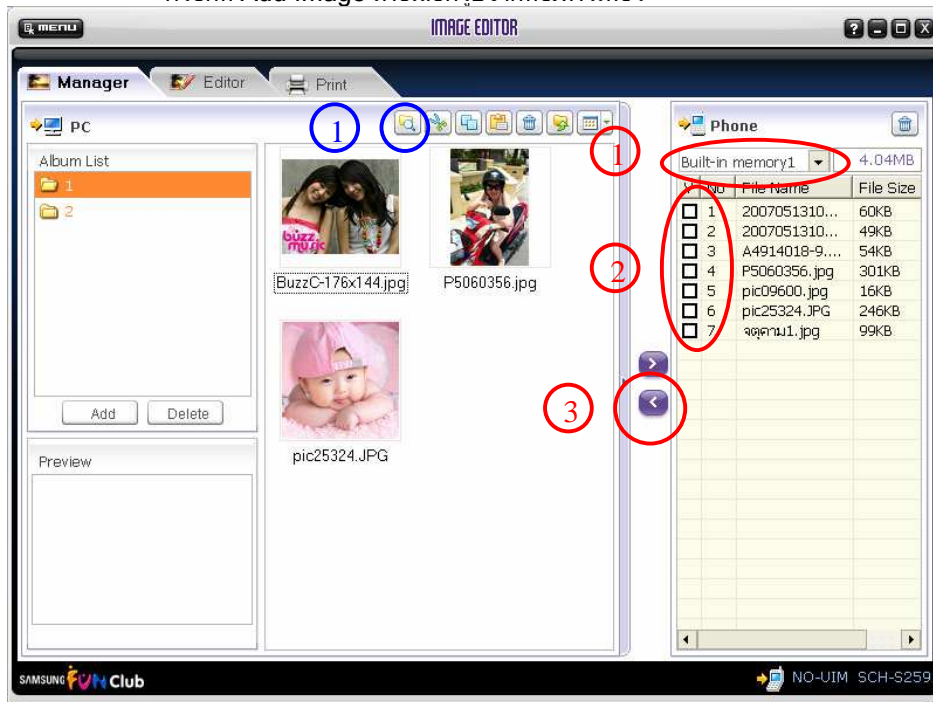
ส่วนการลบเบอร์ก็สามารถทำได้โดยใส่เครื่องหมายถูกหน้าเบอร์ที่ต้องการ แล้วกดปุ่มตามในรูป



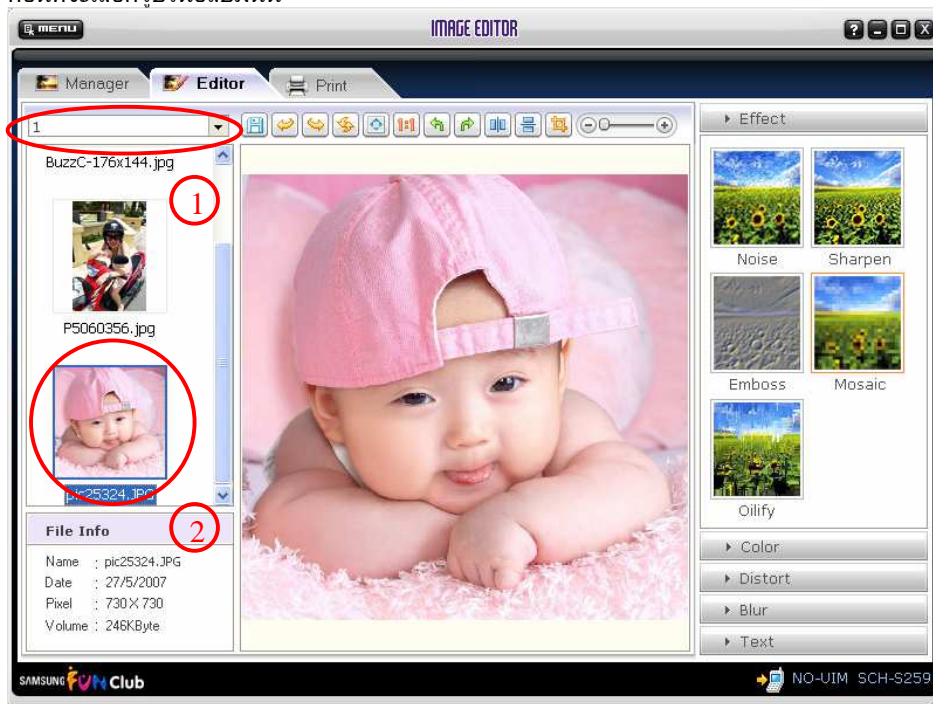
41.การใช้งาน Image Editor หรือกด ในการแก้ไขรูปภาพ

41.1 ในหน้า Manager คุณจะต้องเลือกหน่วยความจำของรูปแล้วจึงใส่เครื่องหมายหน้ารูปที่ต้องการจะตัดลอกมายังโปรแกรมที่อยู่ในคอมพิวเตอร์โดยกด <

หรือกด Add Image เพื่อเลือกรูปจากคอมพิวเตอร์





41.2 ในหน้า Editor จะเป็นการเลือกไฟล์ที่นำเข้ามาไว้ในโปรแกรมนี้แล้วโดยจะต้องเลือกอัลบั้มที่ต้องการก่อนที่จะเลือกรูปในอัลบั้มนั้น



41.3 ในหน้า Print เป็นการเลือกขนาดของกระดาษและรูปแบบของภาพที่ต้องการจะพิมพ์



42.การใช้งาน MP3 Player หรือกด  ในการจัดการเกี่ยวไฟล์ MP3 โดยในเมนูนี้จะต้องใช้งานร่วมกับ Micro SD เท่านั้น



ส่วนของการเล่นไฟล์ MP3 จากเครื่องคอมพิวเตอร์

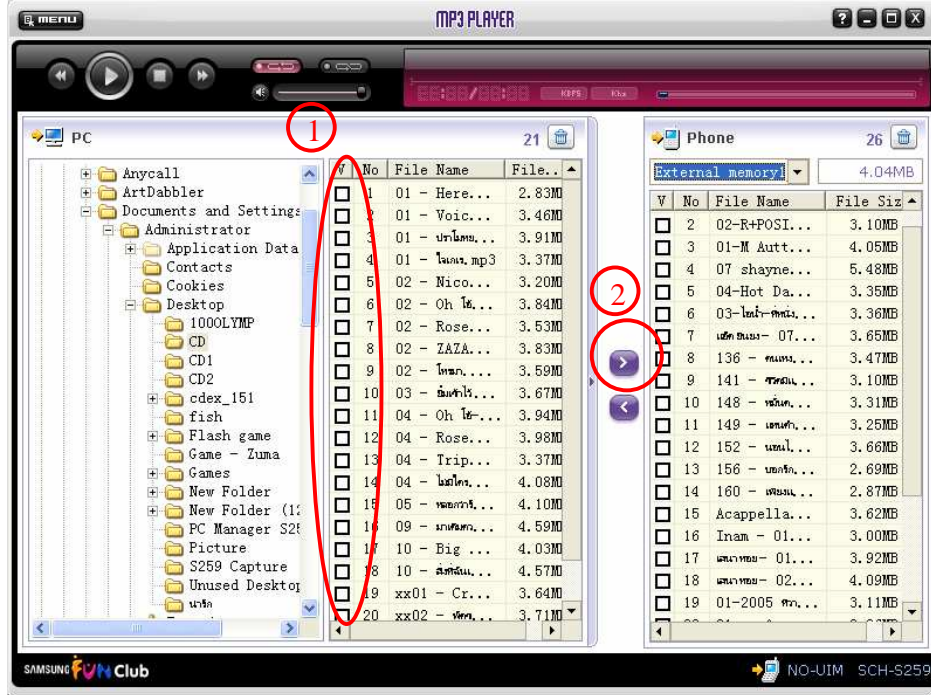
จะต้องใส่ Micro SD ลงในโทรศัพท์ เพื่อให้ MP3 ในส่วนโทรศัพท์ปรากฏขึ้นมา

ส่วนของการค้นหาไฟล์ MP3 จากคอมพิวเตอร์

ไฟล์ MP3 จากโฟลเดอร์ที่เราเลือกขึ้นมาจากคอมพิวเตอร์

การคัดลอกไฟล์ระหว่างคอมพิวเตอร์และMicro SD

42.1 ตัวอย่างการคัดลอกไฟล์จากคอมพิวเตอร์ไปยังโทรศัพท์ที่มี Micro SD โดยหลังจาก Browse ข้อมูลจากคอมพิวเตอร์เมื่อได้ไฟล์เตอร์ที่อยู่ของไฟล์แล้วให้ใส่เครื่องหมายถูกหน้าเพลงที่ต้องการแล้วจึงกด > เพื่อคัดลอก



43.การใช้งาน Backup หรือคัดลอก หลังจากนั้นจะปรากฏหน้าจอตามด้านล่าง โดยคุณสามารถเลือกbackup ข้อมูลจากโทรศัพท์ไปที่คอมพิวเตอร์ให้เลือก "Backup" หรือคุณต้องการนำไฟล์backup ที่เคยทำเก็บเอาไว้กลับมาใช้ก็สามารถเลือก "Restore" แล้วหาไฟล์ในคอมพิวเตอร์ซึ่งเป็นไฟล์นามสกุล .bpc

