

## Wireless Broadband using Sanyo 550/588 FAQ

### Wireless Broadband Sanyo Data Cable FAQ (Frequency Ask Question)

Update 13/06/2005

#### ปัญหาทั่วไป (general issues)

##### 1. ความเร็วในการต่อ internet ประมาณเท่าไร

- Maximum ที่ 153 kbps เฉลี่ยอยู่ที่ 80 kbps (ขึ้นอยู่กับสภาวะการใช้งาน, ความแรงของสัญญาณ, จำนวนผู้ใช้ใช้งาน, และ อื่นๆ) ถ้าเทียบกับความเร็วในการต่อโมเด็มบ้านแบบปกติแล้ว การเชื่อมต่อผ่านเครือข่ายอิเทอร์เน็ตจะได้อัตราเร็วสูงสุด 153 Kbps คิดเป็นประมาณเป็น 3 เท่าของการเชื่อมต่อผ่านโมเด็มบ้านที่ 56 kbps

##### 2. Internet connection ครอบคลุมพื้นที่ใดบ้าง

- ครอบคลุมทุกพื้นที่ของ Hutch (25 จังหวัด)

##### 3. การต่อ Internet connection ทำได้ในโทรศัพท์รุ่นใดบ้างของ Hutch ณ ขณะนี้

- ใช้ได้เฉพาะในรุ่น Sanyo 550/588

##### 4. การใช้งาน internet connection โดยใช้ Sanyo 550/588 มีระยะเวลาการใช้งานสูงสุดเท่าใดถ้ามีสถานะของแบตเตอรี่เต็มอยู่

- โดยเฉลี่ยสามารถใช้งานได้สูงสุดประมาณ 40-60 นาทีต่อเนื่องกัน

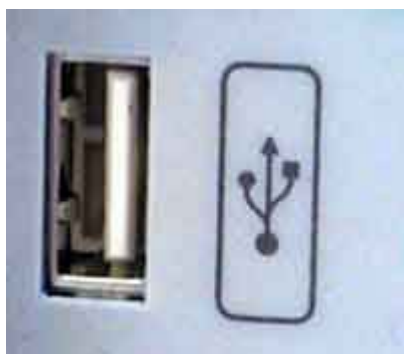
##### 5. เมื่อทำการใช้งาน internet connection โดยใช้ Sanyo 550/588 จะใช้พลังงานจากแบตเตอรี่มากกว่าปกติใช่หรือไม่ จะมีวิธีอย่างไรเพื่อแก้ไขไม่ให้แบตเตอรี่หมดเร็ว

- ใช่ จะใช้พลังงานจากแบตเตอรี่มากกว่าปกติ เราสามารถใช้ desktop charger ที่แถมมาให้พร้อมตัว Sanyo เพื่อทำการชาร์จแบตเตอรี่ไปด้วยพร้อมทั้งเชื่อมต่ออินเทอร์เน็ตไปด้วย

## Wireless Broadband using Sanyo 550/588 FAQ

### 6. USB คืออะไร

- USB ย่อมาจาก Universal serial bus port เป็นช่องทางการโอนถ่ายข้อมูลอนุกรมความเร็วสูงของคอมพิวเตอร์โดยในปัจจุบันถือเป็นมาตรฐานอุตสาหกรรมที่คอมพิวเตอร์ยุคใหม่ควรมี ณ ปัจจุบัน USB พัฒนามาถึง version 2.0 โดยสามารถโอนถ่ายข้อมูลความเร็วสูงถึง 480 Mbps โดย USB version 1.0 มีความเร็วสูงสุดที่ 12 Mbps



รูปแสดง USB port

### 7. ถ้าลูกค้าต้องการใช้งาน Internet connection โดยใช้ Sanyo 550/588 ลูกค้าต้องมีอุปกรณ์อะไรบ้าง

- Sanyo 550 หรือ 588
- ขอเปิดบริการการใช้งาน data access ผ่านทาง hutch shop หรือ 1128
- **เครื่องคอมพิวเตอร์,โน้ตบุ๊ก,Tablet PC หรือเทียบเท่า**ที่ใช้ระบบปฏิบัติการ **Microsoft Windows XP,98,2000,ME,2003** และ**ต้องมี USB port**
- Sanyo USB Cable ซึ่งซื้อได้จาก Hutch Shop

## Wireless Broadband using Sanyo 550/588 FAQ

### 8. การขอเปิดใช้บริการ Sanyo data access จะต้องทำอย่างไรบ้าง

- ติดต่อ 1128 หรือ Hutch Shop เพื่อขอเปิดบริการ data access ใช้งานในกรณีที่ไม่มีสาย Sanyo USB Cable อยู่แล้ว
- ติดต่อ Hutch shop ในกรณีที่ต้องการซื้อสาย Sanyo USB Cable และต้องการจะเปิดบริการ data access ด้วย

### 9. เวลาที่ซื้อ Sanyo USB Cable จาก Hutch Shop จะได้รับอะไรบ้าง

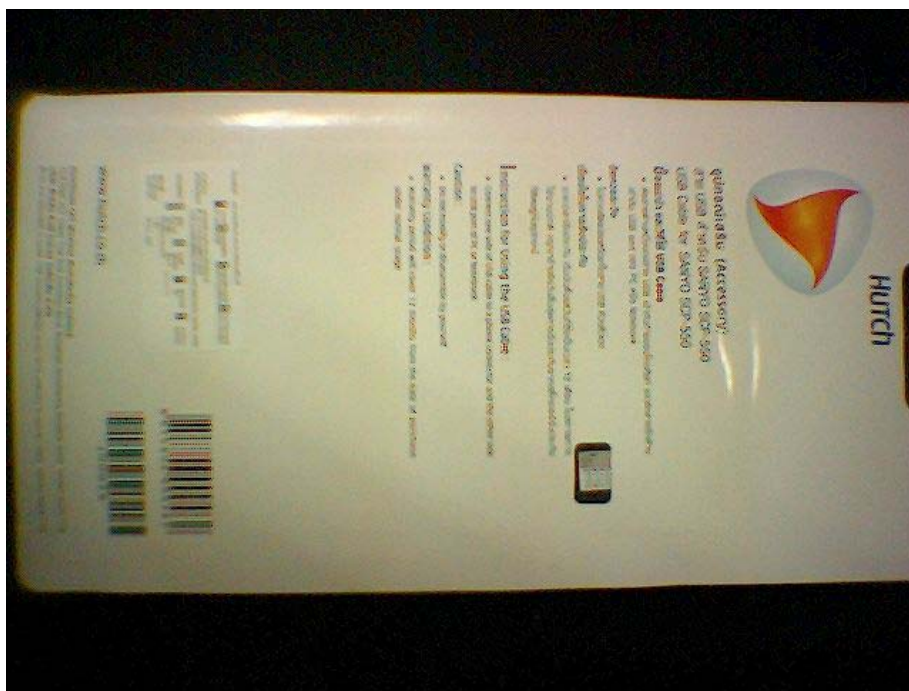
- สิ่งที่จะได้รับคือ สาย Sanyo USB Cable กับ Sanyo USB Cable Drivers CD-ROM

### 10. Sanyo USB Cable คืออะไร

- เป็นสายเชื่อมต่อระหว่างเครื่องคอมพิวเตอร์กับ Sanyo Phone เพื่อทำการถ่ายโอนข้อมูลและเชื่อมต่ออินเทอร์เน็ตโดยมีลักษณะการเชื่อมต่อผ่านช่องทาง USB (USB interface port) โดย สนับสนุนทั้ง USB version 1.0 และ 2.0



## Wireless Broadband using Sanyo 550/588 FAQ



รูปแสดง Sanyo USB Cable ที่ทาง Hutch Shop ขาย

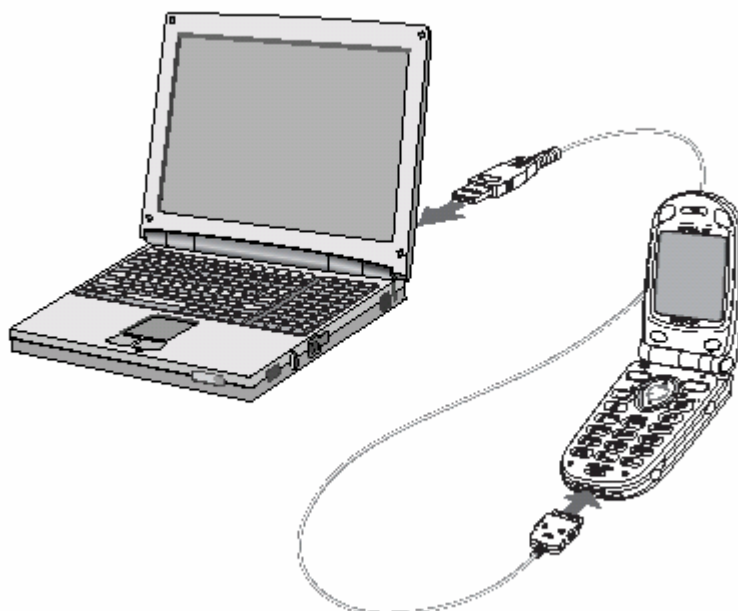
### 11. Sanyo USB Cable ที่ทาง Hutch ขายทาง Hutch Shop ต่างจาก Sanyo USB Cable ที่ซื้อจากที่อื่นอย่างไร

- Interface ที่เชื่อมต่อ (หัวต่อ) มีความคงทนสูงยากต่อการหลุด
- รับประกันการใช้งาน 1 ปี
- Hutchison ให้การ Support ตรงผ่าน 1128 Call Center

## Wireless Broadband using Sanyo 550/588 FAQ

### ปัญหาของการติดตั้ง (Installation issues)

12. ถ้านำเครื่องโทรศัพท์มาต่อกับ computer แล้วไม่สามารถมองเห็น Modem ทั้งๆที่ได้ทำการติดตั้ง Sanyo USB drivers ไว้แล้วหรือถ้าเครื่องคอมพิวเตอร์ไม่ขึ้นหน้าจอแสดงการติดตั้งในครั้งแรก น่าจะเกิดจากสาเหตุอะไรบ้าง
  - อาจมีสาเหตุจากสาย USB ไม่แน่น ต่อสลับด้าน หรือ connector ที่เครื่องสกปรก
  - สาย USB เสียหายหรือหัวต่อ USB ที่เครื่องคอมพิวเตอร์เสีย
13. ในครั้งแรกที่ทำการติดตั้ง Sanyo USB drivers จะต้องทำการเชื่อมต่ออุปกรณ์อย่างไรบ้าง
  - จะต้องทำการเชื่อมต่ออุปกรณ์ดังรูป หลังจากเชื่อมต่อดังรูปให้สังเกตที่ computer จะขึ้นสัญลักษณ์บ่งบอกว่าเจออุปกรณ์ใหม่



14. หลังจากติดตั้ง drivers ไปแล้วถ้าทำการติดตั้ง Sanyo USB drivers กับ Sanyo 550 แล้วจะสามารถนำไปใช้ร่วมกับ Sanyo 588 ได้หรือไม่
  - Sanyo USB Drivers เมื่อติดตั้งบนเครื่องคอมพิวเตอร์ไปแล้วสามารถใช้สลับไปมาระหว่าง Sanyo 550 กับ Sanyo 588 ได้
15. Sanyo USB drivers ที่เป็น windows 98 กับ windows ME ใช้เป็น drivers ตัวเดียวกันได้หรือไม่
  - ได้เนื่องจาก windows 98 กับ windows ME ใช้ windows drivers model ตัวเดียวกัน
16. ลูกค้าที่ต้องการนำสายดาต้าเคเบิลไปต่อกับเครื่อง PDA หรือ Palm ทำไปสามารถทำได้หรือไม่
  - ไม่ได้ เพราะไม่ support OS ของ PDA และ Palm

## Wireless Broadband using Sanyo 550/588 FAQ

17. เมื่อติดตั้ง Sanyo USB Drivers ลงบนเครื่องคอมพิวเตอร์ไปแล้วในการใช้งานครั้งต่อไปจะต้องติดตั้งตามกระบวนการเริ่มต้นใหม่หรือไม่

- ไม่จำเป็น เพียงติดตั้งในครั้งแรกครั้งเดียวก็เพียงพอ ในครั้งต่อไปที่จะใช้งานก็แค่นำโทรศัพท์ มาเชื่อมต่อก็สามารถใช้งานได้ทันที

18. Sanyo USB Drivers สามารถติดตั้งบนระบบปฏิบัติการอะไรได้บ้าง

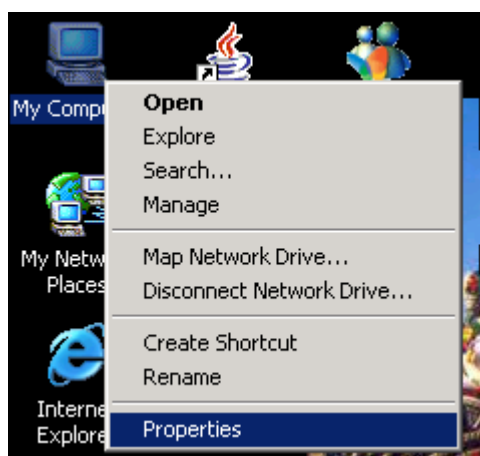
- สามารถติดตั้งบนระบบปฏิบัติการ Windows 98SE/ME/2000/XP/2003 ได้ทั้งนั้น

19. ในแผ่น CD-ROM Sanyo USB Drivers มี Drivers ให้เฉพาะ Windows 98/ME/XP/2000 แต่ไม่มี drivers ของระบบปฏิบัติการ Windows 2003 ให้จะสามารถติดตั้งได้อย่างไร

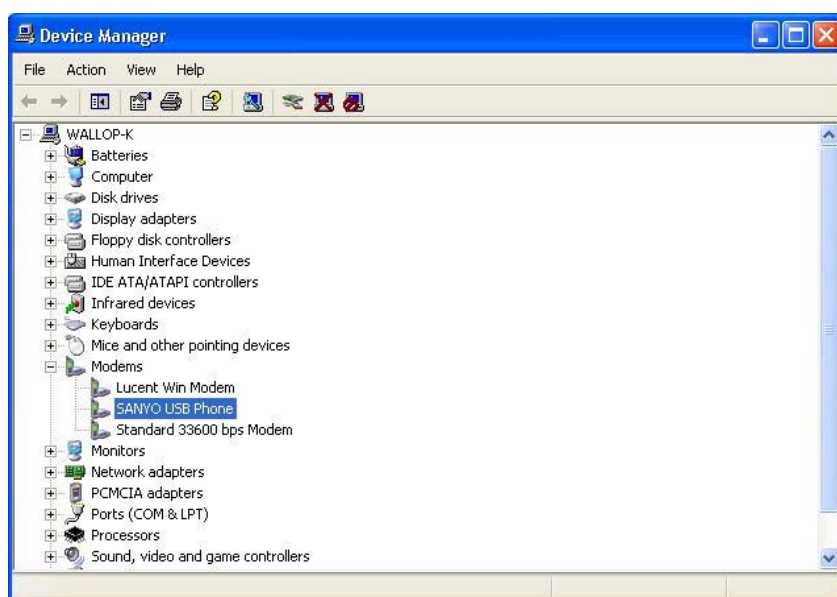
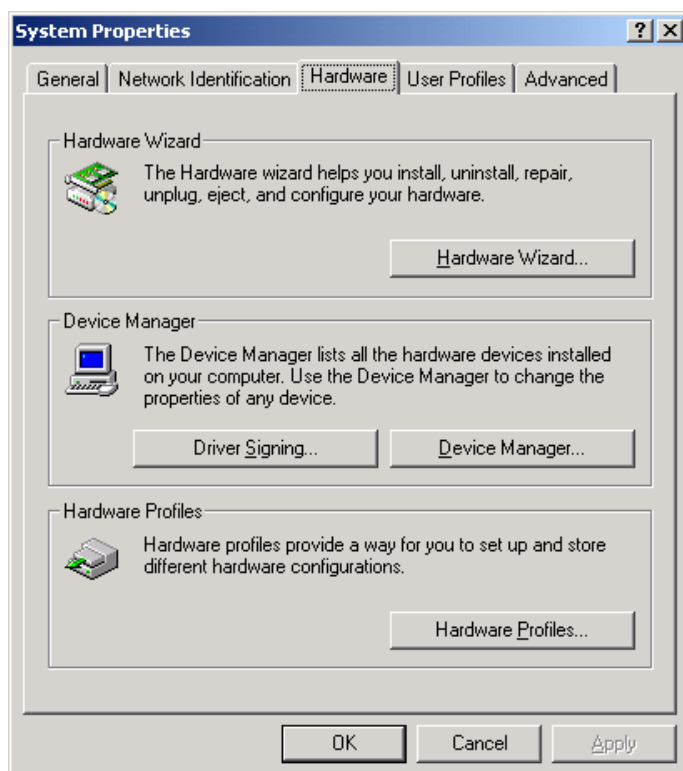
- สามารถติดตั้งได้โดยใช้ drivers ตัวเดียวกับกับ Windows XP

20. เราสามารถตรวจสอบได้อย่างไรว่าหลังจากติดตั้ง Sanyo USB drivers แล้วระบบปฏิบัติการสามารถติดต่อกับโทรศัพท์ได้จริง

- สามารถทำได้โดยการตรวจสอบจาก **device manager ของ Microsoft Windows ทุกๆรุ่น**
- **ส่วนของ Microsoft Windows XP/2000** สามารถตรวจสอบโดยคลิกขวาที่ My Computer แล้วเลือก properties(หรือไปที่ control panel เลือก system applet) แล้วหา device manager ตามรูปด้านล่างแล้วตรวจสอบว่ามี SANYO USB Phone อยู่ในส่วนของ Modem หรือไม่ (ผู้ใช้งานต้องทำการเสียบโทรศัพท์ SANYO พร้อมเปิดเครื่องอยู่ด้วย)



## Wireless Broadband using Sanyo 550/588 FAQ



- ส่วนของ **Microsoft windows 98/ME** สามารถตรวจสอบโดยคลิกขวาที่ My Computer แล้วเลือก properties(หรือไปที่ control panel เลือก system applet) หา device manager แล้วตรวจสอบว่ามี **SANYO USB Phone** อยู่ในส่วนของ **Modem** และ **Universal Serial Bus Controller** หรือไม่ (ผู้ใช้งานต้องทำการเสียบโทรศัพท์ SANYO พร้อมเปิดเครื่องอยู่ด้วย)

## Wireless Broadband using Sanyo 550/588 FAQ

### ปัญหาการสมัครใช้งานเครื่อง Tier ต่างๆ (SWOP Tier policy issues)

#### 21. ถ้าเอา SIM Hutch Real มาใส่เครื่อง Hutch Play จะสามารถใช้บริการ Wireless Broadband Internet ได้หรือไม่

- ใช้ได้แต่ต้องสมัครแพคเกจ Wireless Broadband Internet และต้องหาซ้อสายดาต้าเคเบิลของเครื่องในรุ่น Hutch Play นั้น ๆ เองจากภายนอกเนื่องจากทางอัทซ์บายเฉพาะดาต้าเคเบิลของรุ่น Sanyo 550 และ Sanyo 588 เท่านั้น

#### 22. ถ้าเอา SIM Hutch Play มาใส่เครื่อง Hutch Real จะสามารถใช้บริการ Wireless Broadband Internet ได้หรือไม่

- ใช้ได้ แต่เมื่อเป็นซิมเพลย์จะคิดค่าบริการเป็นเมกะไบท์ โดยคิดค่าบริการเมกะไบท์ละ 30 บาทและไม่จำเป็นต้องสมัครใช้งานในแพคเกจ Wireless Broadband Internet แต่จะต้องหาสาย ดาต้าเคเบิลของเครื่องนั้นๆเองจากภายนอก เนื่องจากทางอัทซ์บายเฉพาะ ดาต้าเคเบิลของรุ่น Sanyo 550 และ Sanyo 588 เท่านั้น

#### 23. ถ้าเอา SIM Hutch Say มาใส่เครื่อง Hutch Real หรือเครื่อง Hutch Play จะใช้ได้ไหม

- ไม่ได้ เนื่องจากยังไม่เปิดให้บริการ Wireless Broadband Internet สำหรับ SIM Hutch Say แต่จะเปิดให้บริการได้ในอนาคต

#### 24. ถ้าใช้ SIM Hutch Play จะขอเปิดให้บริการ Wireless Broadband Internet ได้ไหม

- ไม่สามารถใช้แพคเกจ Wireless Broadband Internet ได้ แต่ปกติผู้ใช้ที่ใช้ SIM Hutch Play สามารถเชื่อมต่อสู่อินเตอร์เน็ตได้อยู่แล้วโดยอัทซ์บายจะคิดค่าบริการเป็นเมกะไบท์ คิดเมกะไบท์ละ 30 บาท

#### 25. ถ้าใช้ SIM Hutch Real ใส่ในเครื่อง Hutch Say จะให้บริการ wireless Broadband Internet ได้หรือไม่

- ไม่ได้ เนื่องจากเครื่อง Hutch Say ยังไม่รองรับการให้บริการ

## Wireless Broadband using Sanyo 550/588 FAQ

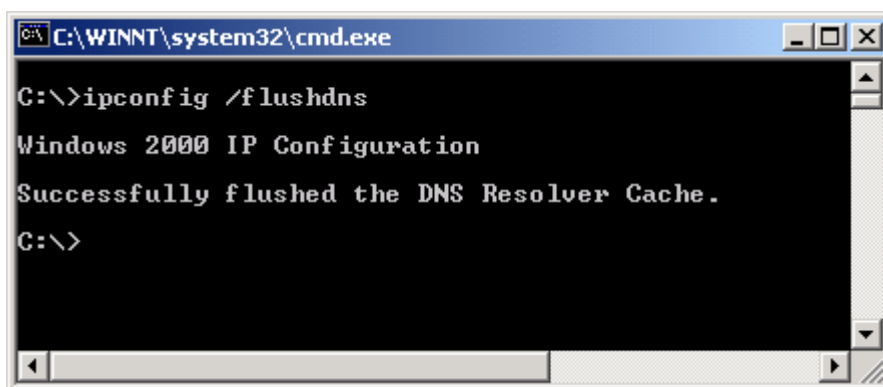
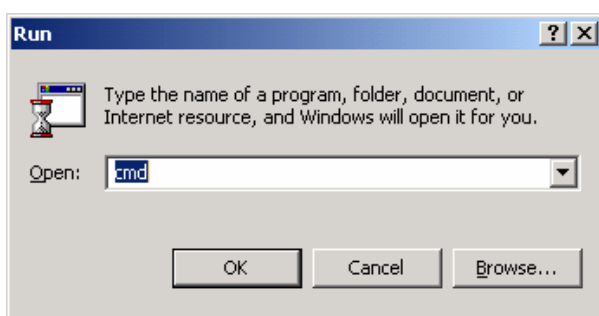
### ปัญหาของการเชื่อมต่ออินเทอร์เน็ต (Internet Connection Issues)

26. เมื่อทำการเชื่อมต่ออินเทอร์เน็ตด้วย Sanyo 550 แล้วทำการสลับไปใช้ Sanyo 588 แล้วมีปัญหาไม่สามารถเชื่อมต่อได้จะแก้ปัญหาได้อย่างไร

- ทำการ restart เครื่องคอมพิวเตอร์ใหม่พร้อมเสียบ Sanyo รุ่นที่ต้องการเชื่อมต่อ

27. เมื่อเริ่มทำการเชื่อมต่ออินเทอร์เน็ตด้วย Sanyo 550/588 จากการเชื่อมต่อเดิมที่ใช้ Network card หรือ wireless LAN อยู่ไม่สามารถออกอินเทอร์เน็ตได้เลยมีวิธีแก้ไขอย่างไรบ้าง

- ถ้าเป็นเครื่อง Windows 98/ME ให้ทำการ restart เครื่องแล้วทำการเชื่อมต่อใหม่
- ถ้าเป็นเครื่อง Windows XP/2000/2003 ให้ทำการใส่คอมพิวเตอร์หลังจากนั้นก็ สามารถใช้งานได้ปกติ



28. หลังจากเชื่อมต่อเข้าอินเทอร์เน็ตแล้วใช้งานไปได้ซักพักหนึ่งไม่สามารถใช้งานต่อได้ถึงๆที่ทำการเชื่อมต่ออยู่ ต้องทำการยกเลิกการเชื่อมต่อแล้วทำการเชื่อมต่อใหม่จึงจะใช้งานได้

- ปัญหานี้อยู่ระหว่างการแก้ไขและหาสาเหตุยังไม่สามารถสรุปวิธีการแก้ไขได้คาดว่าจะเป็นที่ปัญหาเครือข่าย
- ให้ทางผู้ใช้งานทดลองใช้งานในช่วงเวลาอื่นว่าเป็นลักษณะเดิมหรือไม่ถ้าไม่เป็นที่หลีกเลี่ยงการใช้งานช่วงเวลาที่

## Wireless Broadband using Sanyo 550/588 FAQ

### 29. เมื่อทำการเชื่อมต่ออินเทอร์เน็ตเรียบร้อยแล้วทำการดึงโทรศัพท์ออกจากสาย Sanyo USB Cable แล้วทำการเสียบเข้าไปใหม่ไม่สามารถเชื่อมต่อเข้าอินเทอร์เน็ตได้อีก

- วิธีการแก้ไขให้ทำการ restart เครื่องคอมพิวเตอร์ใหม่หรือ ดึงสาย Sanyo USB Cable ทางฝั่งเครื่องคอมพิวเตอร์ออกแล้วรอสักพักค่อยเสียบเข้าไปใหม่ก็จะสามารถใช้งานได้ปกติ

### 30. เมื่อระบบกำลังทำการเชื่อมต่ออินเทอร์เน็ตขึ้นข้อความ dialing #777 หรือ verify username and password ค้างอยู่เป็นเวลานานแล้วขึ้นข้อความแสดงความผิดพลาดออกมา มีวิธีการแก้ไขอย่างไร

- ให้ทำการ reset ตัวโทรศัพท์ใหม่แล้วลองเชื่อมต่อใหม่
- ถ้ายังไม่สามารถเชื่อมต่อได้ให้ทำการ restart เครื่องคอมพิวเตอร์ใหม่อีกครั้งหนึ่งพร้อมทดลองเชื่อมต่อใหม่

### 31. ลูกค้าสามารถรับสาย หรือ โทรออก ในขณะที่สายต่อ internet อยู่ได้หรือไม่

- รับสายไม่ได้ในกรณีที่มีการ download/upload ข้อมูลอยู่ แต่ถ้าต่อไว้โดยไม่ได้มีการ download/upload ข้อมูลสักระยะหนึ่งก็สามารถรับสายเข้าได้ แต่การโทรออกไม่สามารถกระทำได้ (กด keypad ใดๆไม่ได้เลย ยกเว้นการกดวางสาย คือ การออกจากการเชื่อมต่อ internet)

### 32. ถ้ามีคนโทรเข้ามาในขณะที่กำลัง load ข้อมูลอยู่ จะสามารถรับหรือไม่ว่ามีคนโทรเข้ามา

- ผู้โทรจะได้รับสัญญาณสายไม่ว่าง ขึ้นอยู่กับว่าจะฝาก voice mail ถึงปลายทางหรือไม่ ถ้าฝากก็จะมี SMS เตือนหลังจากที่ออกจากการเชื่อมต่อ internet

### 33. สายที่ซื้อมาจาก Hutch Shop นั้นนอกจากสามารถใช้เล่น Internet ได้แล้ว ยังใช้ทำอะไรได้อีกหรือไม่

- สาย data cable ที่ซื้อจาก Hutch Shop เป็นสายที่สามารถโอนถ่ายข้อมูลโดยข้อมูลนั้นอาจจะเป็นริงโทน รูปภาพ หรือข้อมูลอื่นๆ รวมทั้งอินเทอร์เน็ตด้วย แต่ทาง Hutch ให้ driver เฉพาะเพื่อถ่ายโอนข้อมูลทาง อินเทอร์เน็ตอย่างเดียวเท่านั้น Hutch ไม่สนับสนุน drivers สำหรับลูกค้าที่ต้องการถ่ายโอนริงโทน รูปภาพไม่ว่าในกรณีใดๆก็ตาม เพราะทาง Hutch ทำการขาย content package สำหรับริงโทนและรูปภาพอยู่แล้ว

### 34. สามารถถ่ายรูปจากเครื่อง Sanyo แล้ว load เข้าไปเก็บไว้ที่เครื่อง PC ได้หรือไม่

- ได้ เนื่องจากสาย data cable ที่ซื้อจาก Hutch Shop สามารถถ่ายโอนข้อมูลริงโทนรูปภาพหรือข้อมูลอื่นๆ รวมทั้งอินเทอร์เน็ต ได้อยู่แล้ว Hutch ให้ driver เฉพาะเพื่อถ่ายโอนข้อมูลทาง อินเทอร์เน็ตอย่างเดียวเท่านั้น ถ้าลูกค้าต้องการถ่ายโอนรูปจาก SANYO มายังเครื่อง PC ลูกค้าต้องทำการหาโปรแกรมที่ใช้ในการถ่ายโอนรูปของ SANYO ที่ชื่อว่า SANYO Image Master โดยโปรแกรมนี้สามารถหาซื้อตามพันธกิจพลาซ่า มาตรฐานครอง และทาง Hutch ไม่มีส่วนเกี่ยวข้องใดๆ สำหรับการใช้งานและสนับสนุนโปรแกรม Sanyo Image Master ทั้งสิ้น

### 35. หากมีปัญหาเกี่ยวกับการใช้งานอื่นๆที่ไม่ใช่อินเทอร์เน็ตแล้วทาง Hutch จะ Support ด้วยหรือไม่

- ทาง Hutch รับ support เฉพาะการใช้งานที่เกี่ยวข้องอินเทอร์เน็ตอย่างเดียวเท่านั้นเช่น การติดตั้งปัญหาที่เกิดขึ้นทั้งก่อนและหลังการติดตั้ง

**36. เมื่อทำการเริ่มการเชื่อมต่อเข้าสู่อินเทอร์เน็ต ปรากฏข้อความผิดพลาดจาก Microsoft Windows ระบุเป็นตัวเลขข้อผิดพลาดออกมาจะ-สามารถตีความ หรือแก้ไขเบื้องต้นได้อย่างไรบ้าง**

- **Error 630, Error 633** เป็นข้อผิดพลาดที่เกิดขึ้นเมื่อมีโปรแกรมแปลงปลอมพยายามใช้ช่องทางการส่งข้อมูลเดียวกันกับ Sanyo โดยมากเกิดจากโปรแกรมประเภท Mobile Sync เช่น Sony-Ericsson mobile sync program, Nokia PC Suite, โปรแกรมเกี่ยวกับการจัดการบลูทูธต่างๆ
- **วิธีการแก้ไข** ทำการถอดถอนโปรแกรมที่เกี่ยวข้องออก หรือต้องทำการตั้งค่านิยามของโปรแกรมที่กล่าวมาให้ถูกปิดคุณสมบัติในการจองช่องทางการสื่อสาร หรือทำการ restart คอมพิวเตอร์และเปิดเปิดโทรศัพท์ใหม่
- **Error 692** เป็นข้อผิดพลาดที่เกิดจากเครื่องโทรศัพท์ Sanyo เองซึ่งอาจเป็นไปได้ในบางครั้ง
- **วิธีการแก้ไข** ทำการ restart คอมพิวเตอร์พร้อมทั้งเปิดโทรศัพท์ Sanyo ใหม่
- **Error 672, 670, 691** เป็นข้อผิดพลาดที่เกี่ยวข้องกับชื่อผู้ใช้งานกับรหัสผ่านไม่ตรงกับในระบบทำให้ไม่สามารถที่จะเข้าใช้งานอินเทอร์เน็ตได้

**วิธีการแก้ไข**

- ทำการแก้ไขชื่อผู้ใช้งานและรหัสผ่านโดยใช้ชื่อผู้ใช้งานเป็น hutch และรหัสผ่านเป็น hutch แล้วลองเชื่อมต่อใหม่
- ถ้าเป็นระบบปฏิบัติการ Microsoft Windows 98/ME ให้ทำการ reinstall SANYO Driver ทั้งหมดใหม่โดยเน้นที่การ reinstall SANYO USB Phone ในส่วนของ Universal Serial Bus Controller ใหม่ทั้งหมด
- ถ้ายังไม่สามารถแก้ไขได้ให้ทำการติดต่อเจ้าหน้าที่ทางเทคนิค
- **Error 721** เป็นข้อผิดพลาดที่เกิดจากเครื่องคอมพิวเตอร์ของผู้ใช้เองปัญหาที่เกิดขึ้นส่วนใหญ่จากข้อผิดพลาดนี้คือผู้ใช้ไม่ได้ติดตั้งส่วนประกอบทาง network ที่เป็น TCP/IP Protocol ลงไปในระบบปฏิบัติการ
- **วิธีการแก้ไข**
  - ให้ผู้ใช้ทำการติดตั้ง TCP/IP Protocol ลงไปในระบบปฏิบัติการโดยวิธีการติดตั้งให้ผู้ใช้ทำการศึกษาจากคู่มือของระบบปฏิบัติการนั้นๆเอาเอง

**37. เมื่อทำการเชื่อมต่อเพื่อจะเข้าอินเทอร์เน็ตแล้ว ไม่สามารถออกอินเทอร์เน็ตได้ (เมื่อเปิด Internet Explorer แล้วขึ้นข้อผิดพลาด “The page can not display”) จะสามารถแก้ไขปัญหาได้อย่างไรบ้าง**

- **วิธีที่ 1** ให้ผู้ใช้งานตรวจสอบว่าบนเครื่องคอมพิวเตอร์ติดตั้งโปรแกรมประเภท personal firewall อยู่หรือไม่ถ้ามีให้ปิดการใช้งานแล้วลองเชื่อมต่ออินเทอร์เน็ตดู
- **วิธีที่ 2** ติดต่อ Contact Hutch เพื่อตรวจสอบว่ามีปัญหาในการเปิดบริการหรือมีปัญหาอื่นๆหรือไม่

## Wireless Broadband using Sanyo 550/588 FAQ

### 38. Dormant Mode กับ Terminate Mode คืออะไร

- ค่ามาตรฐานของ CDMA network ที่ทาง Hutch ได้ทำการตั้งไว้โดยแบ่งเป็น 2 ส่วนคือ
  - i. **Dormant Mode parameter** การ dormant เป็นการคืนทรัพยากรทางเครือข่ายชั่วคราวเพื่อแบ่งปันให้ผู้ใช้คนอื่นมาใช้บ้าง ค่านี้จะถูกใช้เมื่อไม่มีการใช้งานระบบเครือข่ายเป็นเวลา 20 วินาทีแต่เมื่อผู้ใช้งานต้องการใช้ต่อก็สามารถใช้ได้ตามปกติ (ไม่ส่งผลกระทบต่อผู้ใช้)
  - ii. **Terminate Mode parameter** การ Terminate หรือการคืนทรัพยากรเครือข่ายทั้งหมดเสมือนกับยกเลิกการใช้งานในเครือข่าย ค่านี้จะถูกใช้เมื่อไม่มีการใช้งานระบบเครือข่ายเป็นเวลา 15 นาทีหลังจาก dormant mode ค่านี้ส่งผลกระทบต่อผู้ใช้โดยตรง ยกตัวอย่างเช่นเมื่อผู้ใช้งานเปิด web site ค้างไว้โดยไม่มีการใช้ข้อมูลจนครบช่วงเวลา Terminate mode แล้ว ถ้าลูกค้าต้องการใช้ข้อมูลอีกครั้งจะไม่สามารถเข้า web site ที่ต้องการได้อีกดังนั้นลูกค้าจะต้องทำการ disconnect และ Connect ใหม่อีกรอบจึงจะสามารถใช้งานได้ต่อไป (หรือในบางครั้งระบบจะทำการ disconnect ออกมาโดยอัตโนมัติ โดยทางผู้ใช้จะสามารถสังเกตได้เองโดยตัว windows จะทำการแสดงหน้าจอจบการ Disconnect ให้ทางผู้ใช้รู้เอง)

### 39. เราสามารถแก้ไขปัญหา Terminate Mode ได้หรือไม่

- เราพอสามารถแก้ไขได้โดยใช้โปรแกรมประเภท Keep alive เช่น pingui ซึ่งโปรแกรมเหล่านี้จะทำการ ping ไปยังเครื่องปลายทางเพื่อไม่ให้ระบบเข้าสู่สถานะ dormant state และ terminate mode