

Wireless Broadband Data Access
With SANYO 550/588
For Microsoft Windows™ ME

Step by Step User Manual

Update: 03 December 2004
Hutchison CAT Wireless Multimedia Co.,Ltd

Wireless Broadband SANYO Data Access

Data Access Connection By Sanyo 550/588

For Windows ME

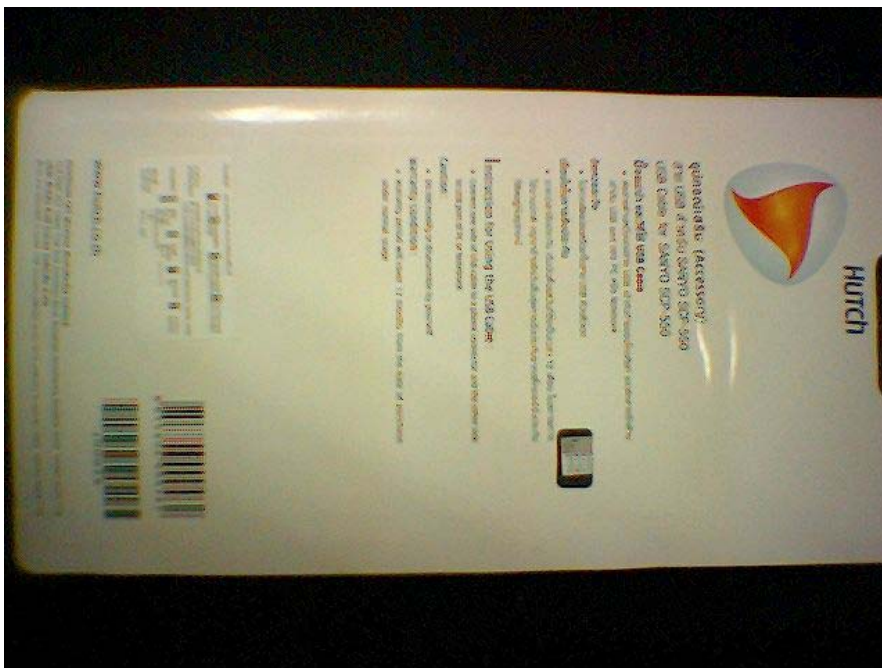
คู่มือการติดตั้งและใช้งาน Data access จากเครื่อง Sanyo 550/588 กับ Microsoft Windows ME

ความต้องการอุปกรณ์พื้นฐาน

1. โทรศัพท์ Real ที่สนับสนุน Data access คือ Sanyo 550 หรือ 588 และเปิดบริการใน Tier Real เท่านั้น



2. Data Link (หรือ Data Cable) ซึ่งหาซื้อได้จาก Shop Hutch ทั่วประเทศ





รูปแสดงหัวเชื่อมต่อ Data Cable ฝั่งซ้ายเป็น USB interface ที่เชื่อมกับคอมพิวเตอร์ ฝั่งขวาเชื่อมต่อที่ โทรศัพท์ SANYO

3. อุปกรณ์ที่ใช้ในการเชื่อมต่ออินเทอร์เน็ตคือ Notebook, Tablet PC, Desktop PC ที่มี USB Interface (Pocket PC ยังไม่สนับสนุนในขณะนี้)

4. Desktop Charger สำหรับ Sanyo เป็นอุปกรณ์เสริมที่ลูกค้าต้องซื้อเพิ่มเติมเพื่อให้มีไฟเลี้ยงตลอดเวลาที่เล่นอินเทอร์เน็ต-

ความต้องการในส่วนของ Software

1. Operating System (OS) ซึ่งติดตั้งในอุปกรณ์ Notebook, Desktop PC, Tablet PC โดยต้องใช้ OS ตัวใดตัวหนึ่ง

ดังต่อไปนี้ Windows XP, Windows 2000, Windows 98/ME, Windows 2003

2. USB Modem Drivers สำหรับติดตั้งใน Operating System โดยจะให้มาพร้อมกับ Sanyo Data cable เมื่อลูกค้าซื้อจาก Hutch Shop

ความต้องการในส่วนของบริษัท Data access

ลูกค้าต้องขอเปิดบริการ การใช้ Data access โดยเปิดจาก 1128 หรือติดต่อที่ Hutch Shop

การติดตั้งจะต้องติดตั้งตามลำดับขั้นตาม 4 ขั้นตอนใหญ่ๆคือ

- การติดตั้ง SANYO USB Driver เพื่อให้ระบบปฏิบัติการ Windows สามารถมองเห็นโทรศัพท์ เป็นเสมือน Modem
- การตรวจสอบว่าระบบปฏิบัติการ Windows สามารถเห็นโทรศัพท์ SANYO เป็น Modem ได้หรือไม่หลังติดตั้ง SANYO USB Driver ไปแล้ว
- การสร้าง Connection เพื่อเชื่อมต่ออินเทอร์เน็ตโดยผ่านตัวโทรศัพท์ SANYO

- การตรวจสอบการเชื่อมต่ออินเทอร์เน็ตนี้ว่าสามารถเชื่อมต่อได้จริงหรือไม่หลังจากการเชื่อมต่อผ่าน connection ได้สำเร็จ

*เมื่อทำการติดตั้ง SANYO USB Drivers ในครั้งแรกจนสำเร็จตามขั้นตอนแล้วในครั้งถัดไปไม่จำเป็นต้องติดตั้งซ้ำอีกครั้ง เมื่อนำโทรศัพท์มาเชื่อมต่อก็สามารถทำการเชื่อมต่ออินเทอร์เน็ตได้ทันที

*SANYO USB Drivers ติดตั้งเพียงครั้งเดียวสามารถใช้กับโทรศัพท์ได้ทั้งรุ่น SANYO 550/588 เหมือนกัน

การติดตั้งให้ทำตามขั้นตอนดังต่อไปนี้ (Installation Instruction)

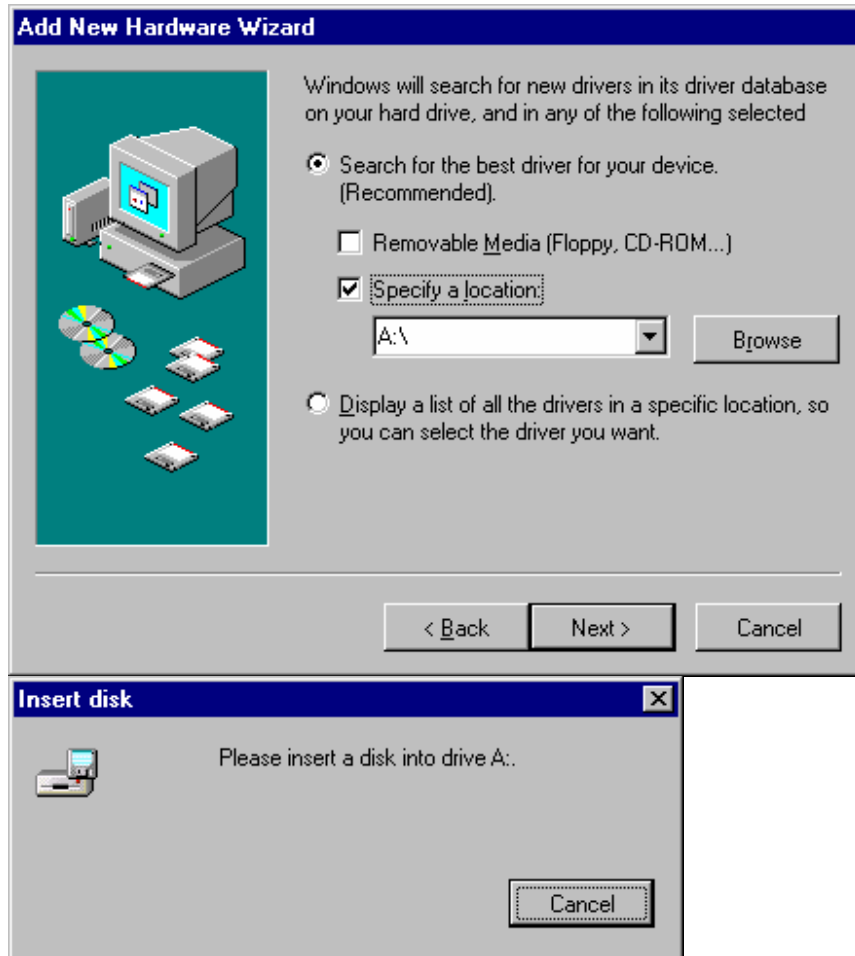
1. ให้ทำการเชื่อมต่ออุปกรณ์ดังรูป

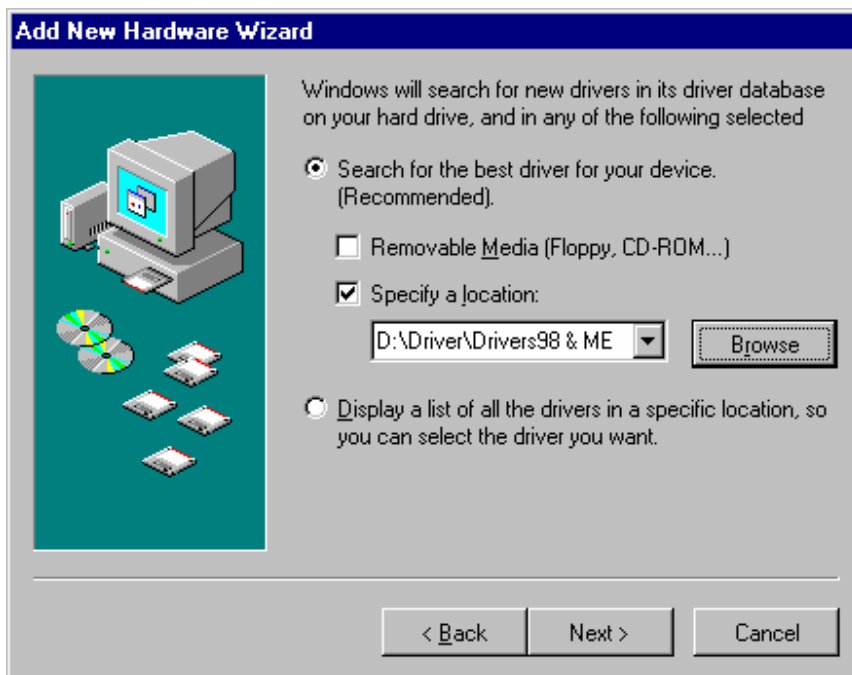
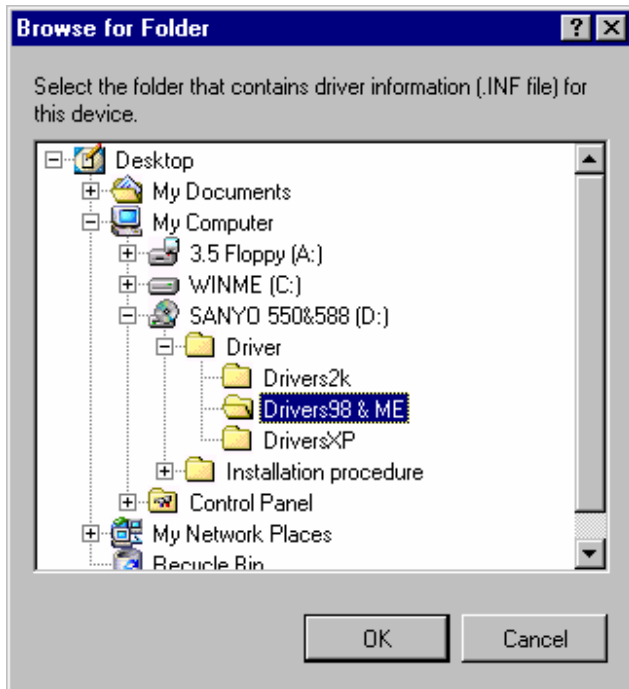


2. จากนั้นเครื่องคอมพิวเตอร์ จะถามหา Driver โดยจะแสดง Dialog box ให้เลือกค้นหาให้เราทำการเลือก **Specify the location of the driver (Advanced)** แล้วคลิก next



3. จะปรากฏหน้าจอดังรูปให้เราเลือก Search for best driver for your device. พร้อมทั้งเลือกเช็คบ็อกซ์ **Specify a location** แล้วเลือกปุ่ม browse จะปรากฏหน้าจอให้เราเลือกหา drivers USB Data Cable ของ Windows ME ให้เราเลือกปุ่ม Browse เพื่อเลือกไปยังตำแหน่งที่เก็บ Drivers ให้เราเลือกตำแหน่งของ drivers ที่ต้องการ(คือ <CD-ROM Drive>:\driver\drivers98&ME) ดังรูป

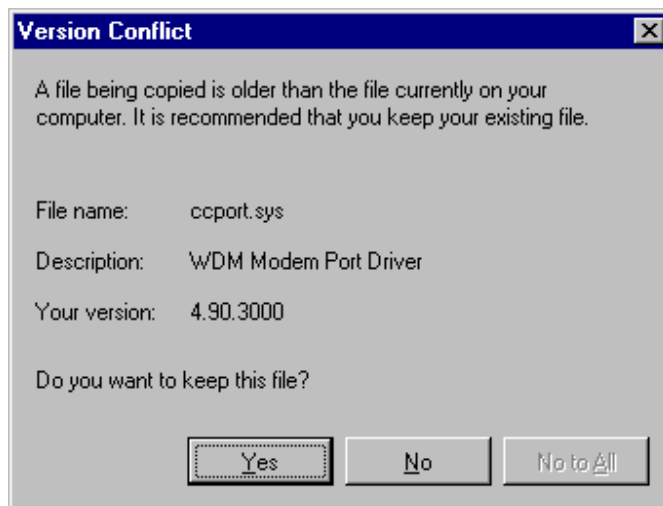


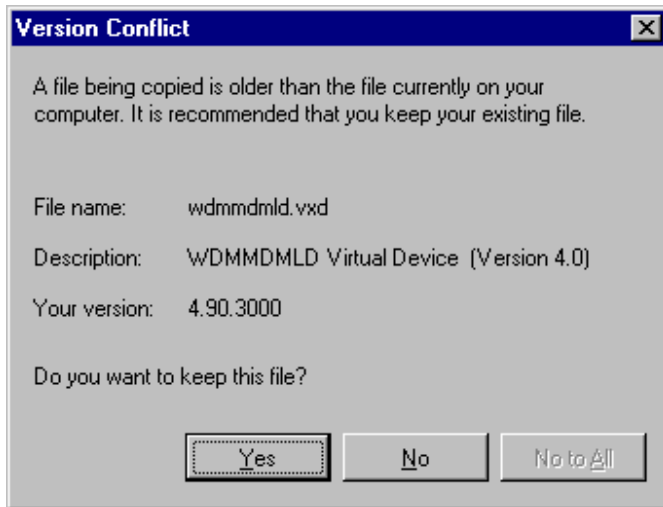


4. หลังจากนั้นจะปรากฏหน้าจอปรากฏว่าเจอ Sanyo USB Phone ดังรูป ให้เราเลือกปุ่ม next



5. ถ้ามีหน้าจอ **version conflict** พ้องขึ้นมาให้ทำการเลือกปุ่ม Yes ทุกครั้งเพื่อเก็บรักษาไฟล์นี้ไว้
ถ้าไม่มี ระบบจะทำต่อไป





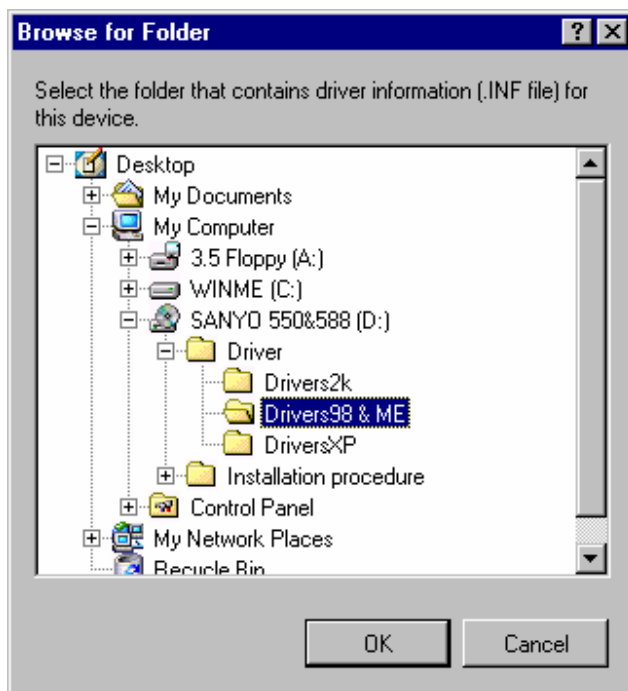
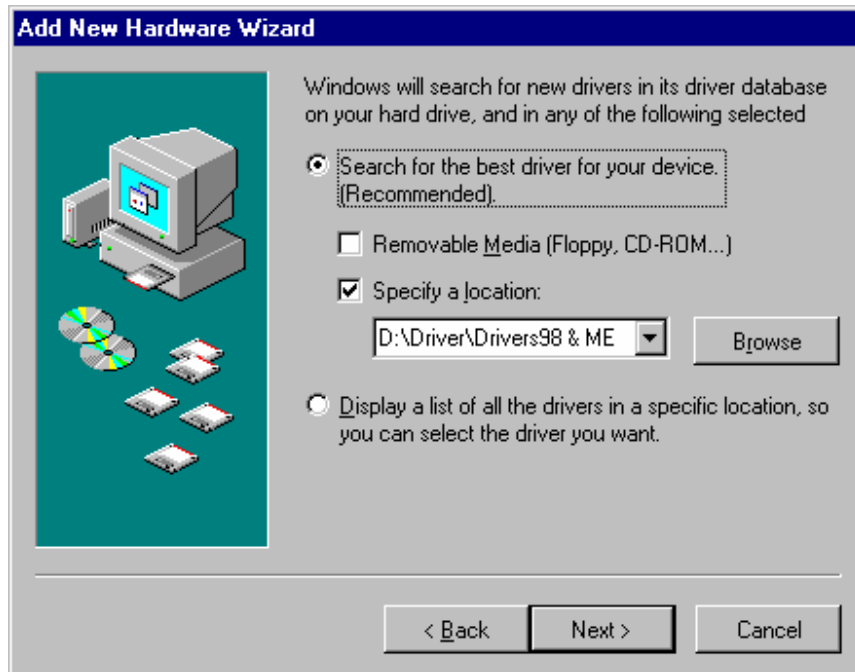
6. หลังจากนั้นระบบจะแสดงหน้าจอสุดท้ายสิ้นสุดการสร้างช่องทางติดต่อเสมือนผ่าน USB interface ให้เลือกปุ่ม finish



7. หลังจากนั้นให้รอสักครู่ระบบจะทำการแสดงหน้าจอใหม่ว่าเจออุปกรณ์เพื่อเติมคือ Modem Device ให้เลือกไปที่ตัวเลือก **Specify the location of the driver (Advanced)** แล้วเลือกปุ่ม Next



8. จากนั้นให้ทำการเลือกหาตำแหน่งที่ตั้งของ drivers เช่นเคยก็ให้เลือกเหมือนเดิมคือเลือกที่ **Search for the best driver for your device.(recommended)** แล้วเลือกที่เช็คบ็อกซ์ ว่า **specify location** แล้วให้ใช้ตำแหน่งที่ตั้งเดิมคือ <Cd-Rom drive>:\driver\drivers98 & ME หรืออาจใช้การเลือกปุ่ม **browse** เพื่อเลือกตำแหน่งที่มี drivers อยู่แล้วเลือกปุ่ม next



9. จากนั้นระบบจะทำการแสดงหน้าจอว่าเจอ SANYO USB Phone แล้วให้เราทำการเลือก next

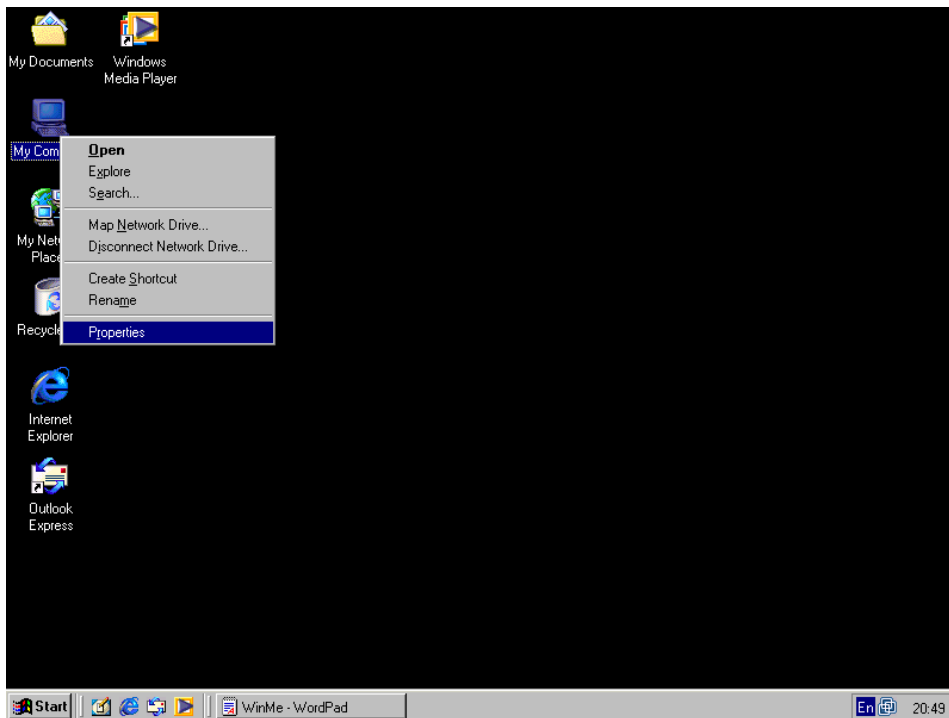


10. เมื่อระบบทำการติดตั้ง drivers ของ Modem ให้เรียบร้อยแล้วจะขึ้นหน้าจอสุดท้ายให้เลือกปุ่ม finish เพื่อเข้าขั้นตอนการตรวจสอบว่าระบบทำการสร้าง Modem SANYO USB Phone ในการเชื่อมต่อใช้งาน data ได้จริงหรือไม่



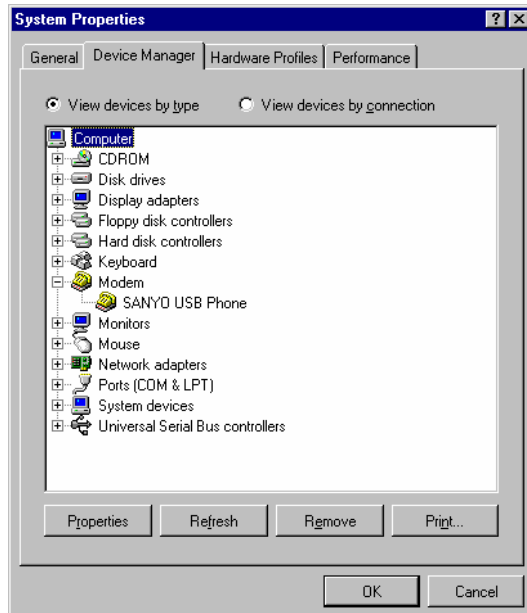
การตรวจสอบว่ามีการสร้าง SANYO USB Phone อยู่ในระบบเพื่อใช้ในการเชื่อมต่อจริงหรือไม่

11. ในขั้นตอนนี้เราจะทำการตรวจสอบว่าระบบได้ทำการเพิ่ม SANYO USB Phone Modem เพื่อใช้ในการเชื่อมต่อใช้งานอินเทอร์เน็ตเน็ตได้จริงหรือไม่โดยการคลิกขวาที่ My computer เลือก properties หรือเลือกปุ่ม Start เลือก setting แล้วเลือกไปที่ control panel เลือกที่ System Applet ก็จะได้หน้าจอถัดไปเหมือนกัน



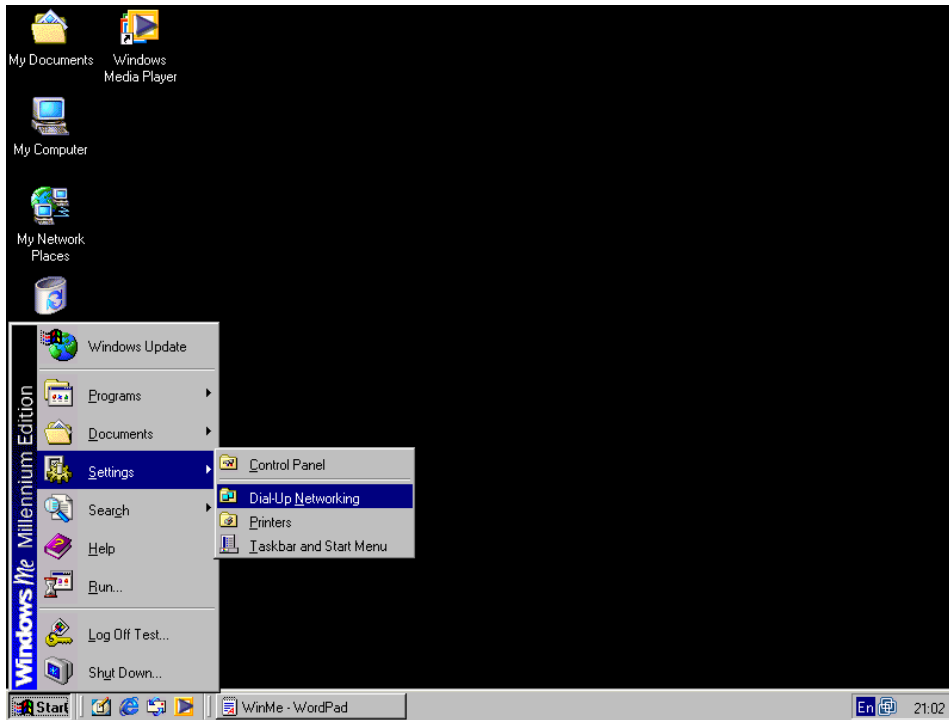
12. จะได้หน้าจอ system properties ให้เลือก device manager tab แล้วเลือกตรวจสอบที่ Modem ว่าเป็น SANYO

USB Phone หรือไม่ตามรูปด้านล่าง ถ้ามีก็แสดงว่าสามารถทำงานได้แน่นอน ถ้าไม่มีปรากฏขึ้นแสดงว่าทำผิดพลาดให้ทำใหม่ตั้งแต่ต้น ขั้นตอนต่อจากนี้จะเป็นการสร้าง Connection เพื่อใช้ในการเชื่อมต่อ Internet ต่อไป

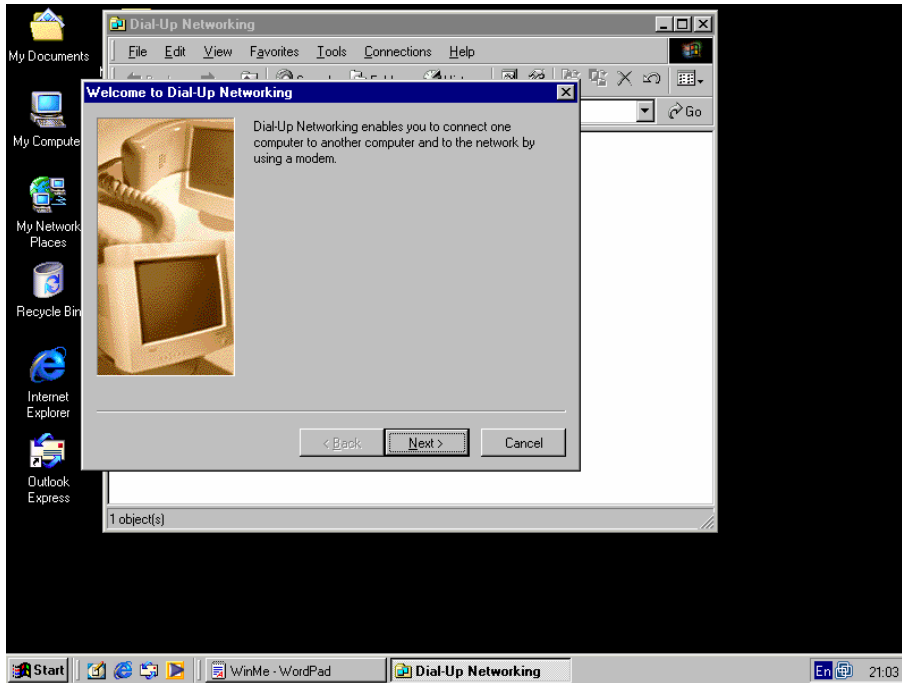


การสร้าง Connection สำหรับการเชื่อมต่ออินเทอร์เน็ตสามารถทำได้โดยวิธีการดังนี้

13. ให้เลือกเมนู start เลือก setting เลือก Dial-up Networking เพื่อทำการสร้าง connection .ในการเชื่อมต่อ internet

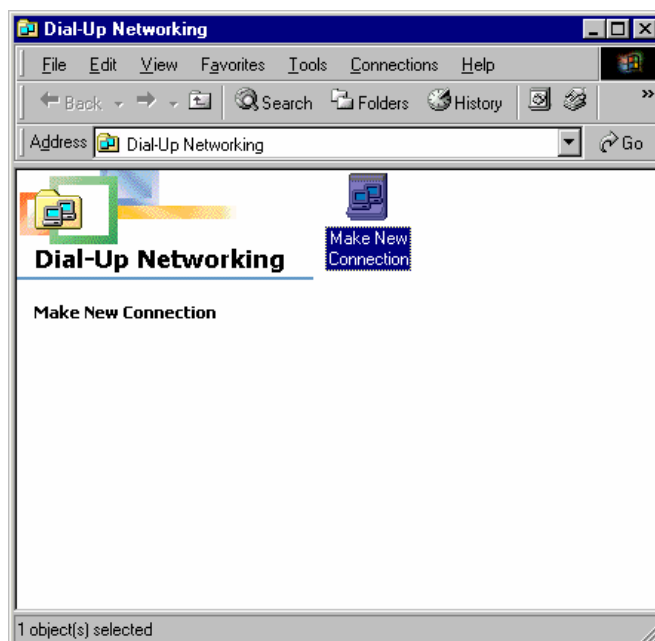


14. ถ้าระบบยังไม่เคยทำการสร้าง connection ใดๆมาก่อนจะขึ้นหน้าจอ Welcome to dial-up Networking Wizard เพื่อให้ตั้งค่ามาตรฐานของระบบก่อนให้เราเลือกปุ่ม Next

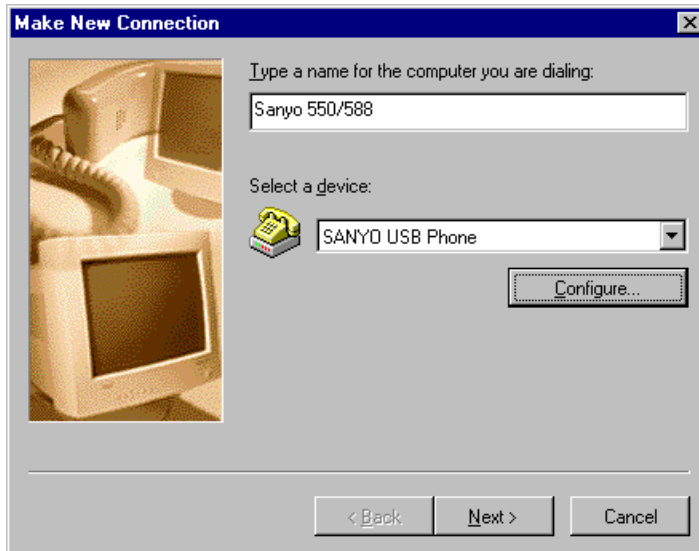


15. จะปรากฏหน้าจอ Location Information ให้เราเลือก Country/region เป็น Thailand และ Area code เป็น 66 ตามรูปด้านล่างแล้วเลือกปุ่ม Close

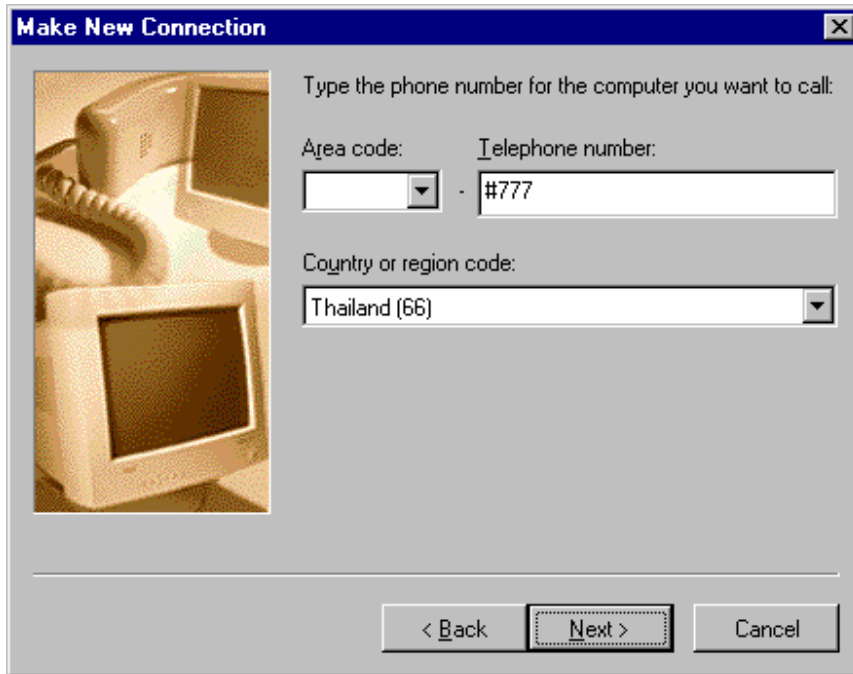
16. จากนั้นจะปรากฏหน้าจอมาตรฐานของ Dial-up Networking ขึ้นมาให้เราคลิกเลือก double click ที่ Make New Connection



17. จะปรากฏหน้าจอ Make new Connection ให้เราใส่ connection name ตามที่ต้องการแล้วเลือก device เป็น SANYO USB Phone แล้วเลือกปุ่ม next



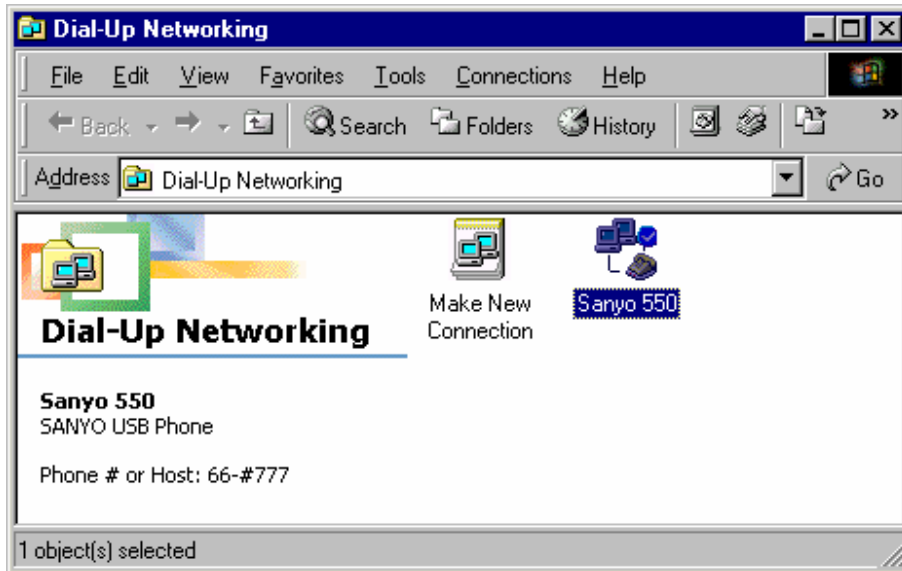
18. หลังจากนั้นจะปรากฏหน้าจอให้เราใส่หมายเลขโทรศัพท์ ในช่อง telephone number เป็น #777 ส่วนของ Country or region code เลือกเป็น Thailand(66)



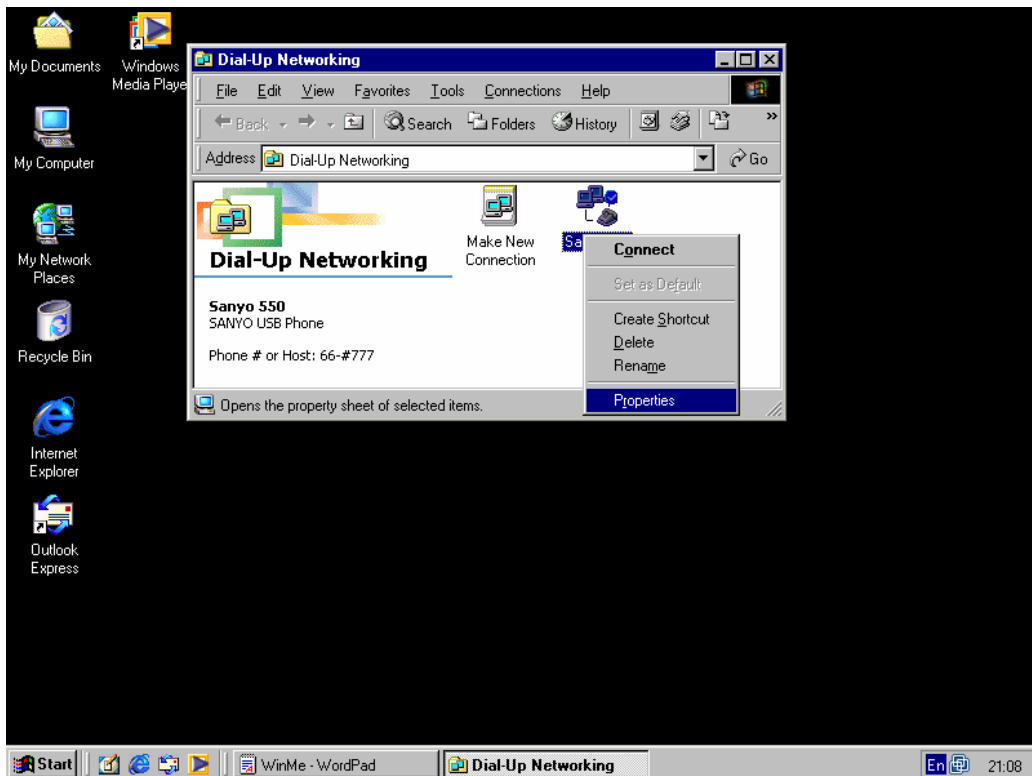
19. จากนั้นปรากฏหน้าจอสุดท้ายเพื่อยืนยันการสร้าง Connection ให้เลือก finish ก็เป็นอันเสร็จสิ้นการสร้าง Connection



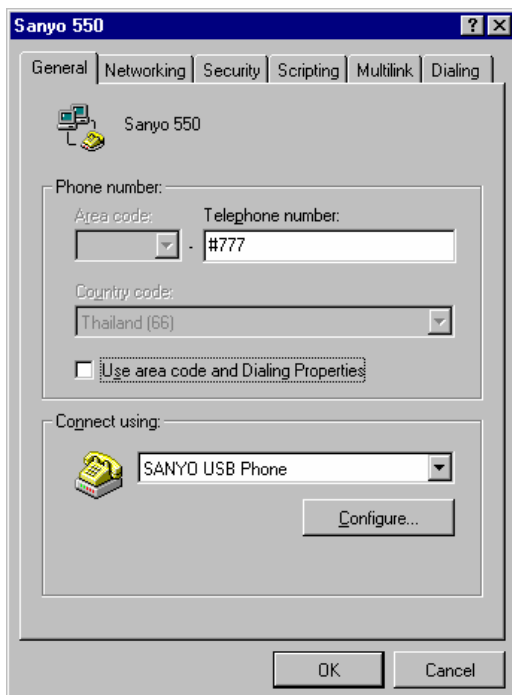
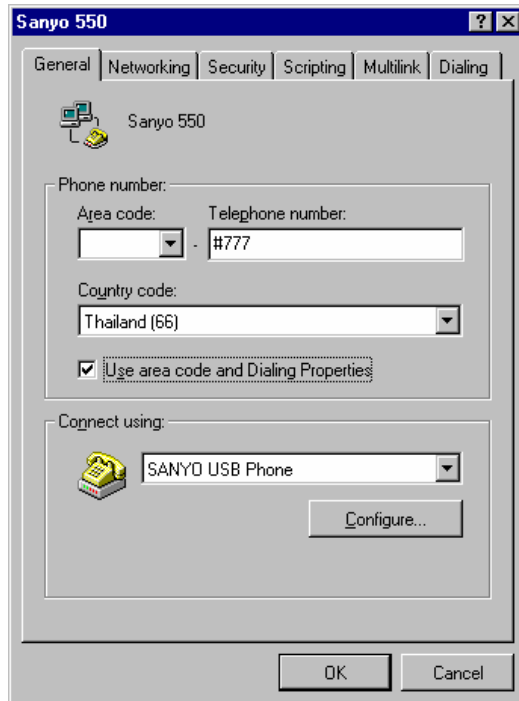
20. ในหน้าจอของ dial-up networking ให้เราตรวจสอบ connection จะเห็นชื่อที่เราสร้างเพิ่มขึ้นมา



21. ให้เราคลิกขวาเลือก properties ของ connection ที่เราทำการสร้างขึ้นมาเพื่อปรับแต่งค่าไม่ให้ระบบ dial ด้วย regional code ก่อนหมายเลข #777

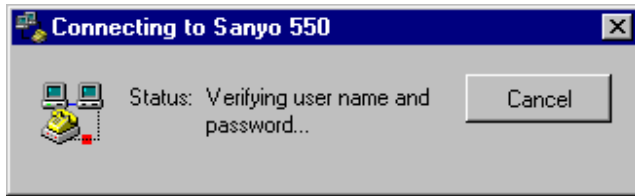


22. จะเห็นหน้าจอ properties ของ connection ที่เราสร้างขึ้นมาให้เราเอาเช็คบอช Use area code and Dialing Properties ออก เมื่อเอาออกไปเราจะเห็นว่าจะมีตรงส่วนของ telephone number ที่ให้แก้ไขได้เท่านั้นดังรูปด้านล่าง

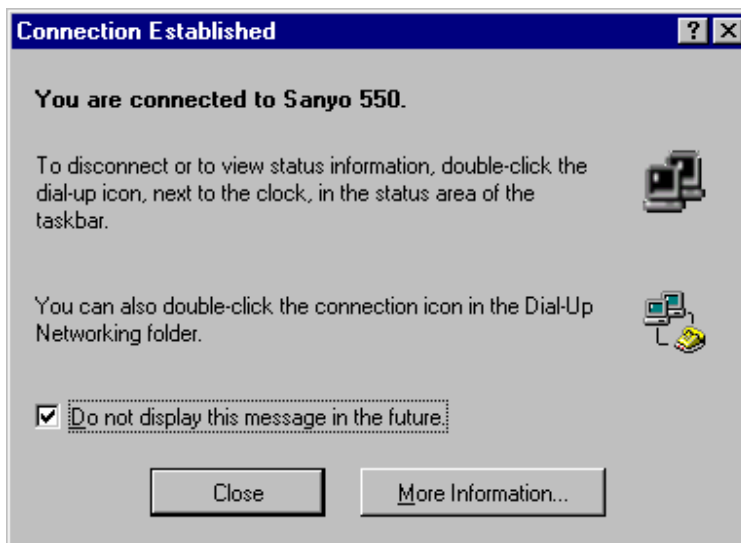


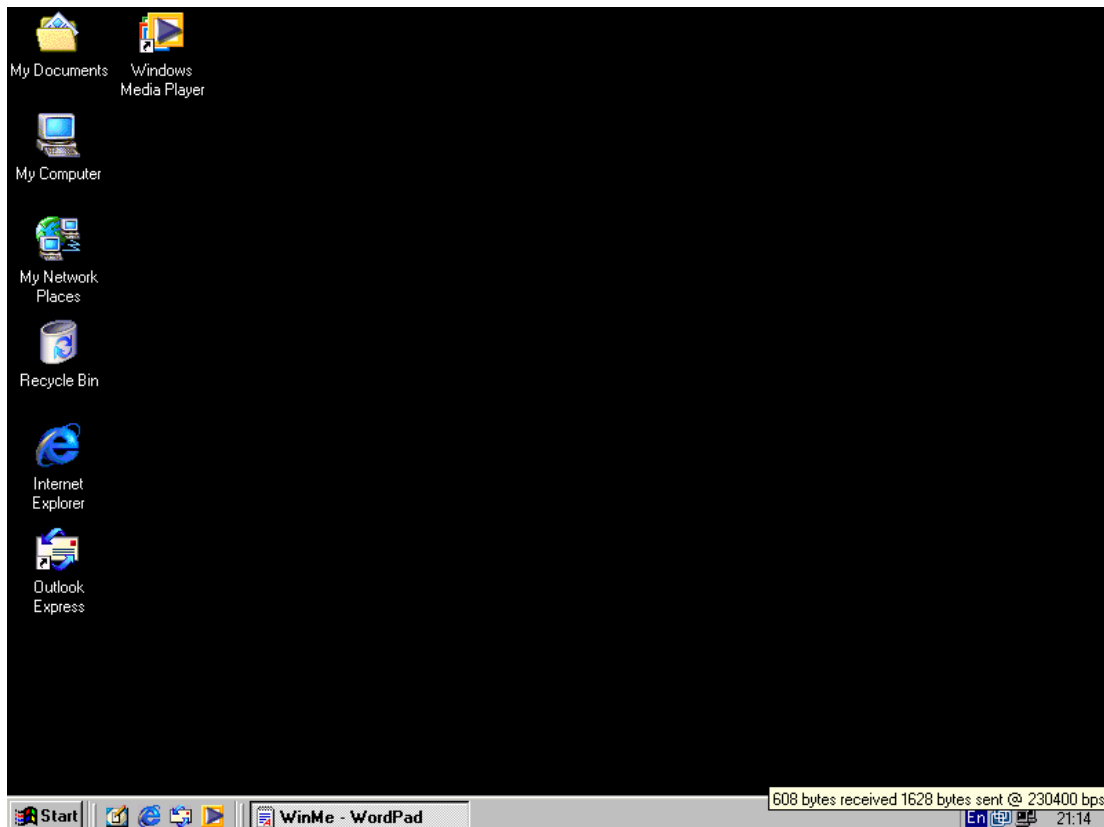
23. จากนั้นเราสามารถเชื่อมต่อ Internet ได้แล้วโดยการดับเบิลคลิกที่ connection name ที่สร้างขึ้นมาตามรูปด้านล่างโดยใช้ Username เป็น Hutch และ Password เป็น **hutch** พร้อมทั้งเลือกcheckbox บอกรหัส **save password** เพื่อให้จำค่าที่เราใส่ไว้ แล้วเลือกปุ่ม **connect** ระบบจะทำการเชื่อมต่อออกอินเทอร์เน็ตให้ตามลำดับรูปด้านล่าง



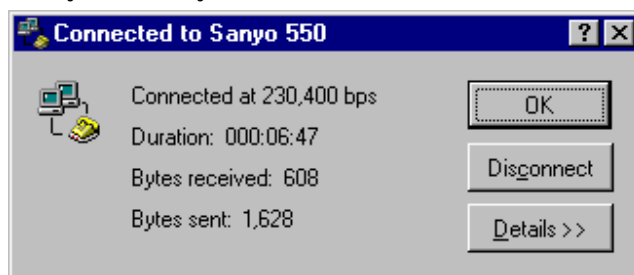


24. เมื่อทำการเชื่อมต่อได้ในครั้งแรกระบบจะแสดงหน้าจอดังรูปให้เลือก close หรือสังเกตไอคอนตรงด้านล่างมุมขวาที่เป็น system tray ก็ได้เช่นกัน





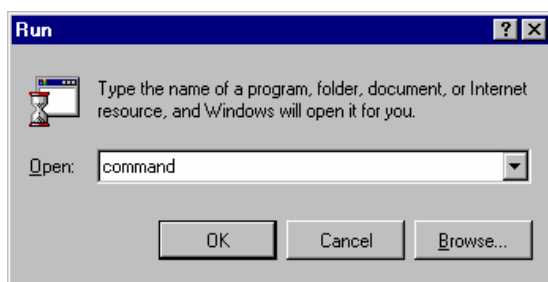
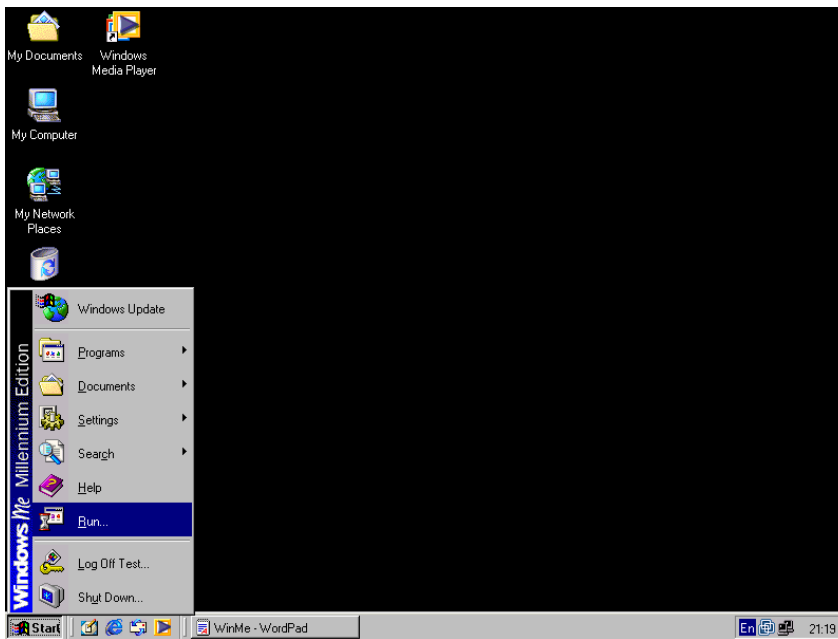
25. ถ้าเราลองดับเบิลคลิกที่ไอคอนรูปเชื่อมต่อทางด้านล่างขวาตามรูปมันจะแสดงลักษณะของสถานการณ์เชื่อมต่อให้เราเห็นอย่างละเอียดเราสามารถเลือก disconnect เพื่อตัดการเชื่อมต่อได้ หรือดูจำนวนข้อมูลที่รับเข้าออกทั้งหมดได้

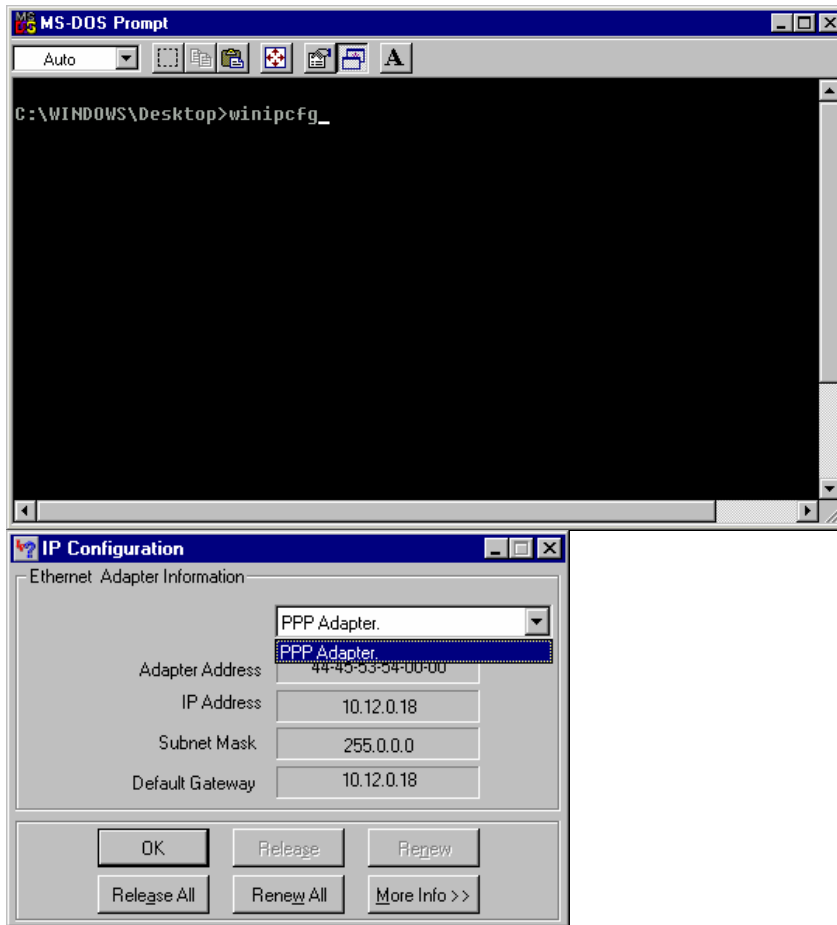


*เมื่อทำการติดตั้ง SANYO USB Drivers ในครั้งแรกจนสำเร็จตามขั้นตอนแล้วในครั้งถัดไปไม่จำเป็นต้องติดตั้งซ้ำอีกครั้ง เมื่อนำโทรศัพท์มาเชื่อมต่อก็สามารถทำการเชื่อมต่อออกอินเทอร์เน็ตได้ทันทีโดยการเลือกที่ *Connection name*

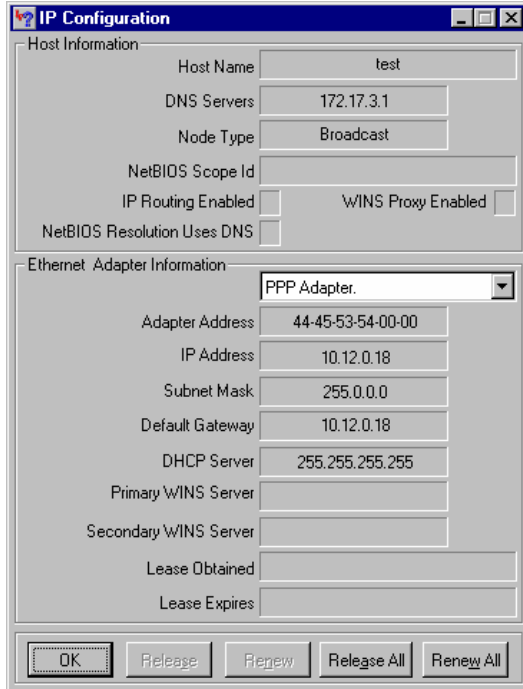
การตรวจสอบการเชื่อมต่อว่าสามารถเชื่อมต่อได้จริงหรือไม่อย่างละเอียดสามารถดูได้โดยวิธีการดังต่อไปนี้

- 26. ให้เลือก start แล้วมาที่ run menu ให้ใส่คำว่า command เพื่อเปิด command prompt แล้วพิมพ์คำสั่งว่า winipcfg แล้วกด enter จะปรากฏหน้าจอให้เราตรวจสอบ IP address ที่เราได้รับจากระบบเครือข่ายเพื่อใช้ในการออกอินเทอร์เน็ต ให้เราเลือกแบบของ adaptor เป็น PPP adaptor แล้วลองสังเกตว่าได้รับ IP address จริงหรือไม่โดยดูจากค่าของ IP address ถ้าได้ค่าที่เริ่มต้นเป็นรูปแบบ 10.x.x.x ก็แน่ใจว่าจะสามารถเชื่อมต่อได้





จากรูปให้เลือก adapter เป็นแบบ PPP adapter แล้วสังเกตที่ IP address ถ้าต้องดูค่ามากกว่านี้ให้เราเลือกปุ่ม More Info



การตั้งค่าการใช้งานโปรแกรมเมล (ใช้ตัวอย่างเป็น Microsoft Outlook Express) ร่วมกับ SANYO

Data Access

จะแบ่งเป็น 2 กรณีคือ

กรณีแรก ลูกคามีการเปิดใช้บริการ Hutch Mail อยู่แล้วให้ทำการตั้งค่าดังนี้

- Incoming mail server Type เลือกเป็น **IMAP**
- Incoming mail server name ใช้เป็น **imap.hutch.co.th**
- Outgoing mail server name ใช้เป็น **smtp.hutch.co.th**

กรณีที่สอง ลูกคามีการให้บริการ Mail ของตนเองอยู่แล้ว(ยกเว้น E-mail ฟรีต่างๆที่เป็นลักษณะการใช้งานผ่าน Web อย่างเดียวเช่น yahoo,,hotmail,gmail) ให้ทำการตั้งค่าดังนี้

- Incoming mail server Type เลือกเป็น **ลักษณะของ mail ตามที่ลูกค้าใช้งานอยู่โดยสามารถสอบถามจากผู้ให้บริการ mail ของตนเองว่าเป็นแบบ POP3 หรือ IMAP**
- Incoming mail server name ใช้เป็น **ชื่อที่ทางผู้ให้บริการ mail ให้ข้อมูลมา** ตัวอย่างเช่น pop3.inet.co.th
- Outgoing mail server name ใช้เป็น **smtp.hutch.co.th**

รูปด้านล่างแสดงตัวอย่างหน้าจอการตั้งค่ากับแสดงตัวอย่างค่าที่ต้องทำการใส่

